

กฎหมายความปลอดภัยเกี่ยวกับการจัดการ สารเคมีในโรงงานอุตสาหกรรม



ปัทมวรรณ คุณประเสริฐ

กองส่งเสริมเทคโนโลยีความปลอดภัยโรงงาน

กฎหมายที่เกี่ยวข้องกับการจัดการสารเคมีในโรงงานอุตสาหกรรม



พ.ร.บ. โรงงาน พ.ศ. 2535

การนำเข้า

การผลิต

การมีไว้ในครอบครอง

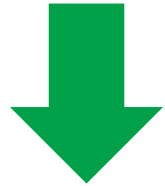
การส่งออก

- เก็บรักษา
- ขนส่ง

พ.ร.บ. วัตถุอันตราย พ.ศ. 2535

พ.ร.บ. วัตถุอันตราย พ.ศ. 2535

วัตถุอันตราย



ประกาศกระทรวงอุตสาหกรรม เรื่อง บัญชีรายชื่อวัตถุอันตราย พ.ศ. 2556, ฉบับที่ 2 พ.ศ. 2558, ฉบับที่ 3 พ.ศ. 2559, ฉบับที่ 4 พ.ศ. 2560, ฉบับที่ 5 พ.ศ. 2562 และฉบับที่ 6 พ.ศ. 2563

- รายงานข้อเท็จจริง ตามแบบวอ./อก.7 ปีละ 2 ครั้ง เฉพาะวัตถุอันตราย 206 รายการ ที่มี ปริมาณ 100 กิโลกรัมขึ้นไป
- การสื่อสารความเป็นอันตรายตามระบบ GHS
- สถานที่จัดเก็บวัตถุอันตราย ปฏิบัติตาม “คู่มือการเก็บรักษาสารเคมีและวัตถุอันตราย”
- จัดให้มีบุคลากรเฉพาะ (บฉ.) และจัดทำรายงานประจำปี (บฉ.6) เฉพาะกรณีเข้าข่ายต้องมี บฉ.
- รายงานการผลิต ตามแบบ วอ./อก.20 เฉพาะวัตถุอันตรายตาม บัญชี 5.6

ประกาศกระทรวงอุตสาหกรรม เรื่อง ระบบการจำแนกและการสื่อสาร ความเป็นอันตรายของวัตถุอันตราย พ.ศ. 2555

■ ผู้ผลิต ผู้นำเข้า สารเดี่ยวและสารผสม ต้องดำเนินการตามข้อกำหนดว่าด้วยระบบการจำแนกและการสื่อสารความเป็นอันตราย (GHS)

■ จำแนกความเป็นอันตรายทางกายภาพ 16 ประเภท ความเป็นอันตรายต่อสุขภาพ 10 ประเภท และความเป็นอันตรายต่อสิ่งแวดล้อม 2 ประเภท

■ ติดฉลาก

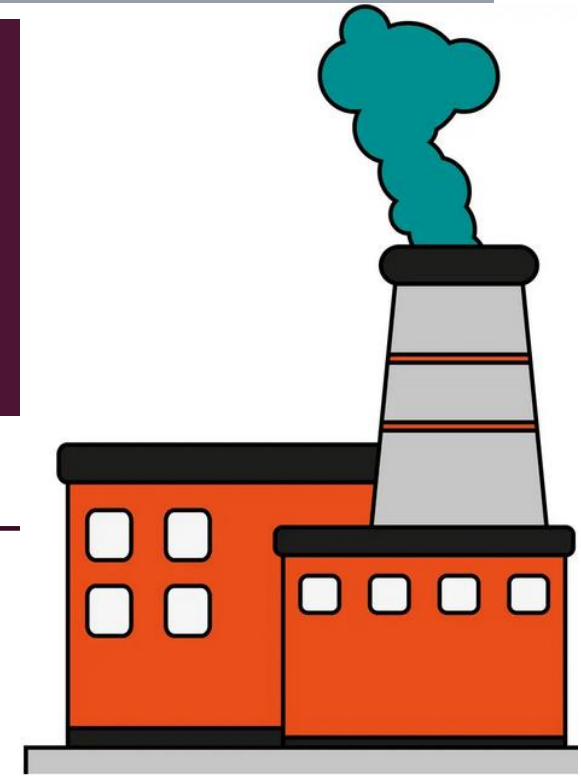
■ จัดทำเอกสารข้อมูลความปลอดภัย

■ สารเดี่ยวให้ดำเนินการแล้วเสร็จภายในระยะเวลา 1 ปี (มี.ค. 2556)

■ สารผสมให้ดำเนินการแล้วเสร็จภายในระยะเวลา 5 ปี (มี.ค. 2560)



พ.ร.บ. โรงงาน พ.ศ. 2535



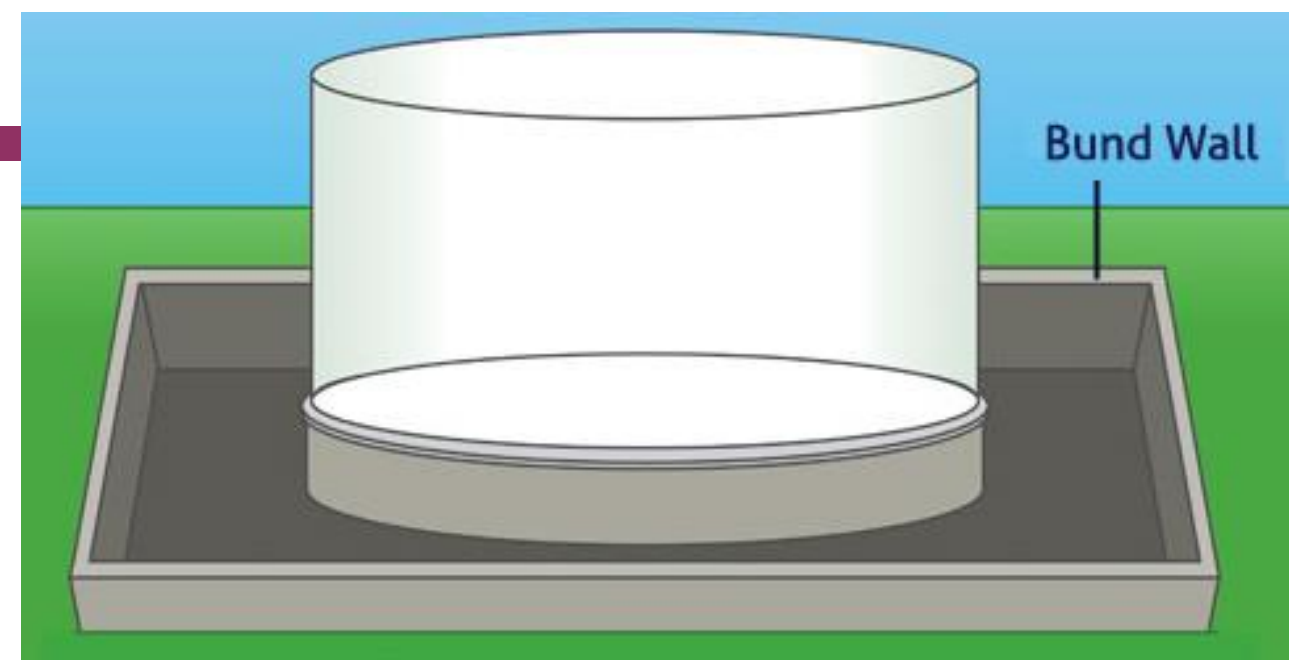
โรงงาน

- อาคาร สถานที่ ยานพาหนะ
- เครื่องจักร ≥ 50 Hp หรือคนงาน ≥ 50 คน
- ทำ ผลิต ประกอบ บรรจุ ซ่อม ซ่อมบำรุง ทดสอบ ปรับปรุง แปรสภาพ ลำเลียง เก็บรักษา หรือทำลายสิ่งใดๆ (**12 กิจกรรม**)
- บัญชีประเภทโรงงาน ตามกฎกระทรวง (**107 ประเภท**)

แบ่งเป็น 3 จำพวก

- ➔ จำพวกที่ 1 ประกอบกิจการได้ทันที
- ➔ จำพวกที่ 2 ต้องแจ้งให้ผู้อนุญาตทราบก่อน
- ➔ จำพวกที่ 3 ต้องได้รับใบอนุญาตก่อนจึงจะดำเนินการได้

กฎกระทรวง ฉบับที่ 2 พ.ศ. 2535



หมวดที่ 2 เครื่องจักร เครื่องอุปกรณ์ หรือสิ่งนำมาใช้งาน

ข้อ 6 (7) **ภาชนะบรรจุวัตถุอันตราย** ที่มีขนาดของภาชนะบรรจุตั้งแต่ 25,000 ลิตร ขึ้นไป

- **ต้องมั่นคง แข็งแรง เป็นไปตามมาตรฐานที่ยอมรับ** โดยมีคำรับรองของผู้ประกอบวิชาชีพวิศวกรรมควบคุม
- **ต้องสร้างเขื่อนหรือกำแพงคอนกรีตโดยรอบ** ให้มีขนาดที่จะสามารถกักเก็บปริมาณของวัตถุตั้งกล่าวได้ทั้งหมด เว้นแต่กรณีที่มีภาชนะบรรจุมากกว่าหนึ่งถัง ให้สร้างเขื่อนที่สามารถเก็บกักวัตถุอันตรายนั้นเท่ากับปริมาตรของถังเก็บขนาดใหญ่ที่สุด
- **ต้องจัดให้มีวัตถุหรือเคมีภัณฑ์ที่มีคุณสมบัติเหมาะสมในการระงับหรือลดความรุนแรง** ของการแพร่กระจายได้อย่างเหมาะสมและเพียงพอ

กฎกระทรวง ฉบับที่ 3 พ.ศ. 2535

โรงงานที่ผลิต เก็บ หรือใช้วัตถุอันตราย ตามกฎหมายว่าด้วยวัตถุอันตราย ต้องจัดทำข้อมูลความปลอดภัย (Safety Data Sheet : SDS) เกี่ยวกับ ลักษณะอันตรายตามคุณสมบัติของวัตถุนั้น ๆ



กฎกระทรวง ฉบับที่ 27 พ.ศ. 2563

- โรงงานที่มีสารมลพิษ/**สารเคมี**ตามที่รัฐมนตรีกำหนดโดยประกาศในราชกิจจานุเบกษา ไม่ว่าจะเกิดจากการผลิต การครอบครอง หรือการใช้ หรือเกิดขึ้นจากโรงงาน **ต้องจัดทำรายงานข้อมูล** ดังต่อไปนี้
 - (1) ปริมาณการผลิต การครอบครอง และการใช้สารมลพิษหรือ**สารเคมี**
 - (2) การเคลื่อนย้ายสารมลพิษ/สารเคมีออกนอกโรงงาน
 - (3) ขั้นตอนการดำเนินงานเพื่อควบคุมการปลดปล่อยสารมลพิษ/สารเคมี
 - (4) คุณลักษณะเครื่องจักรและอุปกรณ์ที่เกี่ยวข้อง
 - (5) การตรวจสอบประสิทธิภาพระบบป้องกันสิ่งแวดล้อมเป็นพิษ
 - (6) การปลดปล่อยสารมลพิษ/สารเคมี และการตรวจสอบสภาพแวดล้อม
 - (7) ข้อมูลอื่น

ประกาศกระทรวงอุตสาหกรรม เรื่อง มาตรการความปลอดภัยเกี่ยวกับการจัดการสารเคมีในโรงงานอุตสาหกรรม พ.ศ. 2565



การรายงานข้อมูลสารเคมีอันตรายประจำปี (เก็บ/ใช้ ตั้งแต่ 1 ตัน/ปี/สารเคมีอันตราย

มาตรการคุ้มครองความปลอดภัยสารเคมี

การตรวจสอบการปฏิบัติตามหมวด 1 – 5 อย่างน้อยปีละ 1 ครั้ง

- หมวดที่ 1 การบริหารจัดการความปลอดภัยสารเคมี
- หมวดที่ 2 มาตรการความปลอดภัยการรับ ขนถ่าย และเคลื่อนย้ายสารเคมีอันตราย
- หมวดที่ 3 มาตรการความปลอดภัยในการจัดเก็บสารเคมีอันตราย
- หมวดที่ 4 มาตรการความปลอดภัยในการใช้สารเคมีอันตราย
- หมวดที่ 5 การระงับเหตุฉุกเฉินสารเคมีอันตราย

สารเคมีอันตราย หมายถึง สารเคมีที่สามารถจำแนกความเป็นอันตรายได้ตามระบบ GHS

การรายงานข้อมูลสารเคมีและวัตถุอันตราย



การรายงานข้อมูล
สารเคมีตามแบบ รง.9



ระบบข้อมูลเพื่อการจัดการ
ความปลอดภัยสารเคมี
ในโรงงานอุตสาหกรรม

<https://facchem.diw.go.th/>



การรายงานข้อมูล
ตามแบบ บจ.6 เฉพาะข้อ 2

ประกาศ อก.
เรื่อง กำหนดแบบแจ้งข้อมูล
การประกอบกิจการโรงงาน
พ.ศ. 2562

ประกาศ อก. เรื่อง มาตรการความปลอดภัย
เกี่ยวกับการจัดการสารเคมีในโรงงานอุตสาหกรรม
พ.ศ. 2565

ประกาศ กรอ.
เรื่อง หลักเกณฑ์และวิธีการจด
ทะเบียน บจ. การแจ้งมี บจ. และ
การรายงานความปลอดภัยการ
เก็บรักษา วอ. ที่ กรอ.
รับผิดชอบ พ.ศ. 2565

ระบบจัดการความปลอดภัยในโรงงานอุตสาหกรรม



Safety Application

ภายใต้โครงการส่งเสริมและพัฒนาเทคโนโลยีความปลอดภัย : Smart Safety Factory สำหรับประเมินโรงงาน

การดำเนินงาน

1

จัดทำ **แบบตรวจประเมิน และแบบรายงาน (e-report)** ด้านความปลอดภัย

แบบตรวจประเมินด้านความปลอดภัย

- 1) การบริหารงานอาชีวอนามัยและความปลอดภัย
- 2) การจัดการสารเคมีอันตราย
- 3) การป้องกันอันตรายจากไฟฟ้า
- 4) การจัดการความปลอดภัยกระบวนการผลิต
- 5) การเตรียมความพร้อมและการตอบโต้ภาวะฉุกเฉิน
- 6) แบบตรวจความเสี่ยงอื่นๆ
- 7) แบบตรวจประเมินฝุ่นระเบิด
- 8) แบบตรวจประเมินด้านโควิด 19
- 9) แบบตรวจประเมินด้านชีวภาพ

2

พัฒนา **Safety Application** ในรูปแบบเว็บไซต์ (Web Base Application) และรูปแบบแอปพลิเคชันบนมือถือ (Mobile Application)

3

ระบบการประมวลผล พร้อมให้ข้อเสนอแนะ/คำแนะนำ

4

การพัฒนา อย่างต่อเนื่อง

ประโยชน์

- Self - Declared
- Safety
- Standard

เครื่องมือในการส่งเสริม ตรวจสอบ และกำกับดูแลด้านความปลอดภัยในโรงงานอุตสาหกรรมได้อย่างมีประสิทธิภาพ และยกระดับการประกอบกิจการโรงงานให้มีขีดความสามารถในการแข่งขัน พร้อมมุ่งสู่อุตสาหกรรม 4.0

e-Report

- 1) รายงานอุบัติเหตุ
- 2) รายงานการบริหารความเสี่ยงจัดการความเสี่ยง

