



โครงการจัดทำแผนแม่บทและแผนยุทธศาสตร์  
กรมโรงงานอุตสาหกรรม (ระหว่างปี พ.ศ. 2554-2563)

---

รายงานบทสรุปผู้บริหาร (Executive Summary Report)  
แผนแม่บท พ.ศ. 2554-2563 และแผนยุทธศาสตร์ พ.ศ.2555-2558  
กรมโรงงานอุตสาหกรรม

---

ศูนย์บริการวิชาการแห่งจุฬาลงกรณ์มหาวิทยาลัย

จุฬาลงกรณ์มหาวิทยาลัย

มีนาคม 2554



## บทคัดย่อ

จากภารกิจของกรมโรงงานอุตสาหกรรมและการที่ผู้บริหารของกรมโรงงานอุตสาหกรรมให้ความสำคัญต่อการเปลี่ยนแปลงในด้านต่างๆ และมีนโยบายในการจัดทำแผนแม่บทและกำหนดยุทธศาสตร์เพื่อเป็นแนวทางในการพัฒนา และเสริมสร้างศักยภาพของกรมโรงงานอุตสาหกรรมให้สอดคล้องทันต่อการเปลี่ยนแปลงของสภาพแวดล้อมทั้งภายในและภายนอก เพื่อดำรงไว้และพัฒนาซึ่งขีดความสามารถ สมรรถนะในการปฏิบัติหน้าที่กำกับ ดูแล ส่งเสริม สนับสนุนการประกอบธุรกิจอุตสาหกรรม กรมโรงงานอุตสาหกรรมจึงมีความจำเป็นจะต้องกำหนดแนวทางและรูปแบบในการปรับตัว เพื่อเสริมสร้างขีดความสามารถรองรับและใช้ประโยชน์จากการเปลี่ยนแปลงให้มากที่สุด โดยจัดทำแผนแม่บทเพื่อเป็นกรอบการดำเนินงานในระยะ 10 ปี รวมทั้งแผนยุทธศาสตร์เพื่อเป็นกรอบการดำเนินงานในระยะ 4 ปีที่ชัดเจนต่อไป

ในการจัดทำแผนแม่บทและแผนยุทธศาสตร์ ได้นำปัจจัยต่างๆที่เกี่ยวข้องมารวบรวมและวิเคราะห์เพื่อศึกษาสภาพปัญหา อุปสรรค จุดแข็ง และจุดอ่อนขององค์กร ยุทธศาสตร์และนโยบายที่เกี่ยวข้องในระดับต่าง ๆ เป็นองค์ประกอบหลักที่ใช้ในการกำหนดทิศทางขององค์กรในอนาคตทั้งในระยะยาวและระยะปานกลางที่มีความชัดเจนซึ่งแผนดังกล่าวจะมีส่วนสำคัญในการขับเคลื่อนและพัฒนาองค์กรให้มีความเหมาะสมเกิดผลสัมฤทธิ์และความคุ้มค่าในเชิงภารกิจของรัฐต่อไป

### แผนแม่บทกรมโรงงานอุตสาหกรรม พ.ศ. 2554-2563

แผนแม่บทกรมโรงงานอุตสาหกรรม พ.ศ. 2554-2563 ได้กำหนดวิสัยทัศน์ในการพัฒนาโดยมุ่งเน้นเป้าหมาย “ภาคอุตสาหกรรมได้รับการส่งเสริม พัฒนา สามารถอยู่ร่วมกับชุมชนได้อย่างยั่งยืน และแข่งขันได้ในระดับสากล” โดยวิสัยทัศน์ดังกล่าวประกอบไปด้วยผลลัพธ์ที่สำคัญ 2 ประการ ได้แก่ โรงงานอุตสาหกรรมเป็นมิตรกับสิ่งแวดล้อมและสามารถอยู่ร่วมกับชุมชนได้อย่างยั่งยืน และสังคมปลอดภัยจากการใช้สารเคมีและวัตถุอันตรายจากภาคอุตสาหกรรม

เพื่อนำไปสู่การบรรลุวิสัยทัศน์ดังกล่าว ได้มีการกำหนดยุทธศาสตร์ในการพัฒนาดังนี้

1) การบริหารจัดการสิ่งแวดล้อมและความปลอดภัยในโรงงานอุตสาหกรรม: มุ่งเน้นในเรื่องการบริหารจัดการสิ่งแวดล้อมและความปลอดภัยในโรงงานอุตสาหกรรมผ่านการใช้กลไก และเครื่องมือต่างๆ ในการขับเคลื่อน ได้แก่ เกณฑ์ มาตรฐาน กฎหมาย กฎระเบียบที่เกี่ยวข้องด้านสิ่งแวดล้อม



และความปลอดภัย การพัฒนาเทคโนโลยีสารสนเทศให้ทันสมัยและเหมาะสมในการกำกับดูแล ด้านสิ่งแวดล้อมการพัฒนากระบวนการตรวจสอบและประเมินด้านสิ่งแวดล้อม การแบ่งพื้นที่เขตอุตสาหกรรม การส่งเสริมการจัดการและอนุรักษ์พลังงาน รวมถึงการสร้างจิตสำนึกของผู้ประกอบการในการรับผิดชอบต่อสังคมด้านสิ่งแวดล้อม และความปลอดภัยการใช้ประโยชน์จากทรัพยากรที่มีอยู่อย่างมีประสิทธิภาพ การพัฒนาบุคลากรให้เกิดความเชี่ยวชาญในงานที่เกี่ยวข้อง ตลอดจนส่งเสริมกระบวนการมีส่วนร่วมจากทุกภาคส่วน

2) **การจัดการสารเคมีและวัตถุอันตรายจากภาคอุตสาหกรรม:** มุ่งเน้นในเรื่องการบริหารจัดการสารเคมีและวัตถุอันตรายจากภาคอุตสาหกรรมอย่างครบวงจร โดยเริ่มตั้งแต่การนำเข้า การขนส่ง การนำไปผลิต การส่งออก จนถึงการกำจัด ผ่านกลไกและเครื่องมือต่างๆ อาทิเช่น กฎหมาย กฎระเบียบ ระบบเทคโนโลยีสารสนเทศเพื่อช่วยในการบริหารจัดการเกี่ยวกับสารเคมีและวัตถุอันตราย การกำหนดมาตรการรองรับสถานการณ์ฉุกเฉิน รวมถึงการให้ความรู้เกี่ยวกับสารเคมีแก่ประชาชน ชุมชน และท้องถิ่น การพัฒนาระบบฐานข้อมูลกลาง การพัฒนาบุคลากรให้มีความเชี่ยวชาญงานที่เกี่ยวข้อง ตลอดจนส่งเสริมกระบวนการมีส่วนร่วมจากทุกภาคส่วน

3) **บริหารจัดการฐานข้อมูลและศูนย์ความรู้ในการพัฒนาภาคอุตสาหกรรม:** มุ่งเน้นการพัฒนา บริหารจัดการ สร้างความเชื่อมโยงฐานข้อมูลเพื่อนำไปสู่การเป็นศูนย์ความรู้และข้อมูลแก่บุคลากรภายในกรม หน่วยงานที่เกี่ยวข้อง และผู้ประกอบการ สามารถนำข้อมูลและความรู้ที่ได้รวบรวม และจัดทำขึ้นไปใช้เพื่อก่อให้เกิดประโยชน์ในการบริหารจัดการ และพัฒนาภาคอุตสาหกรรมได้

### **แผนยุทธศาสตร์กรมโรงงานอุตสาหกรรม พ.ศ. 2555-2558**

แผนยุทธศาสตร์กรมโรงงานอุตสาหกรรม พ.ศ. 2555-2558 กำหนดขึ้นภายใต้กรอบการดำเนินงานจากแผนแม่บท (ระยะ 10 ปี) โดยมุ่งเน้นสิ่งที่กรมโรงงานอุตสาหกรรมควรดำเนินงานในระยะปานกลาง โดยกำหนดวิสัยทัศน์ไว้ว่า **“สังคมเชื่อมั่น อุตสาหกรรมพัฒนา”** และเพื่อให้สามารถดำเนินงานบรรลุวิสัยทัศน์ดังกล่าว จึงมีการกำหนดยุทธศาสตร์และเป้าประสงค์เพื่อเป็นแนวทางสำหรับการดำเนินงานไว้ใน 4 ประเด็นยุทธศาสตร์ ดังนี้

- **ประเด็นยุทธศาสตร์ที่ 1 พัฒนากลไกที่มีประสิทธิภาพในการกำกับดูแลภาคอุตสาหกรรม** ประกอบไปด้วย 3 เป้าประสงค์ คือ 1) ภาคอุตสาหกรรมสามารถอยู่ร่วมกับชุมชนได้อย่างยั่งยืน 2) ปัญหาสิ่งแวดล้อมและความปลอดภัยจากภาคอุตสาหกรรมลดลงและ 3) เป็นหน่วยงานกลางในการบริหารจัดการสารเคมีและวัตถุอันตรายจากภาคอุตสาหกรรม



- **ประเด็นยุทธศาสตร์ที่ 2 พัฒนาภาคอุตสาหกรรมให้มีการใช้ทรัพยากรอย่างมีประสิทธิภาพ** ประกอบไปด้วย 2 เป้าประสงค์ คือ 1) ภาคอุตสาหกรรมมีการใช้ทรัพยากรที่มีอยู่อย่างคุ้มค่าและมีประสิทธิภาพและ 2) เป็นศูนย์ข้อมูลและความรู้ภาคอุตสาหกรรม ประกอบไปด้วย ศูนย์ข้อมูลด้านโรงงานอุตสาหกรรม ศูนย์ข้อมูลด้านสารเคมีและวัตถุอันตราย และศูนย์ข้อมูลด้านเครื่องจักรอุตสาหกรรม
- **ประเด็นยุทธศาสตร์ที่ 3 สร้างความมั่นใจ เชื่อมมัน และส่งเสริมการมีส่วนร่วมของทุกภาคส่วน** ประกอบไปด้วย 2 เป้าประสงค์ คือ 1) ทุกภาคส่วนเข้ามามีส่วนร่วมในการดำเนินงานทั้งภายในและภายนอกองค์กรและ 2) สร้างภาพลักษณ์ที่ดี มีความโปร่งใส
- **ประเด็นยุทธศาสตร์ที่ 4 เสริมสร้างการบริหารจัดการที่ดีภายในองค์กร** ประกอบไปด้วย 3 เป้าประสงค์ คือ 1) ผู้รับบริการได้รับความพึงพอใจในการบริการ 2) มีระบบบริหารจัดการที่ดี ได้มาตรฐานและ 3) บุคลากรได้รับการพัฒนาความรู้ความสามารถ

### ข้อเสนอแนะเพิ่มเติม

เพื่อให้กรมโรงงานอุตสาหกรรมดำเนินการบรรลุถึงเป้าหมายตามแผนแม่บทและแผนยุทธศาสตร์อย่างมีประสิทธิภาพและประสิทธิผลสูงสุด กระบวนการที่สำคัญที่จะต้องดำเนินการต่อเนื่อง คือ การแปลงแผนสู่การปฏิบัติ และการกำกับติดตามประเมินผลเป็นปัจจัยแห่งความสำเร็จที่สำคัญของแผนที่จัดทำขึ้น ดังนั้นหน่วยงานในสังกัดและผู้ที่เกี่ยวข้องในระดับต่างๆ ควรจะต้องให้ความสำคัญต่อการจัดทำแผนปฏิบัติราชการ 4 ปี และแผนปฏิบัติราชการประจำปี เสนอคำขอตั้งงบประมาณรายจ่ายประจำปี รวมทั้งกระบวนการในการกำกับติดตามการดำเนินงานตามยุทธศาสตร์ และสร้างบรรยากาศในองค์กรด้วยรูปแบบต่างๆ เพื่อขับเคลื่อน ผลักดันยุทธศาสตร์ที่กำหนดไว้ให้ไปสู่การบรรลุวิสัยทัศน์ที่กำหนดไว้ต่อไป

นอกจากนั้น เพื่อให้การดำเนินงานของกรมโรงงานอุตสาหกรรมสามารถบรรลุตามภารกิจ รวมทั้งตอบสนองต่อความต้องการของผู้รับบริการและผู้มีส่วนได้ส่วนเสียได้อย่างมีประสิทธิภาพสูงสุด กรมโรงงานอุตสาหกรรมควรให้ความสำคัญในการขับเคลื่อนงานของกรมโรงงานอุตสาหกรรม ดังนี้

1) การส่งเสริมภาคอุตสาหกรรมเพื่อให้ภาคอุตสาหกรรมสามารถดำเนินงานได้อย่างมีประสิทธิภาพ เสริมสร้างขีดความสามารถทางการแข่งขัน และรองรับกับการเติบโตในระดับสากลได้อย่างมีประสิทธิภาพ ด้วยกระบวนการต่างๆ เช่น การเตรียมความพร้อมเพื่อรองรับการกีดกันทางการค้า การสร้างมาตรฐาน/เกณฑ์คุณภาพการบริหารจัดการด้านสิ่งแวดล้อมและความปลอดภัยภาคอุตสาหกรรม และการจัดตั้งกองทุนอุตสาหกรรม เป็นต้น



2) สร้างเครือข่ายความร่วมมือในการปฏิบัติงาน เพื่อสนับสนุนให้การดำเนินงานเป็นไปอย่างมีประสิทธิภาพมากยิ่งขึ้น และสามารถตอบสนองผู้รับบริการได้ตรงตามความต้องการและความคาดหวังโดยประกอบไปด้วยเครือข่ายที่สำคัญ ได้แก่ เครือข่ายเพื่อช่วยสนับสนุนการกำกับดูแลด้านสิ่งแวดล้อม ความปลอดภัย สารเคมี และวัตถุอันตราย เป็นต้น

3) ปรับบทบาทของกรมโรงงานอุตสาหกรรม เพื่อให้บทบาทการทำงานของกรมโรงงานอุตสาหกรรมรองรับกับสภาพแวดล้อมในอนาคตได้อย่างเหมาะสม สนับสนุนการดำเนินงานที่มีประสิทธิภาพมากยิ่งขึ้น อีกทั้งหน่วยงานที่แยกออกไปก็สามารถดำเนินงานได้อย่างคล่องตัวมากยิ่งขึ้น กรมโรงงานอุตสาหกรรม อาจพิจารณาบทบาทที่ควรมุ่งเน้นในอนาคต ได้แก่ การมุ่งเน้นบทบาท การเป็นองค์กรด้านวิชาการ การพิจารณาแยกหน่วยงานส่วนที่ดูแลวัตถุอันตราย/กากอุตสาหกรรมออกมาจากกรมโรงงานอุตสาหกรรม และการประยุกต์เทคโนโลยีสารสนเทศเข้ามาใช้กับการบริการมากขึ้น เป็นต้น

4) การพัฒนาระบบบริหารจัดการภายในองค์กร เพื่อให้การดำเนินงานของกรมโรงงานอุตสาหกรรมบรรลุเป้าหมายที่กำหนดไว้และเป็นไปอย่างมีประสิทธิภาพ กรมโรงงานอุตสาหกรรมควรให้ความสำคัญกับการพัฒนาระบบการบริหารจัดการภายในองค์กรที่สำคัญ ได้แก่ การพัฒนาระบบธรรมาภิบาลในการบริหารจัดการ การพัฒนาระบบบริหารทรัพยากรบุคคลากรที่มีประสิทธิภาพมีความชัดเจน และได้รับการยอมรับจากบุคลากรภายใน การจัดโครงสร้างองค์กรแบบแมทริกซ์ (Matrix Organization) สำหรับการบริหารงานโครงการสำคัญของกรม การพัฒนาและปรับทัศนคติของบุคลากรและหน่วยงานภายใน รวมทั้งการมุ่งเน้นกิจกรรมประชาสัมพันธ์ และกิจกรรมเพื่อสังคม เพื่อให้ภาคประชาชน ภาคสังคม และภาคชุมชนเกิดความเข้าใจในการดำเนินงานของหน่วยงาน เป็นต้น



## สารบัญ

	หน้า
<b>บทที่ 1 บทนำ</b>	
1.1 วัตถุประสงค์ของโครงการ	1
1.2 ขอบเขตการดำเนินงาน	1
1.3 ขั้นตอนและแนวทางในการจัดทำแผนแม่บทและแผนยุทธศาสตร์ กรมโรงงานอุตสาหกรรม	2
<b>บทที่ 2 ผลการศึกษาและวิเคราะห์สภาพแวดล้อมทางยุทธศาสตร์ที่เกี่ยวข้อง</b>	
2.1 ผลการศึกษาและวิเคราะห์แผนยุทธศาสตร์ระดับประเทศและหน่วยงานต้นสังกัด	5
2.2 ผลการวิเคราะห์ข้อมูลพื้นฐานที่เกี่ยวข้องของกรมโรงงานอุตสาหกรรม	9
2.3 ผลการศึกษาวเคราะห์สภาพแวดล้อมภายในและภายนอกองค์กร	10
2.4 ทิศทางการดำเนินงานและประเด็นในการพัฒนาของกรมโรงงานอุตสาหกรรม	14
<b>บทที่ 3 แผนแม่บท พ.ศ. 2554-2563 กรมโรงงานอุตสาหกรรม</b>	
3.1 วิสัยทัศน์และตัวชี้วัดความสำเร็จ	16
3.2 ยุทธศาสตร์	17
3.3 แนวทางในการขับเคลื่อน	18
3.4 ภาพรวมแผนแม่บท พ.ศ. 2554-2563 ของกรมโรงงานอุตสาหกรรม	21
<b>บทที่ 4 แผนยุทธศาสตร์ พ.ศ. 2555-2558 กรมโรงงานอุตสาหกรรม</b>	
4.1 วิสัยทัศน์และพันธกิจ	22
4.2 ประเด็นยุทธศาสตร์และเป้าประสงค์	22
4.3 แผนที่ยุทธศาสตร์	24
4.4 ตัวชี้วัด และหน่วยงานที่รับผิดชอบ	25
4.5 กลยุทธ์	32



## สารบัญ

	หน้า
4.6 ภาพรวมแผนยุทธศาสตร์ พ.ศ. 2555-2558 ของกรมโรงงานอุตสาหกรรม	35
<b>บทที่ 5 ข้อเสนอแนะ</b>	<b>49</b>
5.1 ข้อเสนอแนะเกี่ยวกับการดำเนินงานของกรมโรงงานอุตสาหกรรม	36
5.2 แนวทางในการขับเคลื่อนยุทธศาสตร์	39
5.3 ข้อเสนอแนะ และข้อสังเกต ที่ได้จากการดำเนินโครงการ	41







# บทที่ 1

## บทนำ

จากภารกิจของกรมโรงงานอุตสาหกรรม (กรอ.) และการที่ผู้บริหารของกรมโรงงานอุตสาหกรรมให้ความสำคัญต่อการเปลี่ยนแปลงในด้านต่างๆ และมีนโยบายในการดำเนินการเพื่อจัดทำแผนแม่บทและกำหนดยุทธศาสตร์เพื่อเป็นแนวทางในการพัฒนา และเสริมสร้างศักยภาพของกรมโรงงานอุตสาหกรรมให้สอดคล้องทันต่อการเปลี่ยนแปลงของสภาพแวดล้อมทั้งภายในและภายนอก เพื่อดำรงไว้และพัฒนาซึ่งขีดความสามารถ สมรรถนะในการปฏิบัติหน้าที่กำกับ ดูแล ส่งเสริม สนับสนุนการประกอบธุรกิจอุตสาหกรรมจึงมีความจำเป็นจะต้องหาแนวทางและรูปแบบในการปรับตัวเพื่อเสริมสร้างขีดความสามารถรองรับและใช้ประโยชน์จากการเปลี่ยนแปลงให้มากที่สุด โดยศึกษาสภาพปัญหา อุปสรรค จุดแข็ง และจุดอ่อนขององค์กร รวมทั้งระบบการบริหารงานเพื่อปรับปรุงประสิทธิภาพและพัฒนาองค์กรให้มีความเหมาะสมเกิดผลสัมฤทธิ์และความคุ้มค่าในเชิงภารกิจของรัฐ ทั้งในด้านวิสัยทัศน์ พันธกิจ แผนแม่บท และแผนยุทธศาสตร์อันจะทำให้สามารถผลักดันและเป็นกลไกในการขับเคลื่อนการปฏิบัติงานขององค์กรให้บรรลุเป้าหมายได้สำเร็จอย่างมีประสิทธิภาพ

### 1.1 วัตถุประสงค์ของโครงการ

- 1) เพื่อร่วมกับกรมโรงงานอุตสาหกรรม ในการทบทวนการวิเคราะห์สภาพแวดล้อมที่เกี่ยวข้องทั้งภายในและภายนอกขององค์กรเพื่อใช้เป็นข้อมูลประกอบการกำหนดยุทธศาสตร์ของกรมโรงงานอุตสาหกรรม
- 2) เพื่อจัดทำแผนแม่บท 10 ปี (พ.ศ. 2554-2563) และแผนยุทธศาสตร์ 4 ปี (พ.ศ. 2555-2558) ที่มีความสอดคล้องกับสภาพแวดล้อมที่เกี่ยวข้องทั้งภายในและภายนอกองค์กรและนโยบายรัฐบาล รวมถึงความต้องการความคาดหวังจากผู้รับบริการและผู้มีส่วนเกี่ยวข้อง
- 3) เพื่อพัฒนาบุคลากรของกรมโรงงานอุตสาหกรรมให้มีความรู้ความเข้าใจเกี่ยวกับการวางแผนยุทธศาสตร์แนวทางการบริหารงานภาครัฐแนวใหม่

## 1.2 ขอบเขตการดำเนินงาน

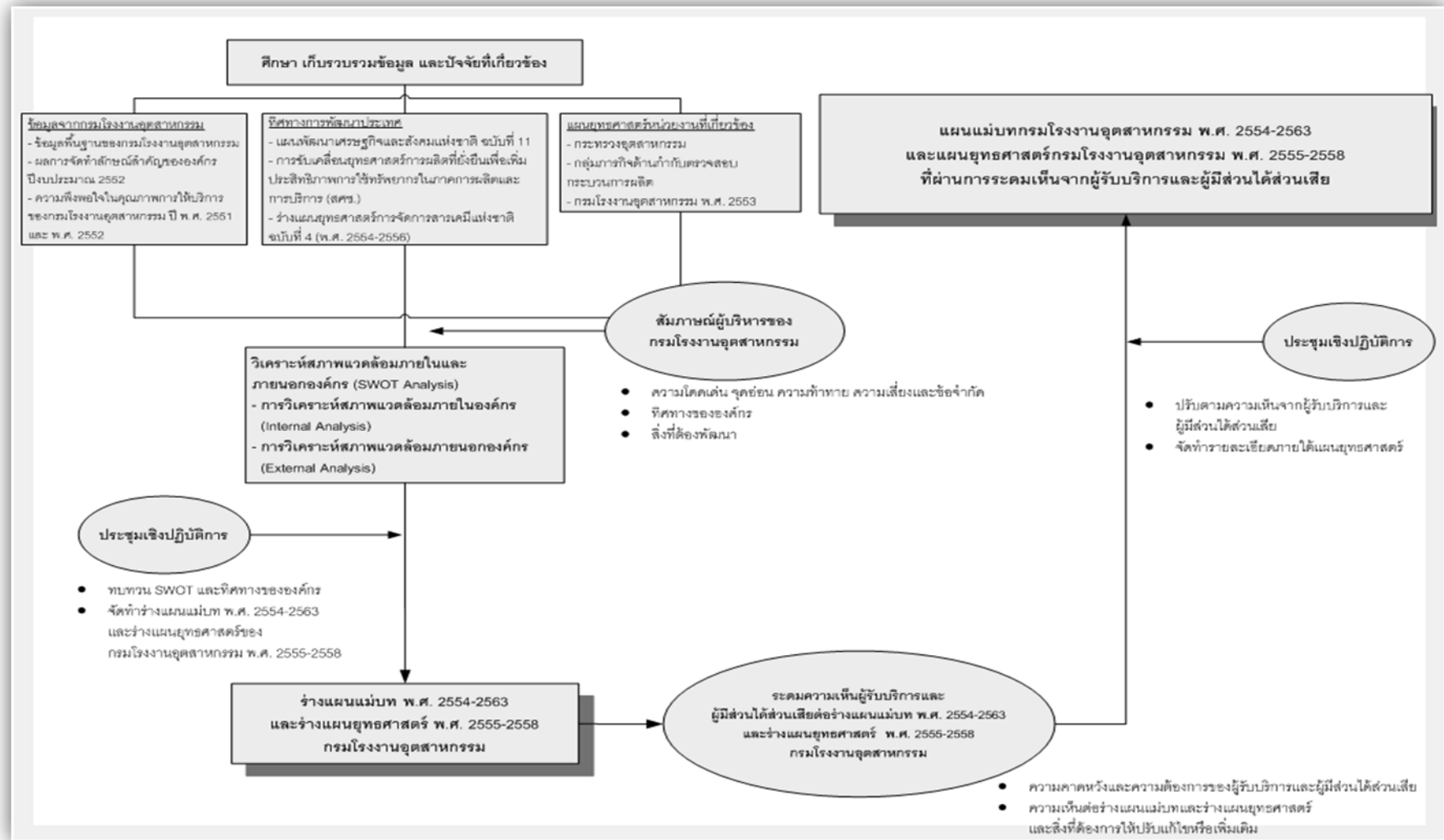
เพื่อให้การดำเนินงานของโครงการเป็นไปได้อย่างเหมาะสม คณะที่ปรึกษาจึงได้จัดให้มีการอบรมบุคลากรของกรมโรงงานอุตสาหกรรมเพื่อให้มีความรู้ความเข้าใจเกี่ยวกับการวางแผนยุทธศาสตร์ และแนวทางการบริหารงานภาครัฐแนวใหม่ จากนั้นจึงเข้ามาทำการศึกษาและวิเคราะห์ข้อมูลที่เกี่ยวข้องในการกำหนดยุทธศาสตร์ ประกอบด้วย ข้อมูลพื้นฐานที่เกี่ยวข้องกับกรมโรงงานอุตสาหกรรม การเก็บรวบรวมข้อมูลจากการสัมภาษณ์ผู้บริหารระดับสูงและระดับกลาง เพื่อนำข้อมูลมาประกอบการจัดทำยุทธศาสตร์ของกรมโรงงานอุตสาหกรรม โดยกระบวนการจัดทำแผนแม่บท และแผนยุทธศาสตร์ของกรมโรงงานอุตสาหกรรมนั้น จะดำเนินการผ่านการประชุมร่วมกับผู้บริหาร ผู้มีส่วนเกี่ยวข้อง และคณะกรรมการประสานและรับมอบงาน ตลอดจนการประชุมเพื่อระดมความเห็นจากผู้รับบริการและผู้มีส่วนได้ส่วนเสียต่อร่างแผนแม่บทและร่างแผนยุทธศาสตร์ โดยความเห็นที่ได้รับจะถูกนำมาปรับแก้ไขอย่างเหมาะสม

## 1.3 ขั้นตอนและแนวทางในการจัดทำแผนแม่บทและแผนยุทธศาสตร์กรมโรงงานอุตสาหกรรม

ในการจัดทำแผนแม่บทกรมโรงงานอุตสาหกรรม พ.ศ. 2554-2563 และแผนยุทธศาสตร์กรมโรงงานอุตสาหกรรม พ.ศ. 2555-2558 มีขั้นตอนและแนวทางในการดำเนินงานโครงการ ประกอบไปด้วยขั้นตอนที่สำคัญ 5 ขั้นตอน ได้แก่

1. การเก็บรวบรวมข้อมูลและปัจจัยที่เกี่ยวข้อง: เป็นขั้นตอนในการรวบรวมข้อมูลและปัจจัยที่เกี่ยวข้องทั้งภายในและภายนอกองค์กรเพื่อใช้เป็นข้อมูลในการวิเคราะห์สภาพแวดล้อม และใช้กำหนดแผนยุทธศาสตร์ให้มีความเหมาะสมกับสภาพแวดล้อมมากที่สุด
2. SWOT Analysis: เป็นขั้นตอนในการนำข้อมูลที่ได้รวบรวมไว้มาวิเคราะห์เพื่อทราบถึงจุดแข็ง จุดอ่อน โอกาส และอุปสรรค เพื่อใช้ในการกำหนดยุทธศาสตร์ให้มีความเหมาะสมและสอดคล้องกับข้อมูลที่เกี่ยวข้อง
3. การจัดทำร่างแผนแม่บท และร่างแผนยุทธศาสตร์กรมโรงงานอุตสาหกรรม: เป็นขั้นตอนในการกำหนดทิศทางขององค์กร และสาระสำคัญภายใต้แผนยุทธศาสตร์

4. การระดมความเห็นผู้รับบริการและผู้มีส่วนได้ส่วนเสียที่มีต่อร่างแผนแม่บทและร่างแผนยุทธศาสตร์กรมโรงงานอุตสาหกรรม: เป็นขั้นตอนในการนำร่างแผนแม่บทและแผนยุทธศาสตร์ที่เกี่ยวข้องมาระดมความเห็นผู้รับบริการและผู้มีส่วนได้ส่วนเสียเพื่อทราบถึงความต้องการและความคาดหวังของผู้รับบริการและผู้มีส่วนได้ส่วนเสีย รวมทั้งความสอดคล้องและการตอบสนองของความต้องการและความคาดหวังเหล่านั้นเพื่อใช้เป็นข้อมูลในการปรับยุทธศาสตร์ให้มีความเหมาะสมสูงสุด
5. การจัดทำแผนแม่บทและแผนยุทธศาสตร์กรมโรงงานอุตสาหกรรม: เป็นขั้นตอนในการนำข้อมูลที่ได้จากการระดมความเห็นผู้รับบริการและผู้มีส่วนได้ส่วนเสียมาทำการปรับปรุงแก้ไข พร้อมทั้งเพิ่มเติมรายละเอียดของแผนแม่บทและแผนยุทธศาสตร์ให้มีความครบถ้วนสมบูรณ์



## บทที่ 2

### ผลการศึกษาและวิเคราะห์สภาพแวดล้อมทางยุทธศาสตร์ที่เกี่ยวข้อง

การศึกษวิเคราะห์สภาพแวดล้อมทางยุทธศาสตร์ที่เกี่ยวข้อง ที่มีอิทธิพลต่อการจัดทำแผนแม่บท และแผนยุทธศาสตร์ของกรมโรงงานอุตสาหกรรม ที่ปรึกษาได้ทำการรวบรวมปัจจัยสำคัญที่เกี่ยวข้องกับการจัดทำแผนแม่บทและแผนยุทธศาสตร์ เพื่อใช้เป็นข้อมูลในการกำหนดยุทธศาสตร์ให้มีความเหมาะสมและสอดคล้องกับสภาพแวดล้อมที่เป็นอยู่ โดยปัจจัยสำคัญที่เกี่ยวข้อง ประกอบด้วยทิศทางการพัฒนาประเทศและยุทธศาสตร์ที่เกี่ยวข้อง ผลการจัดทำลักษณะสำคัญขององค์การกรมโรงงานอุตสาหกรรมปีงบประมาณ 2552 ความพึงพอใจในคุณภาพการให้บริการของกรมโรงงานอุตสาหกรรมปี พ.ศ. 2551 และ พ.ศ. 2552 และผลการสัมภาษณ์ผู้บริหารกรมโรงงานอุตสาหกรรม ซึ่งสามารถสรุปข้อมูลที่ได้รวบรวมและวิเคราะห์ดังนี้

#### 2.1 ผลการศึกษาและวิเคราะห์แผนยุทธศาสตร์ระดับประเทศและหน่วยงานต้นสังกัด

คณะทำงานที่เกี่ยวข้องจึงได้มีการนำทิศทางการพัฒนาประเทศ และยุทธศาสตร์ที่เกี่ยวข้องมาเป็นข้อมูลประกอบการทำแผนแม่บทประกอบด้วย

##### 2.1.1 แผนพัฒนาเศรษฐกิจและสังคมแห่งชาติ ฉบับที่ 11 ยุทธศาสตร์การพัฒนาประเทศ ในระยะแผนพัฒนาฯ ฉบับที่ 11

จากยุทธศาสตร์ที่เกี่ยวข้องกับกรมโรงงานอุตสาหกรรมภายใต้ทิศทางแผนพัฒนาเศรษฐกิจและสังคมแห่งชาติฉบับที่ 11 พบว่า บทบาทที่กรมโรงงานอุตสาหกรรมควรเข้ามามีส่วนในการขับเคลื่อนแผนดังกล่าวไปสู่การปฏิบัติ เพื่อนำไปสู่การบรรลุเป้าหมายภายใต้แผนพัฒนาเศรษฐกิจและสังคมแห่งชาติ ฉบับที่ 11 ได้แก่

- การพัฒนาภาคอุตสาหกรรม โดยสร้างความตระหนักถึงการอยู่ร่วมกันของอุตสาหกรรมและชุมชน ส่งเสริมให้ทุกภาคส่วนเข้ามามีส่วนร่วมในการพัฒนา ตั้งแต่การกำหนดกรอบแนวทางการพัฒนามาตรฐาน รวมทั้งกำหนดมาตรการการบริหารจัดการคุณภาพสิ่งแวดล้อม ทรัพยากรธรรมชาติ และผลกระทบด้านสุขภาพของประชาชนในพื้นที่

- การเพิ่มประสิทธิภาพการใช้ทรัพยากรของภาคการผลิต โดยส่งเสริมสนับสนุนการอยู่ร่วมกันของอุตสาหกรรมและชุมชนอย่างยั่งยืน มีการใช้ทรัพยากรหมุนเวียนให้ได้มากที่สุด และบริหารจัดการวัตถุดิบและของเสียอย่างเป็นระบบครบวงจร ปรับเปลี่ยนทัศนคติของชุมชนต่อการพัฒนาเศรษฐกิจ ภาคการผลิต เพื่อให้เกิดการยอมรับจากทุกภาคส่วน รวมทั้งส่งเสริมภาคเอกชนให้ดำเนินธุรกิจภายใต้ความรับผิดชอบต่อสังคม (Corporate Social Responsibility : CSR) มากขึ้น

### 2.1.2 การขับเคลื่อนยุทธศาสตร์การผลิตที่ยั่งยืนเพื่อเพิ่มประสิทธิภาพการใช้ทรัพยากรในภาคการผลิตและการบริการ (สศช.)

จากยุทธศาสตร์ที่เกี่ยวข้องกับกรมโรงงานอุตสาหกรรมภายใต้ยุทธศาสตร์การผลิตที่ยั่งยืน เพื่อเพิ่มประสิทธิภาพการใช้ทรัพยากรในภาคการผลิตและการบริการพบว่าบทบาทที่เกี่ยวข้องกับกรมโรงงานอุตสาหกรรม ได้แก่ การส่งเสริมการใช้ฐานทรัพยากรอย่างมีประสิทธิภาพในภาคการผลิตและการบริการ รวมถึงการเสริมสร้างระบบการหมุนเวียนทรัพยากรกลับมาใช้ใหม่ โดยมีแนวทางการขับเคลื่อนสำคัญคือ การเสริมสร้างประสิทธิภาพการใช้ประโยชน์จากทรัพยากรที่ใช้แล้วหมดไปและพัฒนาทางเลือกในการใช้ประโยชน์ ส่งเสริมการวิจัย พัฒนา และประยุกต์ใช้เทคโนโลยีสะอาด เทคโนโลยีวัสดุ และนาโนเทคโนโลยี ส่งเสริมการใช้เครื่องมือเพื่อการจัดการทรัพยากรและสิ่งแวดล้อมอย่างมีประสิทธิภาพ ส่งเสริมการมีจริยธรรมและความรับผิดชอบต่อสังคมและสิ่งแวดล้อม พัฒนาและเสริมสร้างประสิทธิภาพระบบการหมุนเวียนทรัพยากร

### 2.1.3 ร่างแผนยุทธศาสตร์การจัดการสารเคมีแห่งชาติ ฉบับที่ 4 (พ.ศ. 2554-2556)

จากยุทธศาสตร์ที่เกี่ยวข้องกับกรมโรงงานอุตสาหกรรมภายใต้ร่างแผนยุทธศาสตร์การจัดการสารเคมีแห่งชาติ ฉบับที่ 4 (พ.ศ. 2554-2556) พบว่า บทบาทที่กรมโรงงานอุตสาหกรรมควรเข้ามามีส่วนในการขับเคลื่อนแผนดังกล่าวไปสู่การปฏิบัติได้แก่

- การจัดการสารเคมีอย่างครบวงจร ด้วยการพัฒนาระบบฐานข้อมูลกลางในส่วนที่เกี่ยวข้องกับสารเคมีและวัตถุดิบตรายในภาคอุตสาหกรรมให้มีประสิทธิภาพครอบคลุมฐานข้อมูลตั้งแต่ต้นน้ำถึงปลายน้ำ สามารถเชื่อมโยงกับหน่วยงานที่เกี่ยวข้องได้
- การพัฒนากลไกและเครื่องมือในการจัดการสารเคมีอย่างครบวงจร โดยการมีระบบในการจัดการสารเคมีจากต้นน้ำถึงปลายน้ำ การพัฒนาเครื่องมือด้านการประเมิน การพัฒนาเครือข่าย และการเตรียมความพร้อมเพื่อรองรับเทคโนโลยีใหม่ๆ รวมถึงการพัฒนาองค์กรกลางเพื่อรองรับการดำเนินงานในการจัดการสารเคมีในระดับชาติ

- การลดความเสี่ยงอันตรายจากสารเคมี ด้วยการบริหารจัดการในเชิงรุก (Active) และเชิงรับ (Passive) ได้แก่ การพัฒนาระบบในการป้องกันอันตรายจากสารเคมี การใส่ระวาง และติดตามตรวจสอบผลกระทบและการปนเปื้อนของสารเคมี และการรับมือสถานการณ์ฉุกเฉินและการรักษาเยียวยาและฟื้นฟู
- การพัฒนาศักยภาพ และบทบาทในการบริหารจัดการของทุกภาคส่วน ด้วยการพัฒนาองค์ความรู้ และพัฒนาศักยภาพบุคลากรที่เกี่ยวข้องกับการจัดการสารเคมีในภาคอุตสาหกรรม ได้แก่ เจ้าหน้าที่ผู้ปฏิบัติ ท้องถิ่น หน่วยงานเครือข่ายที่เกี่ยวข้อง รวมทั้งชุมชนและภาคประชาชนในพื้นที่ใกล้เคียงโรงงานอุตสาหกรรม การเตรียมความพร้อมต่อพันธกรณีและข้อตกลงระหว่างประเทศ และการสร้างศักยภาพ และส่งเสริมบทบาทและการมีส่วนร่วมของทุกภาคส่วนในการจัดการสารเคมีและวัตถุอันตรายจากภาคอุตสาหกรรม

#### 2.1.4 แผนยุทธศาสตร์ของกระทรวงอุตสาหกรรม พ.ศ. 2553-2556

จากการที่กรมโรงงานอุตสาหกรรมเป็นหน่วยงานที่สำคัญหน่วยงานหนึ่งในสังกัดกระทรวงอุตสาหกรรม ดังนั้นกรมโรงงานอุตสาหกรรมควรให้ความสำคัญในการดำเนินการเพื่อขับเคลื่อนแผนยุทธศาสตร์ของกระทรวงฯ ไปสู่การปฏิบัติ ดังนี้

- ส่งเสริมอุตสาหกรรมที่รับผิดชอบต่อสังคม บริหารทรัพยากรและสิ่งแวดล้อมอย่างสมดุล เพื่อให้ภาคอุตสาหกรรมมีการใช้ประโยชน์และการบริหารจัดการทรัพยากรธรรมชาติและสิ่งแวดล้อมที่ยั่งยืน โดยมีความรับผิดชอบต่อสังคม และการมีส่วนร่วมของชุมชน โดย
  - ส่งเสริมให้สถานประกอบการอุตสาหกรรมดำเนินการตามกฎหมาย มีธรรมาภิบาล และสนับสนุนการมีส่วนร่วม สร้างความรู้ความเข้าใจเกี่ยวกับภาคอุตสาหกรรม ที่ถูกต้องให้แก่ชุมชน
  - สนับสนุนการประกอบการที่เป็นมิตรต่อสิ่งแวดล้อม และมีความรับผิดชอบต่อสังคม (ธรรมาภิบาล, CSR, Green & Clean Industry)
  - เพิ่มประสิทธิภาพการจัดการน้ำเพื่ออุตสาหกรรม
  - ส่งเสริมการจัดการด้านสิ่งแวดล้อม และอนุรักษ์พลังงานทรัพยากรธรรมชาติในภาคการผลิตอย่างเหมาะสม

### 2.1.5 แผนยุทธศาสตร์ของกลุ่มภารกิจด้านกำกับตรวจสอบกระบวนการผลิต

ภายใต้แผนยุทธศาสตร์ของกลุ่มภารกิจด้านกำกับตรวจสอบกระบวนการผลิตที่ประกอบไปด้วยกรมโรงงานอุตสาหกรรมและกรมอุตสาหกรรมพื้นฐานและเหมืองแร่ ซึ่งในบทบาทของกรมโรงงานอุตสาหกรรม จะเข้าไปเกี่ยวข้องในบทบาทที่ขับเคลื่อนผลิตภัณฑ์ยุทธศาสตร์กลุ่มภารกิจด้านกำกับตรวจสอบกระบวนการผลิตโดยการกำกับดูแลการประกอบธุรกิจอุตสาหกรรมอย่างมีประสิทธิภาพ มีการใช้ทรัพยากรอย่างมีดุลยภาพกับสังคมและสิ่งแวดล้อม การผลักดันให้ภาคอุตสาหกรรมได้รับการยอมรับจากภาคชุมชน รวมถึงการพัฒนาการบริการวิชาการและการบริหารจัดการสิ่งแวดล้อม

จากการศึกษาและวิเคราะห์ทิศทางการพัฒนาประเทศ และยุทธศาสตร์ที่เกี่ยวข้อง สามารถสรุปประเด็นสำคัญที่เกี่ยวข้องกับกรมโรงงานอุตสาหกรรมได้ดังนี้

- 1) **การพัฒนากลไก และเครื่องมือในการบริหารจัดการสิ่งแวดล้อม ความปลอดภัย สารเคมี และวัตถุอันตราย** โดยมุ่งเน้นการแก้ไขปรับปรุงกฎหมาย กฎระเบียบ มาตรฐาน มาตรการที่เกี่ยวข้อง รวมถึงระบบเทคโนโลยีสารสนเทศที่ช่วยสนับสนุนการบริหารจัดการสิ่งแวดล้อม ความปลอดภัย สารเคมีและวัตถุอันตราย
- 2) **การใช้ทรัพยากรอย่างมีประสิทธิภาพ** โดยให้ความสำคัญกับการเพิ่มประสิทธิภาพของการใช้ทรัพยากรที่มีอยู่ให้คุ้มค่าสูงสุด การนำทรัพยากรหมุนเวียนกลับมาใช้ รวมถึงการนำของเสียจากอุตสาหกรรมกลับมาใช้ใหม่
- 3) **การส่งเสริมการมีส่วนร่วมของทุกภาคส่วน เพื่อสนับสนุนการอยู่ร่วมกันของอุตสาหกรรมและชุมชนอย่างยั่งยืน** กล่าวคือ มุ่งส่งเสริมกิจกรรมหรือกระบวนการสร้างการมีส่วนร่วมของทุกภาคส่วน รวมถึงการให้ความรู้ สร้างความเข้าใจของชุมชนที่ถูกต้องเกี่ยวกับภาคอุตสาหกรรม ส่งเสริมให้เกิดการยอมรับ และการอยู่ร่วมกันอย่างยั่งยืน
- 4) **การส่งเสริมให้ภาคอุตสาหกรรมประกอบธุรกิจภายใต้ความรับผิดชอบต่อสังคม (CSR)** โดยการเร่งสร้างจิตสำนึกความตระหนัก ในเรื่องของการมีจริยธรรม และการรับผิดชอบต่อสังคม และสิ่งแวดล้อม สนับสนุนให้ผู้ประกอบการประกอบธุรกิจที่เป็นมิตรต่อสิ่งแวดล้อม
- 5) **การพัฒนาฐานข้อมูลและองค์ความรู้ที่เกี่ยวข้อง** โดยมุ่งเน้นการรวบรวม จัดเก็บ และถ่ายทอดฐานข้อมูลและองค์ความรู้ที่เกี่ยวข้องกับโรงงานอุตสาหกรรม รวมทั้งเชื่อมโยงฐานข้อมูลกับหน่วยงานที่เกี่ยวข้องเพื่อให้ผู้รับบริการและผู้มีส่วนได้ส่วนเสียสามารถเข้าถึง และใช้ประโยชน์จากฐานข้อมูลได้อย่างมีประสิทธิภาพสูงสุด



6) **การพัฒนาศักยภาพบุคลากรที่เกี่ยวข้อง** มุ่งเน้นการพัฒนาความรู้ ความสามารถ ความเชี่ยวชาญแก่บุคลากรที่เกี่ยวข้องทั้งภายในและภายนอกกรมโรงงานอุตสาหกรรม รวมถึงพัฒนาการจัดการองค์ความรู้ ข้อมูลวิชาการต่างๆที่เกี่ยวข้องกับภาคอุตสาหกรรม

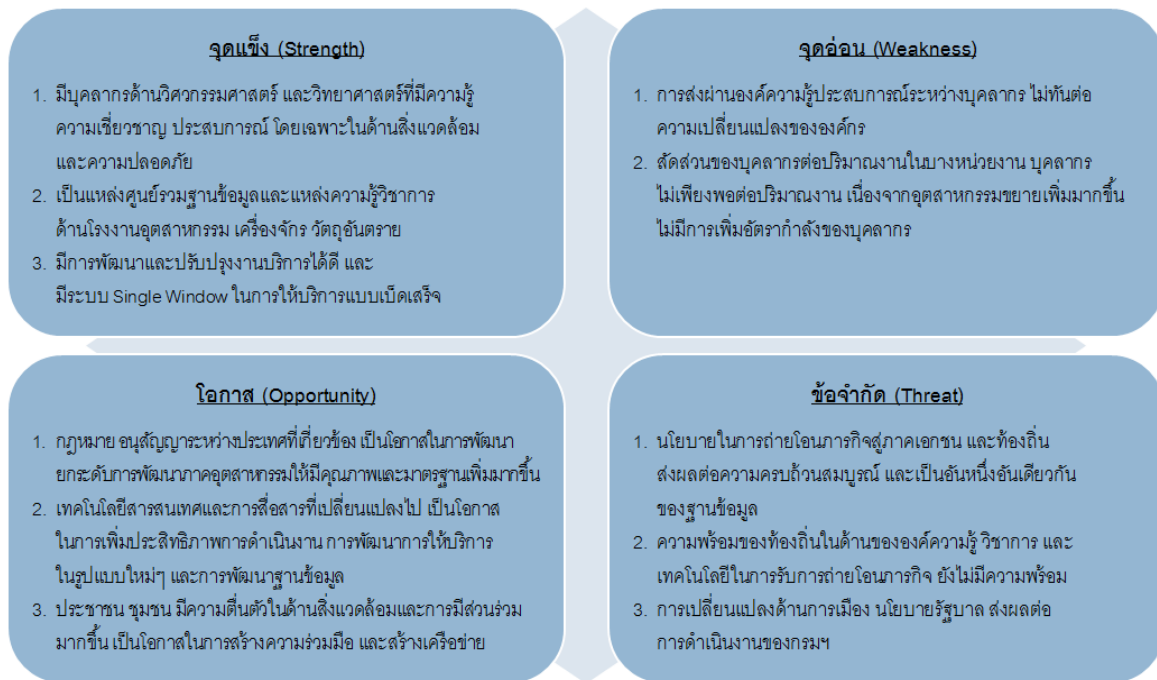
## 2.2 ผลการวิเคราะห์ข้อมูลพื้นฐานที่เกี่ยวข้องของกรมโรงงานอุตสาหกรรม

เพื่อให้จัดทำแผนแม่บทที่มีความครบถ้วนสมบูรณ์ คณะทำงานที่เกี่ยวข้องจึงได้มีการนำรายงานผลการจัดทำลักษณะสำคัญขององค์กร ปีงบประมาณ 2552 รวมถึงผลการสำรวจความพึงพอใจของผู้รับบริการ ปี 2552 และ 2553 มาเป็นข้อมูลประกอบการทำยุทธศาสตร์ ข้อมูลที่ได้จากผลการจัดทำลักษณะสำคัญขององค์กรตามแนวทางของเกณฑ์คุณภาพการบริหารจัดการภาครัฐ (PMQA) ซึ่งลักษณะสำคัญขององค์กรจะเป็นการระบุประเด็นบริบทสำคัญขององค์กร โดยประเด็นสำคัญที่ได้จากการวิเคราะห์ลักษณะสำคัญขององค์กร มีประเด็นที่สำคัญดังนี้

- **ด้านกฎหมาย กฎระเบียบ ข้อบังคับที่สำคัญ:** ควรมีการปรับปรุงพัฒนากฎหมาย กฎระเบียบที่เกี่ยวข้องอย่างต่อเนื่อง เพื่อให้เป็นเครื่องมือในการขับเคลื่อนงานตามเป้าหมายอย่างมีประสิทธิภาพ
- **ด้านผู้รับบริการและผู้มีส่วนได้ส่วนเสีย:** ควรให้ความสำคัญในการสร้างความสมดุลระหว่างกลุ่มผู้รับบริการและผู้มีส่วนได้ส่วนเสียที่มีอยู่ เพื่อให้ภาคอุตสาหกรรมและชุมชนสามารถอยู่ร่วมกันได้อย่างยั่งยืน
- **องค์กร/หน่วยงานที่เกี่ยวข้อง:** ควรให้ความสำคัญกับเครือข่ายท้องถิ่นในการขับเคลื่อนงานของกรมให้เป็นไปอย่างมีประสิทธิภาพสูงสุด
- **ด้านบุคลากร:** มุ่งพัฒนาบุคลากรรุ่นใหม่ขึ้นมาทดแทนผู้ที่กำลังจะเกษียณอายุ รวมถึงมุ่งพัฒนาระบบการจัดการความรู้เพื่อเก็บรักษาองค์ความรู้ที่มีอยู่และถ่ายทอดไปสู่บุคลากรในระดับต่างๆ เน้นการต่อยอดจากองค์ความรู้ที่มีอยู่
- **ด้านโครงสร้างองค์กร:** ควรให้ความสำคัญในการจัดโครงสร้างองค์กรให้สนับสนุนการบริการผู้รับบริการ รวมทั้งพัฒนาบุคลากรให้มีจิตสำนึกในการให้บริการเพื่อสร้างความพึงพอใจและตอบสนองความต้องการของผู้รับบริการสูงสุด

## 2.3 ผลการศึกษาวิเคราะห์สภาพแวดล้อมภายในและภายนอกองค์กร

จากผลการสัมภาษณ์ผู้บริหารของกรมโรงงานอุตสาหกรรม สามารถวิเคราะห์และสรุปประเด็นสำคัญเพื่อนำไปสู่การกำหนดยุทธศาสตร์ได้ดังนี้



- **ความโดดเด่น ความเชี่ยวชาญ (Strengths)** ของกรมโรงงานอุตสาหกรรม คือ บุคลากรของกรมโรงงานอุตสาหกรรม มีความรู้ ความเชี่ยวชาญ และประสบการณ์เกี่ยวข้องค่อนข้างมาก เป็นแหล่งศูนย์รวมฐานข้อมูลและแหล่งความรู้วิชาการ ด้านโรงงานอุตสาหกรรม เครื่องจักร วัตถุอันตราย ซึ่งสิ่งทีกรมโรงงานอุตสาหกรรมควรให้ความสำคัญในการนำความโดดเด่น ความเชี่ยวชาญที่มีอยู่มาใช้ให้เกิดประโยชน์สูงสุด ได้แก่
  - กรมโรงงานอุตสาหกรรมควรให้ความสำคัญกับการบริหารทรัพยากรบุคคลและการบริหารจัดการความรู้ภายในองค์กรให้สามารถเก็บรวบรวม และถ่ายทอดความรู้ได้อย่างมีประสิทธิภาพ
  - กรมโรงงานอุตสาหกรรม ควรนำฐานข้อมูลที่มีอยู่มาใช้ให้เกิดประโยชน์สูงสุด โดยการจัดเก็บข้อมูล สร้างความเชื่อมโยงของฐานข้อมูลกับหน่วยงานที่เกี่ยวข้อง และให้บริการข้อมูลแก่ผู้รับบริการและผู้มีส่วนได้ส่วนเสียในกลุ่มต่างๆต่อไป

- **จุดอ่อน (Weakness)** ของกรมโรงงานอุตสาหกรรม หลักๆจะเป็นเรื่องของบุคลากร การส่งผ่านองค์ความรู้ ประสบการณ์ระหว่างบุคลากรไม่ทันต่อความเปลี่ยนแปลง ระบบบริหารทรัพยากรบุคคล ระบบอุปถัมภ์ การประชาสัมพันธ์ เผยแพร่ข้อมูลยังขาดความชัดเจน ภาพลักษณ์ของกรม ซึ่งกรมโรงงานอุตสาหกรรมควรให้ความสำคัญในการแก้ไขจุดอ่อนที่มีอยู่ดังนี้
  - กรมโรงงานอุตสาหกรรมควรให้ความสำคัญกับระบบในการบริหารทรัพยากรบุคคลที่มีประสิทธิภาพ
  - กรมโรงงานอุตสาหกรรมควรให้ความสำคัญในการประชาสัมพันธ์ เผยแพร่ข้อมูลในด้านผลการปฏิบัติงานของกรมโรงงานอุตสาหกรรม การบริการ และการทำงานของกรมโรงงานอุตสาหกรรมให้ผู้ที่เกี่ยวข้องรับรู้และเข้าใจเพื่อนำไปสู่การสร้างภาพลักษณ์ที่ดีแก่ผู้รับบริการ และผู้มีส่วนได้ส่วนเสียที่มีอยู่ทุกกลุ่ม
  - กรมโรงงานอุตสาหกรรมควรให้ความสำคัญกับระบบธรรมาภิบาลภายในองค์กร ระบบการควบคุมและตรวจสอบภายใน เพื่อให้การปฏิบัติราชการเกิดความโปร่งใส เป็นธรรมและนำมาสู่การสร้างภาพลักษณ์ที่ดีขององค์กรต่อไป
- **โอกาส (Opportunities)** ในด้านปัจจัยภายนอกที่ส่งผลในด้านบวกต่อกรมโรงงานอุตสาหกรรมจะเป็นเรื่องของกฎหมาย อนุสัญญาหรือข้อตกลงระหว่างประเทศ รวมถึงเทคโนโลยีสารสนเทศและการสื่อสารที่มีการเปลี่ยนแปลงตลอดเวลา ตลอดจนภาคประชาชนที่มีความตื่นตัวในเรื่องสิ่งแวดล้อมและการมีส่วนร่วมมากยิ่งขึ้น โดยกรมโรงงานอุตสาหกรรมควรให้ความสำคัญในเรื่องต่างๆ ดังนี้
  - การพัฒนากฎหมาย กฎ ระเบียบที่เกี่ยวข้องกับกรมโรงงานอุตสาหกรรม โดยให้ความสำคัญกับกฎหมาย อนุสัญญาหรือข้อตกลงระหว่างประเทศ
  - การใช้เทคโนโลยีสารสนเทศและการสื่อสารเข้ามามีส่วนในการพัฒนาระบบในการบริหารจัดการงานของกรมโรงงานอุตสาหกรรมให้มีประสิทธิภาพมากขึ้น
  - การส่งเสริมการมีส่วนร่วมของทุกภาคส่วนในการปฏิบัติราชการในทุกชั้นตอน เพื่อให้ผู้ที่เกี่ยวข้อง รับรู้ เข้าใจ และยอมรับในการปฏิบัติราชการแบบมีส่วนร่วมและอยู่ร่วมกันได้อย่างยั่งยืน

- **ข้อจำกัด(Threats)** ด้านปัจจัยภายนอกที่ส่งผลกระทบต่อกรมโรงงานอุตสาหกรรมที่สำคัญ คือภาคท้องถิ่นยังขาดความพร้อมในเรื่องขององค์ความรู้ วิชาการ และเทคโนโลยีในการรับถ่ายโอนภารกิจ และการเปลี่ยนแปลงทางการเมือง นโยบายรัฐบาล
  - เนื่องจากการถ่ายโอนภารกิจจากส่วนกลางสู่ระดับท้องถิ่นและภูมิภาคเข้ามาเป็นแนวคิดที่สำคัญในการปฏิบัติราชการ ในขณะที่ภารกิจของกรมโรงงานอุตสาหกรรมที่ท้องถิ่นและเครือข่ายจะเข้ามามีส่วนร่วมในการขับเคลื่อนได้อย่างมีประสิทธิภาพนั้น จำเป็นต้องได้รับการถ่ายทอดองค์ความรู้ วิชาการ รวมทั้งเทคนิคที่เกี่ยวข้องอย่างมาก กรมโรงงานอุตสาหกรรมจึงจำเป็นต้องให้ความสำคัญกับการพัฒนาท้องถิ่นและเครือข่ายอย่างมาก

จากข้อมูล SWOT Analysis ของกรมโรงงานอุตสาหกรรมสามารถนำมากำหนดยุทธศาสตร์ที่เป็นไปได้ด้วยการใช้ TOWS Matrix โดยนำข้อมูลทั้งหมดมาวิเคราะห์ในรูปแบบความสัมพันธ์แบบแมตริกซ์ระหว่างจุดแข็งกับโอกาส จุดแข็งกับข้อจำกัด จุดอ่อนกับโอกาส และจุดอ่อนกับข้อจำกัดซึ่งผลของการวิเคราะห์ความสัมพันธ์ในข้อมูลแต่ละคู่ดังกล่าว ทำให้เกิดยุทธศาสตร์หรือกลยุทธ์ ดังตารางถัดไป

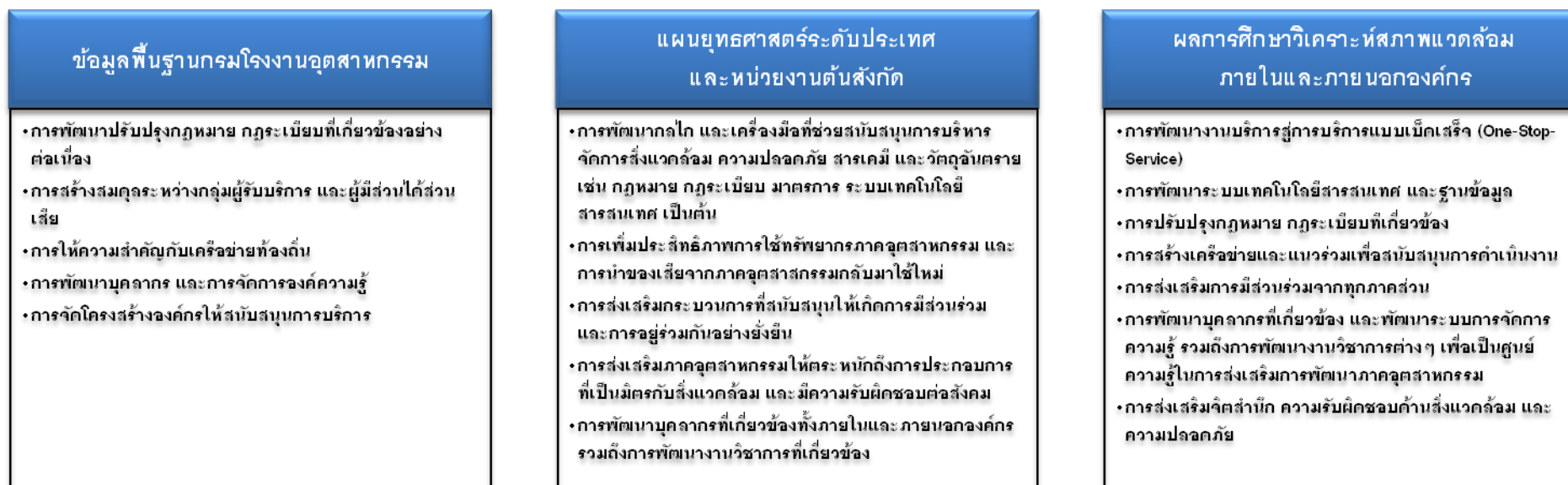
2.1.6



<p style="text-align: center;"><b>TOWS Matrix</b></p>	<p style="text-align: center;"><b>จุดแข็ง (Strengths)</b></p> <ol style="list-style-type: none"> <li>มีบุคลากรด้านวิศวกรรมศาสตร์ และวิทยาศาสตร์ที่มีความรู้ ความเชี่ยวชาญ ประสบการณ์ โดยเฉพาะในด้านสิ่งแวดล้อมและความปลอดภัย</li> <li>เป็นแหล่งศูนย์รวมฐานข้อมูลและแหล่งความรู้วิชาการด้านโรงงานอุตสาหกรรม เครื่องจักร และวัตถุดิบทราย</li> <li>มีการพัฒนาและปรับปรุงงานบริการได้ดี และมีระบบ Single Window ในการให้บริการแบบเบ็ดเสร็จ</li> </ol>	<p style="text-align: center;"><b>จุดอ่อน (Weakness)</b></p> <ol style="list-style-type: none"> <li>การส่งผ่านองค์ความรู้ประสบการณ์ระหว่างบุคลากร ไม่ทันต่อความเปลี่ยนแปลงขององค์กร</li> <li>สัดส่วนของบุคลากรต่อปริมาณงานในบางหน่วยงาน บุคลากรไม่เพียงพอต่อปริมาณงาน เนื่องจากอุตสาหกรรมขยายเพิ่มมากขึ้น ไม่มีการเพิ่มอัตรากำลังของบุคลากร</li> </ol>
<p style="text-align: center;"><b>โอกาส (Opportunities)</b></p> <ol style="list-style-type: none"> <li>กฎหมาย อนุสัญญาระหว่างประเทศที่เกี่ยวข้อง เป็นโอกาสในการพัฒนาระดับการพัฒนาภาคอุตสาหกรรมให้มีความก้าวหน้าและมีมาตรฐานเพิ่มมากขึ้น</li> <li>เทคโนโลยีสารสนเทศและการสื่อสารที่เปลี่ยนแปลงไป เป็นโอกาสในการเพิ่มประสิทธิภาพการดำเนินงาน การพัฒนาการให้บริการในรูปแบบใหม่ๆ และการพัฒนาฐานข้อมูล</li> <li>ประชาชน ชุมชน มีความตื่นตัวในด้านสิ่งแวดล้อมและการมีส่วนร่วมมากขึ้น เป็นโอกาสในการสร้างความร่วมมือ และสร้างเครือข่าย</li> </ol>	<p style="text-align: center;"><b>กลยุทธ์จุดแข็งกับโอกาส (SO Strategy)</b></p> <ul style="list-style-type: none"> <li>พัฒนาการบริการสู่การเป็นบริการแบบเบ็ดเสร็จ (One-Stop-Service)</li> <li>พัฒนาและสร้างความเชื่อมโยงฐานข้อมูล</li> <li>ปรับปรุงกฎหมาย กฎระเบียบที่เกี่ยวข้องให้มีความทันสมัย สอดคล้องกับกฎหมาย กฎระเบียบระหว่างประเทศ</li> <li>ส่งเสริมการมีส่วนร่วมของประชาชนในการปฏิบัติราชการ</li> <li>พัฒนาอุตสาหกรรม ด้านสิ่งแวดล้อม ความปลอดภัย และเทคโนโลยีด้านพลังงาน โดยใช้เทคโนโลยีสารสนเทศ</li> <li>ส่งเสริมการรวมกลุ่มความร่วมมือภาคอุตสาหกรรมในแต่ละ Cluster</li> </ul>	<p style="text-align: center;"><b>กลยุทธ์จุดอ่อนกับโอกาส (WO Strategy)</b></p> <ul style="list-style-type: none"> <li>พัฒนาระบบบริหารจัดการองค์ความรู้ภายในองค์กรที่มีประสิทธิภาพ</li> <li>สร้างเครือข่ายและแนวร่วมเพื่อช่วยสนับสนุนการดำเนินงาน ทั้งภาครัฐ เอกชน NGO ชุมชน ประชาชน และโรงงานอุตสาหกรรม</li> <li>ใช้ระบบ IT ที่ทันสมัยมาสนับสนุนการดำเนินงาน</li> <li>พัฒนาการประชาสัมพันธ์ เผยแพร่ข้อมูลผ่านช่องทางที่เหมาะสมและมีประสิทธิภาพ</li> </ul>
<p style="text-align: center;"><b>ข้อจำกัด (Threats)</b></p> <ol style="list-style-type: none"> <li>นโยบายในการถ่ายโอนภารกิจสู่ภาคเอกชน และท้องถิ่น ส่งผลต่อความครบถ้วนสมบูรณ์ และเป็นอันหนึ่งอันเดียวกันของของฐานข้อมูล</li> <li>ความพร้อมของท้องถิ่นในด้านขององค์ความรู้ วิชาการ และเทคโนโลยีในการรับการถ่ายโอนภารกิจ ยังไม่มีความพร้อม</li> <li>การเปลี่ยนแปลงด้านการเมือง นโยบายรัฐบาล ส่งผลต่อการดำเนินงานของกรม</li> </ol>	<p style="text-align: center;"><b>กลยุทธ์จุดแข็งกับข้อจำกัด (ST Strategy)</b></p> <ul style="list-style-type: none"> <li>ถ่ายทอดความรู้ ความเชี่ยวชาญ และประสบการณ์สู่ท้องถิ่น</li> </ul>	<p style="text-align: center;"><b>กลยุทธ์จุดอ่อนกับข้อจำกัด (WT Strategy)</b></p> <ul style="list-style-type: none"> <li>ปรับโครงสร้างองค์การให้สอดคล้องกับภารกิจในอนาคต</li> <li>กระจายอำนาจการกำกับดูแลอุตสาหกรรมรายย่อยสู่ท้องถิ่น</li> <li>สร้างภาพลักษณ์ที่ดี เพื่อให้ประชาชน ผู้ประกอบการ โรงงานเชื่อมั่นในการดำเนินงานของกรมโรงงานอุตสาหกรรม</li> <li>พัฒนาบุคลากรของกรมให้มีความเชี่ยวชาญในอุตสาหกรรมแต่ละกลุ่มอุตสาหกรรม</li> <li>พัฒนาระบบการบริหารทรัพยากรบุคคล</li> </ul>

## 2.4 ทิศทางการดำเนินงานและประเด็นในการพัฒนาของกรมโรงงานอุตสาหกรรม

จากผลการศึกษาวิเคราะห์ข้อมูลและปัจจัยที่เกี่ยวข้อง ประกอบด้วย ข้อมูลพื้นฐานที่เกี่ยวข้องของกรมโรงงานอุตสาหกรรม แผนยุทธศาสตร์ระดับประเทศ และแผนยุทธศาสตร์หน่วยงานต้นสังกัด รวมถึงข้อมูลการศึกษาระดับภาพแวดล้อมภายในและภายนอกองค์กรสามารถนำมาสรุปเป็นประเด็นสำคัญเพื่อกำหนดกรอบทิศทางการดำเนินงานของกรมโรงงานอุตสาหกรรม รวมถึงการกำหนดประเด็นสำคัญต่างๆของกรมโรงงานอุตสาหกรรมที่ควรได้รับการพัฒนา ได้ดังนี้

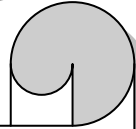


A





A



### กรอบทิศทางในการดำเนินงาน และประเด็นสำคัญในการพัฒนาของกรมโรงงานอุตสาหกรรม

1. การพัฒนาการบริหารจัดการสิ่งแวดล้อม ความปลอดภัย สารเคมีและวัตถุอันตราย ผ่านกลไกและเครื่องมือต่างๆ ได้อย่างมีประสิทธิภาพ
2. มุ่งเน้นการเพิ่มประสิทธิภาพของการใช้ทรัพยากรในการประกอบธุรกิจของภาคอุตสาหกรรม และการนำทรัพยากรหมุนเวียนกลับมาใช้ใหม่
3. การสร้างเครือข่าย และแนวร่วม เพื่อช่วยสนับสนุนการดำเนินงานในการบริหารจัดการสิ่งแวดล้อมของกรมโรงงานอุตสาหกรรม
4. การสร้างสมดุลระหว่างผู้รับบริการ และผู้มีส่วนได้ส่วนเสีย และการส่งเสริม สนับสนุนให้เกิดกระบวนการมีส่วนร่วมจากทุกภาคส่วน เพื่อให้ภาคอุตสาหกรรมได้รับการยอมรับ และสามารถอยู่ร่วมกันกับชุมชนได้อย่างยั่งยืน
5. มุ่งเน้นการปลูกจิตสำนึกด้านการรับผิดชอบต่อสังคมและสิ่งแวดล้อมแก่ภาคอุตสาหกรรม
6. พัฒนาการประชาสัมพันธ์ เผยแพร่ข้อมูล ความรู้ แก่ประชาชนและหน่วยงานที่เกี่ยวข้อง





### บทที่ 3

#### แผนแม่บท พ.ศ. 2554-2563 ของกรมโรงงานอุตสาหกรรม

แผนแม่บท กรมโรงงานอุตสาหกรรม พ.ศ.2554-2563 จัดทำขึ้นให้มีความสอดคล้องกับนโยบาย ยุทธศาสตร์ และสภาพแวดล้อมที่เกี่ยวข้อง อันประกอบด้วย ทิศทางของแผนพัฒนาเศรษฐกิจและสังคมแห่งชาติ ฉบับที่ 11 การขับเคลื่อนยุทธศาสตร์การผลิตที่ยั่งยืน ร่างแผนยุทธศาสตร์การจัดการสารเคมีแห่งชาติ ฉบับที่ 4 แผนยุทธศาสตร์กระทรวงอุตสาหกรรม พ.ศ. 2553-2556 และแผนยุทธศาสตร์ กลุ่มภารกิจด้านกำกับ ตรวจสอบ กระบวนการผลิต

แผนแม่บท กรมโรงงานอุตสาหกรรม พ.ศ.2554-2563 มีวัตถุประสงค์เพื่อกำหนดกรอบ แนวทางการดำเนินงานของกรมโรงงานอุตสาหกรรมในระยะ 10 ปี เพื่อให้เห็นถึงทิศทางในการดำเนินงาน ขององค์กร รวมถึงใช้เป็นแนวทางในการถ่ายทอดไปสู่จัดทำแผนยุทธศาสตร์ (4 ปี) และแผนปฏิบัติการ ประจำปี ต่อไป

#### 3.1 วิสัยทัศน์ และตัวชี้วัดความสำเร็จ

วิสัยทัศน์ “ภาคอุตสาหกรรมได้รับการส่งเสริม พัฒนา สามารถ  
อยู่ร่วมกับชุมชนได้อย่างยั่งยืน และแข่งขันได้ในระดับสากล”

องค์ประกอบของวิสัยทัศน์ประกอบด้วยผลลัพธ์ 2 ประการ ได้แก่

- โรงงานอุตสาหกรรมเป็นมิตรกับสิ่งแวดล้อมและสามารถอยู่ร่วมกับชุมชนได้อย่างยั่งยืน

ตัวชี้วัดความสำเร็จ

- KPI: จำนวนโรงงานอุตสาหกรรมที่มีการปฏิบัติตามมาตรฐานด้านสิ่งแวดล้อมและความปลอดภัยในระดับสากล

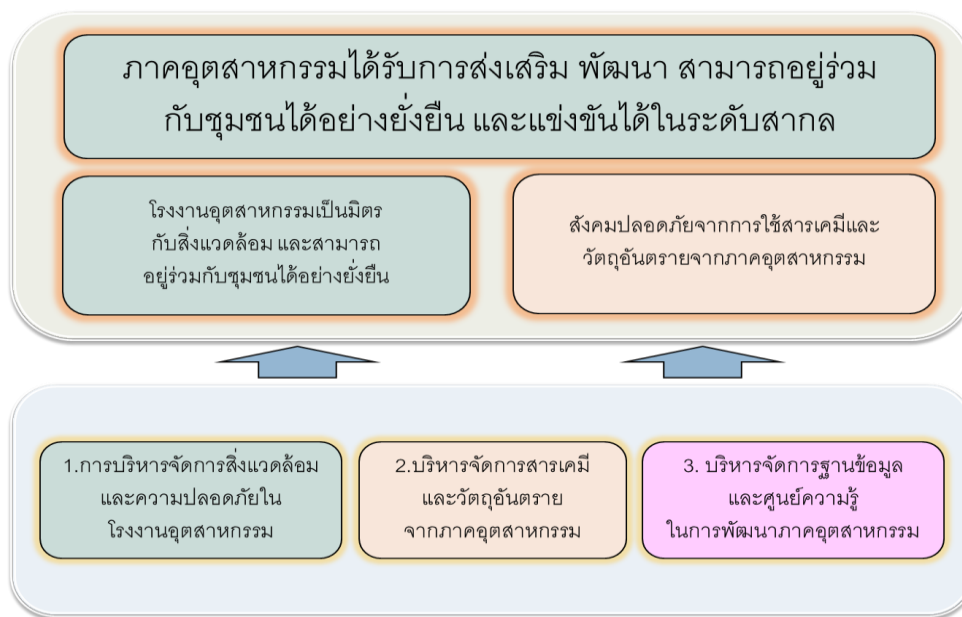
- KPI: ร้อยละของโรงงานอุตสาหกรรมที่ได้รับการรับรองมาตรฐานด้านสิ่งแวดล้อมและความปลอดภัยในระดับสากล

- **สังคมปลอดภัยจากการใช้สารเคมีและวัตถุอันตรายจากภาคอุตสาหกรรม**

*ตัวชี้วัดความสำเร็จ*

- KPI: จำนวน เหตุการณ์ อุบัติเหตุที่เกิดขึ้นจากสารเคมีและวัตถุอันตรายจากภาคอุตสาหกรรม
- KPI: จำนวนประชาชนที่ได้รับผลกระทบ จากเหตุการณ์ อุบัติเหตุที่เกิดขึ้นจากสารเคมีและวัตถุอันตรายจากภาคอุตสาหกรรม

### 3.2 ยุทธศาสตร์



ยุทธศาสตร์ของกรมโรงงานอุตสาหกรรมตามแผนแม่บท พ.ศ. 2554-2563 ประกอบด้วยยุทธศาสตร์ 3 ด้าน ได้แก่

- ยุทธศาสตร์ที่ 1 การบริหารจัดการสิ่งแวดล้อมและความปลอดภัยในโรงงานอุตสาหกรรม
- ยุทธศาสตร์ที่ 2 บริหารจัดการสารเคมีและวัตถุอันตรายจากภาคอุตสาหกรรม
- ยุทธศาสตร์ที่ 3 บริหารจัดการฐานข้อมูลและศูนย์ความรู้ในการพัฒนาภาคอุตสาหกรรม

### 3.3 แนวทางในการขับเคลื่อน

#### ยุทธศาสตร์ที่ 1 การบริหารจัดการสิ่งแวดล้อมและความปลอดภัยในโรงงานอุตสาหกรรม

ยุทธศาสตร์ที่ 1 เป็นยุทธศาสตร์ที่มุ่งเน้นในเรื่องการบริหารจัดการสิ่งแวดล้อมและความปลอดภัยในโรงงานอุตสาหกรรมผ่านการใช้กลไก และเครื่องมือต่างๆ ในการขับเคลื่อน ได้แก่ เกณฑ์ มาตรฐาน กฎหมาย กฎระเบียบที่เกี่ยวข้องด้านสิ่งแวดล้อมและความปลอดภัย การพัฒนาเทคโนโลยีสารสนเทศให้ทันสมัยและเหมาะสมในการกำกับดูแลด้านสิ่งแวดล้อม การพัฒนาระบบการตรวจสอบและประเมินด้านสิ่งแวดล้อม การแบ่งพื้นที่เขตอุตสาหกรรม การส่งเสริมการจัดการและอนุรักษ์พลังงาน รวมถึงการสร้างจิตสำนึกของผู้ประกอบการ ในการรับผิดชอบต่อสังคมด้านสิ่งแวดล้อมและความปลอดภัยการใช้ประโยชน์จากทรัพยากรที่มีอยู่อย่างมีประสิทธิภาพการพัฒนาบุคลากรให้เกิดความเชี่ยวชาญในงานที่เกี่ยวข้อง ตลอดจนส่งเสริมกระบวนการมีส่วนร่วมจากทุกภาคส่วน และเพื่อให้ยุทธศาสตร์สามารถได้รับการขับเคลื่อน จึงได้มีแนวทางเพื่อสนับสนุนการขับเคลื่อนดังนี้

#### แนวทางในการขับเคลื่อน

1. พัฒนาเกณฑ์และมาตรฐานด้านสิ่งแวดล้อมและความปลอดภัยให้เทียบเท่าระดับสากล เพื่อนำไปสู่การเป็นอุตสาหกรรมสีเขียว (Green Industry)
2. ปรับปรุงแก้ไข และบังคับใช้กฎหมาย กฎระเบียบที่เกี่ยวข้องให้สอดคล้องกับสภาพแวดล้อมและสถานการณ์ที่เปลี่ยนแปลงไปเพื่อขับเคลื่อนการบริหารจัดการสิ่งแวดล้อมความปลอดภัย และการเข้าถึงแหล่งเงินทุน
3. พัฒนาเทคโนโลยีสารสนเทศที่ทันสมัยเพื่อใช้ในการกำกับดูแลด้านสิ่งแวดล้อมและความปลอดภัย
4. ส่งเสริมให้โรงงานอุตสาหกรรมสามารถเข้าสู่มาตรฐานสากลด้านสิ่งแวดล้อมและความปลอดภัย
5. ส่งเสริมการจัดการและอนุรักษ์พลังงานโดยการใช้ทรัพยากรอย่างมีประสิทธิภาพและนำของเสียจากโรงงานอุตสาหกรรมกลับมาใช้ใหม่
6. ปลุกจิตสำนึกของผู้ประกอบการในการรับผิดชอบต่อสังคมด้านเศรษฐกิจ สังคม และสิ่งแวดล้อม

7. จัดพื้นที่ (zoning) ในการจัดการผลกระทบด้านสิ่งแวดล้อมจากภาคอุตสาหกรรม ให้เหมาะสมและชัดเจน โดยการคัดเลือกและจัดกลุ่มโรงงานที่มีผลกระทบต่อสิ่งแวดล้อม
8. พัฒนาระบบการติดตาม และประเมินผลการดูแลสิ่งแวดล้อมและความปลอดภัย ในโรงงานของหน่วยงานท้องถิ่นและหน่วยงานเครือข่าย
9. พัฒนาระบบการในการให้บริการให้มีมาตรฐาน สร้างความเชื่อมั่นแก่ผู้รับบริการ
10. จัดตั้ง “กองทุนเครื่องจักร” และ “สมาคมเครื่องจักรมือสอง” เพื่อเป็นทางเลือกให้ ผู้ประกอบการ
11. ส่งเสริม สนับสนุนการมีส่วนร่วมของทุกภาคส่วนในการบริหารงานและติดตามตรวจสอบ การปฏิบัติราชการ
12. พัฒนาบุคลากรของกรม และเครือข่ายมีความเป็นมืออาชีพ

## **ยุทธศาสตร์ที่ 2 บริหารจัดการสารเคมีและวัตถุอันตรายจากภาคอุตสาหกรรม**

ยุทธศาสตร์ที่ 2 เป็นยุทธศาสตร์ที่มุ่งเน้นในเรื่องการบริหารจัดการสารเคมีและวัตถุอันตรายจากภาคอุตสาหกรรม เนื่องด้วยสารเคมีและวัตถุอันตราย ได้ถูกนำมาใช้ในภาคอุตสาหกรรมเป็นอย่างมาก ดังนั้นเพื่อเป็นการป้องกันอันตรายจากสารเคมีและวัตถุอันตราย กรมโรงงานอุตสาหกรรมจึงได้กำหนดยุทธศาสตร์ในการบริหารจัดการสารเคมีและวัตถุอันตรายจากภาคอุตสาหกรรมอย่างครบวงจร โดยเริ่มตั้งแต่การนำเข้า การขนส่ง การนำไปผลิต การส่งออก จนถึงการจัด ผ่านกลไกและเครื่องมือต่างๆ อาทิเช่น กฎหมาย กฎระเบียบ ระบบเทคโนโลยีสารสนเทศเพื่อช่วยในการบริหารจัดการเกี่ยวกับสารเคมีและวัตถุอันตราย การกำหนดมาตรการรองรับสถานการณ์ฉุกเฉิน รวมถึงการให้ความรู้เกี่ยวกับสารเคมีแก่ประชาชน ชุมชน และท้องถิ่น การพัฒนาระบบฐานข้อมูลกลาง การพัฒนาบุคลากรให้มีความเชี่ยวชาญงานที่เกี่ยวข้อง ตลอดจนส่งเสริมกระบวนการมีส่วนร่วมจากทุกภาคส่วน และเพื่อให้ยุทธศาสตร์สามารถได้รับการขับเคลื่อน จึงได้มีแนวทางเพื่อสนับสนุนการขับเคลื่อนดังนี้

### แนวทางในการขับเคลื่อน

1. เชื่อมโยงกลไกและเครื่องมือในการจัดการสารเคมีในภาคอุตสาหกรรมอย่างครบวงจร
2. การสนับสนุน กระตุ้นให้ชุมชนและสังคมได้รับทราบถึงข้อมูลของสารเคมีและวัตถุอันตราย ในภาคอุตสาหกรรม

3. กำหนดให้มีมาตรการในการรับมือสถานการณ์ฉุกเฉินเพื่อลดผลกระทบที่อาจเกิดขึ้นจากสารเคมีและวัตถุอันตรายในภาคอุตสาหกรรม(Emergency Response Plan) และสื่อสารให้ผู้ที่มีส่วนเกี่ยวข้องได้รับรู้และเข้าใจถึงมาตรการดังกล่าว
4. พัฒนาบุคลากรและเครือข่ายให้มีความเป็นมืออาชีพ
5. ส่งเสริม สนับสนุนการมีส่วนร่วมของทุกภาคส่วนในการบริหารงานและติดตามตรวจสอบการปฏิบัติราชการ

### **ยุทธศาสตร์ที่ 3 บริหารจัดการฐานข้อมูลและศูนย์ความรู้ในการพัฒนาภาคอุตสาหกรรม**

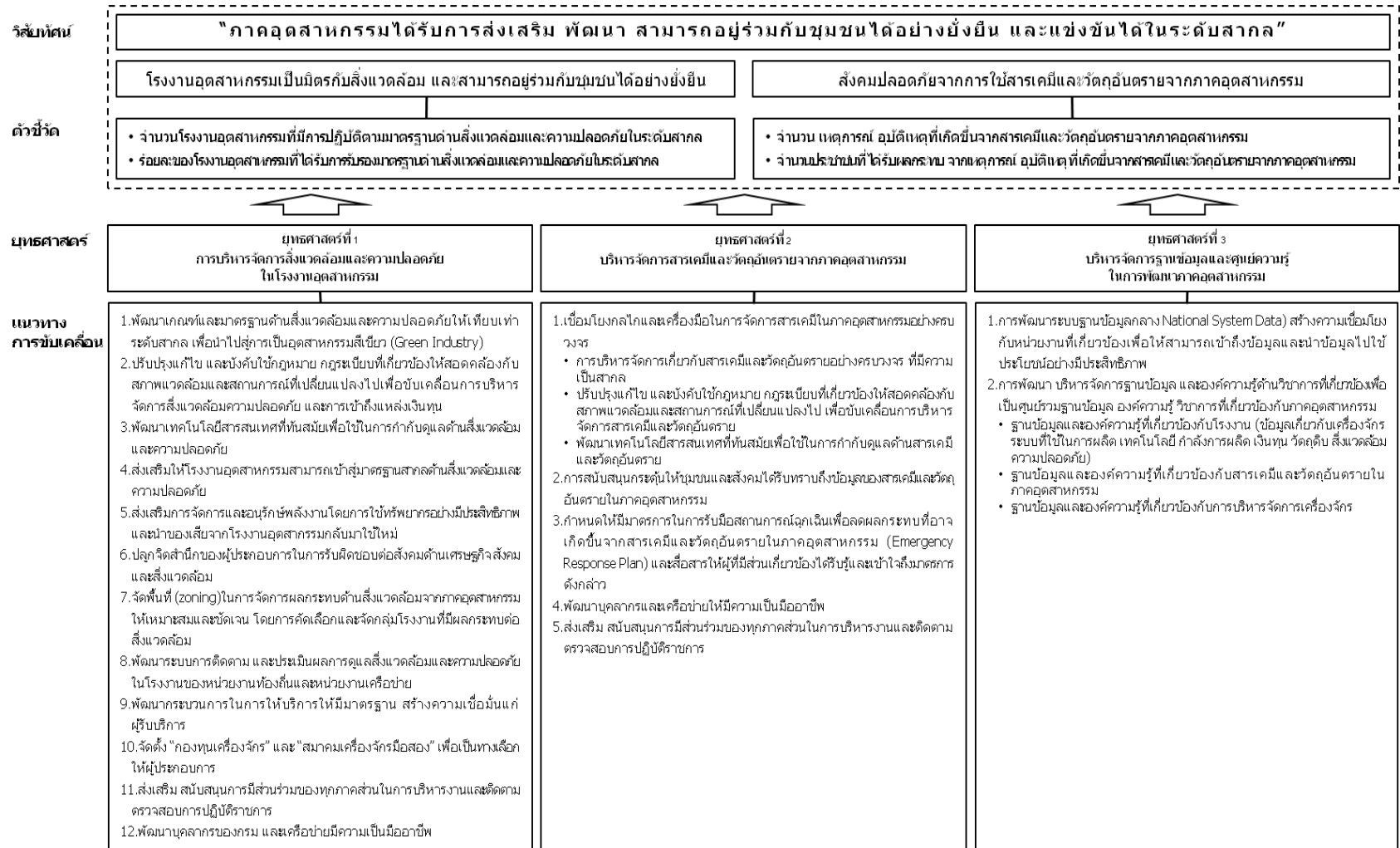
ยุทธศาสตร์ที่ 3 มุ่งเน้นในเรื่องการบริหารจัดการฐานข้อมูลและศูนย์ความรู้ในการพัฒนาภาคอุตสาหกรรม เนื่องด้วยการบริหารจัดการด้านสิ่งแวดล้อมและความปลอดภัย การส่งเสริมการแปลงเครื่องจักรเป็นทุน และการบริหารจัดการสารเคมีและวัตถุอันตรายนั้น ต่างต้องอาศัยฐานข้อมูลเพื่อช่วยสนับสนุนการดำเนินงานทั้งในส่วนของผู้ประกอบการและบุคลากรภายในกรมโรงงานอุตสาหกรรม ในการนำข้อมูลดังกล่าวไปใช้ในการเพิ่มประสิทธิภาพการดำเนินงาน รวมถึงเพื่อเป็นการช่วยสนับสนุนผู้ประกอบการและส่งเสริมให้ภาคอุตสาหกรรมได้รับการพัฒนา กรมจึงจะต้องสามารถเป็นแหล่งองค์ความรู้ภาคอุตสาหกรรมให้กับผู้ประกอบการ

ดังนั้นในยุทธศาสตร์นี้จึงต้องการมุ่งเน้นการพัฒนา บริหารจัดการ สร้างความเชื่อมโยงฐานข้อมูลเพื่อนำไปสู่การเป็นศูนย์ความรู้และข้อมูล เพื่อให้ทั้งบุคลากรภายในกรม หน่วยงานที่เกี่ยวข้อง และผู้ประกอบการ สามารถนำข้อมูลและความรู้ที่ได้รวบรวมและจัดทำขึ้น ไปใช้ประโยชน์ในการบริหารจัดการ และพัฒนาภาคอุตสาหกรรมได้ เพื่อให้ยุทธศาสตร์สามารถได้รับการขับเคลื่อน จึงได้มีแนวทางเพื่อสนับสนุนการขับเคลื่อนดังนี้

#### แนวทางในการขับเคลื่อน

1. การพัฒนาระบบฐานข้อมูลกลาง (National System Data) สร้างความเชื่อมโยงกับหน่วยงานที่เกี่ยวข้องเพื่อให้สามารถเข้าถึงข้อมูลและนำข้อมูลไปใช้ประโยชน์อย่างมีประสิทธิภาพ
2. การพัฒนา บริหารจัดการฐานข้อมูล และองค์ความรู้ด้านวิชาการที่เกี่ยวข้องเพื่อเป็นศูนย์รวมฐานข้อมูล องค์ความรู้ วิชาการที่เกี่ยวข้องกับภาคอุตสาหกรรมฐานข้อมูลและองค์ความรู้ที่เกี่ยวข้องกับภาคอุตสาหกรรม

### 3.4 ภาพรวมแผนแม่บท พ.ศ. 2554-2563 ของกรมโรงงานอุตสาหกรรม





## บทที่ 4

### แผนยุทธศาสตร์ พ.ศ. 2555-2558 ของกรมโรงงานอุตสาหกรรม

แผนยุทธศาสตร์กรมโรงงานอุตสาหกรรม พ.ศ. 2555-2558 จัดทำขึ้น เพื่อกำหนดกรอบแนวทางการดำเนินงานของกรมโรงงานอุตสาหกรรมในระยะเวลา 4 ปี เพื่อให้เห็นถึงทิศทางในการดำเนินงานขององค์กร รวมถึงใช้เป็นแนวทางในการถ่ายทอดไปสู่จัดทำแผนในด้านอื่นๆ เช่น แผนปฏิบัติราชการประจำปี แผนการบริการทรัพยากรบุคคล แผนแม่บทการพัฒนาเทคโนโลยีสารสนเทศ รวมทั้งแผนการบริหารความเสี่ยง เป็นต้น

#### 4.1 วิสัยทัศน์และพันธกิจ

วิสัยทัศน์ “สังคมเชื่อมั่น อุตสาหกรรมพัฒนา”

พันธกิจ “บริหารจัดการการกำกับ ดูแล และสนับสนุนธุรกิจอุตสาหกรรมให้พัฒนาอย่างต่อเนื่องแข่งขันได้ สอดคล้องกับกฎหมาย ข้อกำหนด กฎระเบียบ และมาตรฐานสากล”

#### 4.2 ประเด็นยุทธศาสตร์และเป้าประสงค์

ประเด็นยุทธศาสตร์ที่ 1 พัฒนากลไกที่มีประสิทธิภาพในการกำกับดูแลภาคอุตสาหกรรม

เป้าประสงค์

- ภาคอุตสาหกรรมสามารถอยู่ร่วมกับชุมชนได้อย่างยั่งยืน
- ปัญหาสิ่งแวดล้อมและความปลอดภัยจากภาคอุตสาหกรรมลดลง
- เป็นหน่วยงานกลางในการบริหารจัดการสารเคมีและวัตถุอันตรายจากภาคอุตสาหกรรม

**ประเด็นยุทธศาสตร์ที่ 2** พัฒนาภาคอุตสาหกรรมให้มีการใช้ทรัพยากรอย่างมีประสิทธิภาพ

เป้าประสงค์

- ภาคอุตสาหกรรมมีการใช้ทรัพยากรที่มีอยู่อย่างคุ้มค่าและมีประสิทธิภาพ
- เป็นศูนย์ข้อมูลและความรู้ภาคอุตสาหกรรม

**ประเด็นยุทธศาสตร์ที่ 3** สร้างความมั่นใจ เชื่อมั่น และส่งเสริมการมีส่วนร่วมของทุกภาคส่วน

เป้าประสงค์

- ทุกภาคส่วนเข้ามามีส่วนร่วมในการดำเนินงานทั้งภายในและภายนอกองค์กร
- สร้างภาพลักษณ์ที่ดี มีความโปร่งใส

**ประเด็นยุทธศาสตร์ที่ 4** เสริมสร้างการบริหารจัดการที่ดีภายในองค์กร

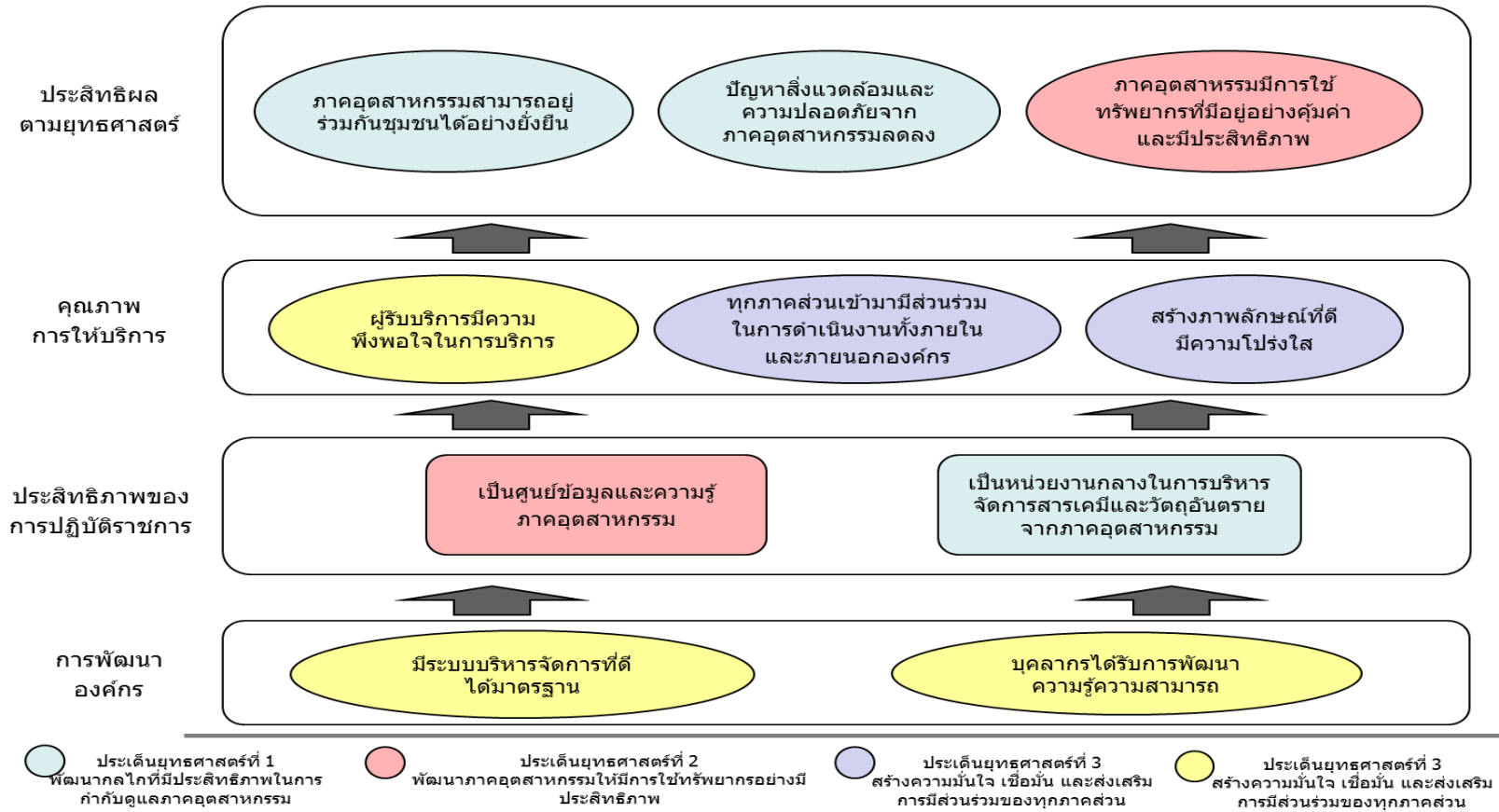
เป้าประสงค์

- ผู้รับบริการได้รับความพึงพอใจในการบริการ
- มีระบบบริหารจัดการที่ดี ได้มาตรฐาน
- บุคลากรได้รับการพัฒนาความรู้ความสามารถ

### 4.3 แผนที่ยุทธศาสตร์



#### วิสัยทัศน์ “สังคมเชื่อมั่น อุตสาหกรรมพัฒนา”



#### 4.4 ตัวชี้วัด และหน่วยงานที่รับผิดชอบ

ประเด็นยุทธศาสตร์	เป้าประสงค์	ตัวชี้วัด	หน่วยงานที่รับผิดชอบ
<b>ประเด็นยุทธศาสตร์ที่ 1</b> พัฒนากลไกที่มีประสิทธิภาพในการกำกับดูแลภาคอุตสาหกรรม	1. ภาคอุตสาหกรรมสามารถอยู่ร่วมกันชุมชนได้อย่างยั่งยืน	1.1 จำนวนสถานประกอบการที่ผ่านเกณฑ์ Green Industry	<ul style="list-style-type: none"> <li>• สำนักโรงงานอุตสาหกรรม รายสาขา 1-5</li> <li>• สำนักวิจัยและพัฒนา สิ่งแวดล้อมโรงงาน</li> <li>• สำนักเทคโนโลยีน้ำและ สิ่งแวดล้อมโรงงาน</li> <li>• สำนักเทคโนโลยี ความปลอดภัย</li> </ul>
		1.2 จำนวนสถานประกอบการเข้าสู่ระบบ ธรรมชาติสิ่งแวดล้อมเพิ่มขึ้น	
1.3 จำนวนสถานประกอบการเข้าสู่ระบบ CSR เพิ่มขึ้น			
	2. ปัญหาสิ่งแวดล้อมและความปลอดภัยจากภาคอุตสาหกรรมลดลง	2.1 ร้อยละของสถานประกอบการที่ปฏิบัติตามกฎหมาย <ul style="list-style-type: none"> <li>- กฎหมาย หมายถึง กฎหมายด้านสิ่งแวดล้อมและความปลอดภัย</li> <li>- วัดเฉพาะโรงงานที่มีใบอนุญาต (ขึ้นทะเบียน)</li> </ul>	<ul style="list-style-type: none"> <li>• สำนักโรงงานอุตสาหกรรม รายสาขา 1-5</li> <li>• สำนักควบคุมวัตถุอันตราย</li> <li>• สำนักบริหารจัดการกากอุตสาหกรรม</li> </ul>

ประเด็นยุทธศาสตร์	เป้าประสงค์	ตัวชี้วัด	หน่วยงานที่รับผิดชอบ
		2.2 จำนวนครั้งที่สถานประกอบการก่อมลพิษร้ายแรง	<ul style="list-style-type: none"> <li>• สำนักเทคโนโลยีความปลอดภัย</li> </ul>
		2.3 จำนวนครั้งของการเกิดอุบัติเหตุร้ายแรงในสถานประกอบการ <ul style="list-style-type: none"> <li>- อุบัติเหตุร้ายแรง หมายถึง ร้ายแรงถึงแก่ชีวิต/ทุพพลภาพ</li> </ul>	
	3. เป็นหน่วยงานกลางในการบริหารจัดการสารเคมีและวัตถุอันตรายจากภาคอุตสาหกรรม	3.1 ระดับความสำเร็จในการดำเนินงานตามแผนการพัฒนาให้เป็นหน่วยงานกลางในการบริหารจัดการสารเคมีและวัตถุอันตรายจากภาคอุตสาหกรรม	<ul style="list-style-type: none"> <li>• สำนักควบคุมวัตถุอันตราย</li> <li>• สำนักบริหารจัดการกากอุตสาหกรรม</li> <li>• สำนักเทคโนโลยีความปลอดภัย</li> <li>• ศูนย์สารสนเทศโรงงานอุตสาหกรรม</li> </ul>

ประเด็นยุทธศาสตร์	เป้าประสงค์	ตัวชี้วัด	หน่วยงานที่รับผิดชอบ
<b>ประเด็นยุทธศาสตร์ที่ 2</b> พัฒนาภาคอุตสาหกรรมให้มีการใช้ ทรัพยากรอย่างมีประสิทธิภาพ	1. ภาคอุตสาหกรรมมีการใช้ ทรัพยากรที่มีอยู่อย่างคุ้มค่า และมีประสิทธิภาพ	1.1 อัตราส่วนของการนำของเสียและวัสดุเหลือใช้ จากภาคอุตสาหกรรมมาใช้ประโยชน์ใน ทางพลังงาน	<ul style="list-style-type: none"> <li>• สำนักเทคโนโลยีความปลอดภัย</li> <li>• สำนักบริหารจัดการ                ภาคอุตสาหกรรม</li> </ul>
		1.2 ร้อยละของสถานประกอบการที่สามารถ ลดต้นทุนจากการปรับปรุงประสิทธิภาพ	<ul style="list-style-type: none"> <li>• สำนักโรงงานอุตสาหกรรม                รายสาขา 1-5</li> <li>• สำนักวิจัยและพัฒนา                สิ่งแวดล้อมโรงงาน</li> <li>• สำนักเทคโนโลยีความปลอดภัย</li> <li>• สำนักเทคโนโลยีน้ำและการ                จัดการมลพิษโรงงาน</li> </ul>

ประเด็นยุทธศาสตร์	เป้าประสงค์	ตัวชี้วัด	หน่วยงานที่รับผิดชอบ
		<p>1.3 ร้อยละของจำนวนผู้ประกอบการที่สามารถเข้าถึงแหล่งเงินทุนได้โดยกระบวนการจดทะเบียนกรรมสิทธิ์เครื่องจักร</p> <ul style="list-style-type: none"> <li>- โดยตรง หมายถึง ผู้ประกอบการนำเครื่องจักรจดทะเบียนไปจำหน่ายด้วยตนเอง</li> <li>- โดยอ้อม หมายถึง ผู้ให้เช่าซื้อ (Leasing) เป็นผู้นำเครื่องจักรไปจดทะเบียน เนื่องจากผู้ประกอบการไม่มีเครื่องจักรเป็นของตนเอง</li> <li>- สูตรคำนวณ =(จำนวนผู้ประกอบการที่สามารถเข้าถึงแหล่งเงินทุน/ จำนวนผู้ประกอบการที่จดทะเบียนทั้งหมด) x 100</li> </ul>	<ul style="list-style-type: none"> <li>• สำนักงานทะเบียนเครื่องจักรกลาง</li> </ul>

ประเด็นยุทธศาสตร์	เป้าประสงค์	ตัวชี้วัด	หน่วยงานที่รับผิดชอบ
	<p>2. เป็นศูนย์ข้อมูลและความรู้ ภาคอุตสาหกรรม</p>	<p>2.1 ระดับความสำเร็จในการพัฒนาศูนย์ความรู้ และข้อมูลด้านโรงงาน สารเคมี วัตถุอันตราย และเครื่องจักรอุตสาหกรรม</p> <ul style="list-style-type: none"> <li>- ศูนย์ข้อมูลด้านโรงงานอุตสาหกรรม</li> <li>- ศูนย์ข้อมูลด้านสารเคมีและวัตถุอันตราย</li> <li>- ศูนย์ข้อมูลด้านเครื่องจักรอุตสาหกรรม</li> </ul> <p>2.2 ร้อยละของสถานประกอบการอุตสาหกรรม ที่นำเทคโนโลยีไปใช้</p> <ul style="list-style-type: none"> <li>- เทคโนโลยีที่มาจากการถ่ายทอดของกรม ได้แก่ เทคโนโลยีทางด้านเทคโนโลยีทางด้าน สิ่งแวดล้อม ความปลอดภัย และกระบวนการ ผลิต</li> </ul>	<ul style="list-style-type: none"> <li>• ศูนย์สารสนเทศโรงงาน อุตสาหกรรม</li> <li>• สำนักบริหารจัดการ ภาคอุตสาหกรรม</li> <li>• สำนักงานทะเบียน เครื่องจักรกลาง</li> <li>• สำนักโรงงานอุตสาหกรรม รายสาขา 1-5</li> <li>• สำนักควบคุมวัตถุอันตราย</li> </ul> <ul style="list-style-type: none"> <li>• สำนักโรงงานอุตสาหกรรม รายสาขา 1-5</li> <li>• สำนักเทคโนโลยีน้ำและการ จัดการมลพิษโรงงาน</li> <li>• สำนักเทคโนโลยีความปลอดภัย</li> </ul>



ประเด็นยุทธศาสตร์	เป้าประสงค์	ตัวชี้วัด	หน่วยงานที่รับผิดชอบ
<b>ประเด็นยุทธศาสตร์ที่ 3</b> สร้างความมั่นใจ เชื่อมั่น และส่งเสริม การมีส่วนร่วมของทุกภาคส่วน	1. ทุกภาคส่วนเข้ามามีส่วนร่วม ในการดำเนินงานทั้งภายในและ ภายนอกองค์กร	1.1 ร้อยละของจำนวนเครือข่ายความร่วมมือใน การเฝ้าระวัง และมีส่วนร่วมในการจัดการ ทรัพยากรธรรมชาติและสิ่งแวดล้อมเพิ่มขึ้น - จำนวนเครือข่าย นับจาก ชุมชน อบต. - เครือข่าย หมายถึง กลุ่มภาคประชาชนที่เกิดจาก กรมไปสร้างความสัมพันธ์เอาไว้ - ทรัพยากรธรรมชาติ หมายถึง ทรัพยากรนอก โรงงาน เช่น แหล่งน้ำ	<ul style="list-style-type: none"> <li>• สำนักส่งเสริมการมีส่วนร่วม                ของประชาชน</li> <li>• สำนักบริหารยุทธศาสตร์</li> </ul>
	2. สร้างภาพลักษณ์ที่ดี มีความโปร่งใส	2.1 ผลการสำรวจภาพลักษณ์องค์กร - ดำเนินการจากการทำแบบสอบถามหรือ โพลสำรวจ	<ul style="list-style-type: none"> <li>• สำนักงานเลขานุการกรม</li> </ul>

ประเด็นยุทธศาสตร์	เป้าประสงค์	ตัวชี้วัด	หน่วยงานที่รับผิดชอบ
<b>ประเด็นยุทธศาสตร์ที่ 4</b> เสริมสร้างการบริหารจัดการที่ดี ภายในองค์กร	1. ผู้รับบริการมีความพึงพอใจใน การบริการ	1.1 ระดับความพึงพอใจของผู้รับบริการ  - วัดหน่วยงานให้บริการในศูนย์บริการสารพัน ทันใจ  - วัดการให้บริการของศูนย์บริการสารพันทันใจ	<ul style="list-style-type: none"> <li>• สำนักโรงงานอุตสาหกรรม รายสาขา 1-5</li> <li>• สำนักบริหารจัดการ กากอุตสาหกรรม</li> <li>• ศูนย์บริการสารพันทันใจ</li> <li>• สำนักงานทะเบียน เครื่องจักรกลาง</li> <li>• สำนักควบคุมวัตถุอันตราย</li> </ul>
	2. มีระบบบริหารจัดการที่ดี ได้มาตรฐาน	2.1 ระดับคะแนนคุณภาพการจัดการ ภาครัฐ PMQA	<ul style="list-style-type: none"> <li>• สำนักบริหารยุทธศาสตร์</li> </ul>
	3. บุคลากรได้รับการพัฒนาความรู้ ความสามารถ	3.1 ร้อยละของบุคลากรที่ได้รับการพัฒนา ตามแผน  - แผน หมายถึง แผนการพัฒนากุศลกรตาม IDP (Individual Development Plan)	<ul style="list-style-type: none"> <li>• ศูนย์บริหารและ พัฒนาทรัพยากรบุคคล</li> </ul>
		3.2 ร้อยละของบุคลากรที่มี Core & Functional Competencies ตามที่กำหนด	<ul style="list-style-type: none"> <li>• ศูนย์บริหารและ พัฒนาทรัพยากรบุคคล</li> </ul>

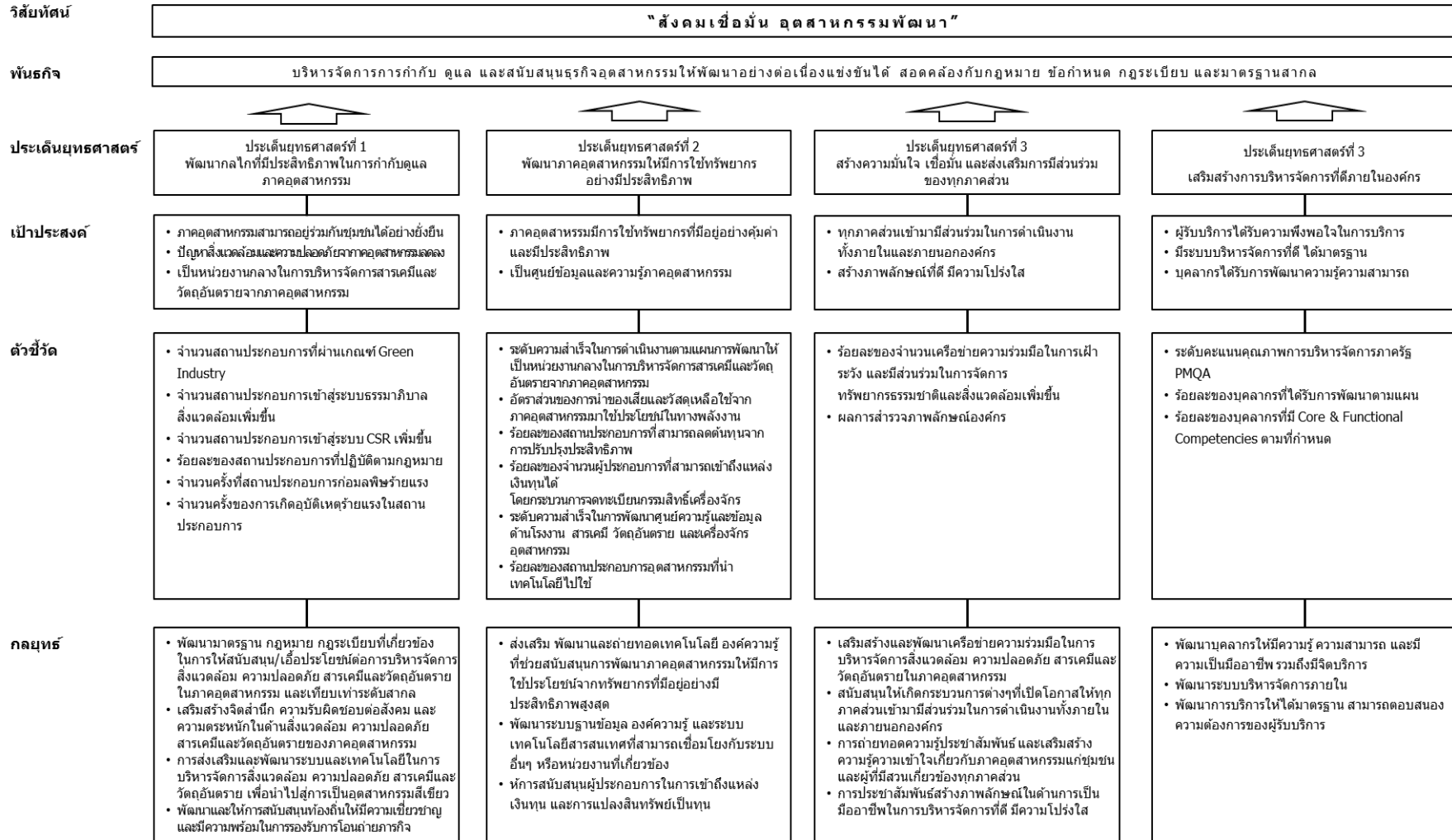
#### 4.5 กลยุทธ์

ประเด็นยุทธศาสตร์	เป้าประสงค์	กลยุทธ์
<p><b>ประเด็นยุทธศาสตร์ที่ 1:</b> พัฒนาบุคลากรที่มีประสิทธิภาพในการกำกับดูแลภาคอุตสาหกรรม</p>	<ol style="list-style-type: none"> <li>ภาคอุตสาหกรรมสามารถอยู่ร่วมกันชุมชนได้อย่างยั่งยืน</li> <li>ปัญหาสิ่งแวดล้อมและความปลอดภัยจากภาคอุตสาหกรรมลดลง</li> <li>เป็นหน่วยงานกลางในการบริหารจัดการสารเคมีและวัตถุอันตรายจากภาคอุตสาหกรรม</li> </ol>	<ol style="list-style-type: none"> <li>พัฒนามาตรฐาน กฎหมาย กฎระเบียบที่เกี่ยวข้องใน การให้สนับสนุน/ เชื้อประโยชน์ ต่อการบริหารจัดการสิ่งแวดล้อมความปลอดภัย สารเคมีและ วัตถุอันตรายในภาคอุตสาหกรรม และ เทียบเท่าระดับสากล</li> <li>เสริมสร้างจิตสำนึก ความรับผิดชอบต่อสังคม และความตระหนักใน ด้านสิ่งแวดล้อมความปลอดภัยสารเคมีและ วัตถุอันตราย ของภาคอุตสาหกรรม</li> <li>การส่งเสริมและพัฒนาระบบและเทคโนโลยี ในการบริหารจัดการสิ่งแวดล้อม ความปลอดภัย สารเคมีและวัตถุอันตราย เพื่อนำไปสู่การเป็นอุตสาหกรรม สีเขียว</li> <li>เสริมสร้างและพัฒนา และ ให้การสนับสนุนเครือข่ายความร่วมมือให้มีความเชี่ยวชาญ ในการบริหารจัดการสิ่งแวดล้อม ความปลอดภัย สารเคมีและ วัตถุอันตรายในภาคอุตสาหกรรม</li> </ol>

ประเด็นยุทธศาสตร์	เป้าประสงค์	กลยุทธ์
<p><b>ประเด็นยุทธศาสตร์ที่ 2:</b></p> <p>พัฒนาภาคอุตสาหกรรมให้มีการใช้ทรัพยากรอย่างมีประสิทธิภาพ</p>	<ol style="list-style-type: none"> <li>1. ภาคอุตสาหกรรมมีการใช้ทรัพยากรที่มีอยู่อย่างคุ้มค่าและมีประสิทธิภาพ</li> <li>2. เป็นศูนย์ข้อมูลและความรู้ภาคอุตสาหกรรม</li> </ol>	<ol style="list-style-type: none"> <li>1. ส่งเสริม พัฒนาและถ่ายทอดเทคโนโลยี องค์ความรู้ที่ช่วยสนับสนุนการพัฒนาภาคอุตสาหกรรมให้มีการใช้ประโยชน์จากทรัพยากรที่มีอยู่อย่างมีประสิทธิภาพสูงสุด</li> <li>2. พัฒนาระบบฐานข้อมูล องค์ความรู้ และระบบเทคโนโลยีสารสนเทศที่สามารถเชื่อมโยงกับระบบอื่นๆ หรือหน่วยงานที่เกี่ยวข้อง</li> <li>3. ให้การสนับสนุนผู้ประกอบการ ในการเข้าถึงแหล่งเงินทุน และการแปลงสินทรัพย์เป็นทุน</li> </ol>
<p><b>ประเด็นยุทธศาสตร์ที่ 3:</b></p> <p>สร้างความมั่นใจ เชื่อมั่น และส่งเสริมการมีส่วนร่วมของทุกภาคส่วน</p>	<ol style="list-style-type: none"> <li>1. ทุกภาคส่วนเข้ามามีส่วนร่วมในการดำเนินงานทั้งภายในและภายนอกองค์กร</li> <li>2. สร้างภาพลักษณ์ที่ดี มีความโปร่งใส</li> </ol>	<ol style="list-style-type: none"> <li>1. สนับสนุนให้เกิดกระบวนการต่างๆที่เปิดโอกาสให้ทุกภาคส่วนเข้ามามีส่วนร่วมในการดำเนินงานทั้งภายในและภายนอกองค์กร</li> <li>2. การถ่ายทอดความรู้ประชาสัมพันธ์ และเสริมสร้างความรู้ความเข้าใจเกี่ยวกับภาคอุตสาหกรรมแก่ชุมชนและผู้ที่มีส่วนเกี่ยวข้องทุกภาคส่วน</li> <li>3. การประชาสัมพันธ์สร้างภาพลักษณ์ในด้านการเป็นมืออาชีพในการบริหารจัดการที่ดี มีความโปร่งใส</li> </ol>

ประเด็นยุทธศาสตร์	เป้าประสงค์	กลยุทธ์
<p><b>ประเด็นยุทธศาสตร์ที่ 4:</b> เสริมสร้างการบริหารจัดการที่ดีภายในองค์กร</p>	<ol style="list-style-type: none"> <li>1. ผู้รับบริการมีความพึงพอใจในการบริการ</li> <li>2. มีระบบบริหารจัดการที่ดีได้มาตรฐาน</li> <li>3. บุคลากรได้รับการพัฒนาความรู้ความสามารถ</li> </ol>	<ol style="list-style-type: none"> <li>1. <span style="float: right;">พัฒนา</span> บุคลากรให้มีความรู้ ความสามารถ และมีความเป็นมืออาชีพ รวมถึงมีจิตบริการ</li> <li>2. <span style="float: right;">พัฒนา</span> ระบบบริหารจัดการภายใน <ul style="list-style-type: none"> <li>● พัฒนาระบบบริหารงานภายในองค์กร</li> <li>● พัฒนาระบบบริหารทรัพยากรบุคคล</li> <li>● การจัดการองค์ความรู้ภายในองค์กร</li> <li>● เสริมสร้างระบบการบริหารจัดการที่ดีและธรรมาภิบาลภายในองค์กร</li> </ul> </li> <li>3. <span style="float: right;">พัฒนาการ</span> บริการให้ได้มาตรฐาน สามารถตอบสนองความต้องการของผู้รับบริการ</li> </ol>

#### 4.6 ภาพรวมแผนยุทธศาสตร์ พ.ศ. 2555-2558 ของกรมโรงงานอุตสาหกรรม



## บทที่ 5

### ข้อเสนอแนะ

#### 5.1 ข้อเสนอแนะเกี่ยวกับการดำเนินงานของกรมโรงงานอุตสาหกรรม

จากการดำเนินงานโครงการจัดทำแผนแม่บทและแผนยุทธศาสตร์กรมโรงงานอุตสาหกรรม (ระหว่างปี พ.ศ. 2554-2563) ซึ่งที่ปรึกษาได้ดำเนินการวิเคราะห์ปัจจัยที่เกี่ยวข้องต่างๆ ทั้งภายในและภายนอกองค์กรเพื่อจัดทำแผนยุทธศาสตร์ที่มีความสอดคล้องกับบริบทต่างๆที่เกี่ยวข้องมากที่สุด ดังที่ได้ นำเสนอแผนแม่บทและแผนยุทธศาสตร์กรมโรงงานอุตสาหกรรมข้างต้น

ทั้งนี้ นอกจากแผนแม่บทและแผนยุทธศาสตร์ที่ได้นำเสนอแล้ว คณะที่ปรึกษาได้ทำการวิเคราะห์ และรวบรวมประเด็นต่างๆ ที่กรมโรงงานอุตสาหกรรมควรจะทำให้มีความสำคัญเพื่อนำไปสู่การขับเคลื่อนงาน ของกรมโรงงานอุตสาหกรรมให้นำไปสู่การบรรลุพันธกิจที่เกี่ยวข้อง ประกอบไปด้วยประเด็นต่างๆ ดังนี้

##### 5.1.1 การส่งเสริมภาคอุตสาหกรรม

เนื่องจากภาคอุตสาหกรรม เป็นกลุ่มผู้รับบริการหลักของกรมโรงงานอุตสาหกรรมที่ ควรให้ความสำคัญ ดังนั้นการส่งเสริมพัฒนาภาคอุตสาหกรรมให้สามารถดำเนินงานได้อย่าง มีประสิทธิภาพ ส่งเสริมขีดความสามารถทางการแข่งขัน และรองรับกับการเติบโตในระดับสากลได้อย่าง มีประสิทธิภาพ กรมโรงงานอุตสาหกรรมควรพิจารณาส่งเสริมอุตสาหกรรมในด้านต่างๆ ดังนี้

- การส่งเสริมให้ภาคอุตสาหกรรมเตรียมความพร้อมเพื่อรองรับการกีดกันทางการค้าต่างๆ เนื่องจากกรมโรงงานอุตสาหกรรมเป็นหน่วยงานหนึ่งที่มีข้อมูลที่เกี่ยวข้องกับ ข้อกำหนด และข้อตกลงต่างๆในระดับสากล ดังนั้นกรมโรงงานอุตสาหกรรมอาจพิจารณาใช้ประโยชน์ จากข้อมูลที่มีอยู่ รวมทั้งสร้างความร่วมมือกับหน่วยงานที่เกี่ยวข้อง
- การสร้างมาตรฐาน/เกณฑ์คุณภาพการบริหารจัดการด้านสิ่งแวดล้อมและความปลอดภัย ภาคอุตสาหกรรม เพื่อให้ภาคอุตสาหกรรมนำไปปฏิบัติ และมีการตรวจเพื่อรับรอง คุณภาพการบริหารจัดการของโรงงานอุตสาหกรรม เพื่อให้การดำเนินงาน ของภาคอุตสาหกรรมสามารถก้าวไปในระดับสากลได้

- การจัดตั้ง “กองทุนอุตสาหกรรม” เพื่อใช้เป็นเงินทุนในการดำเนินงานที่เกี่ยวข้อง โดยมีวัตถุประสงค์ เพื่อ สนับสนุนภาคอุตสาหกรรมให้เข้าสู่มาตรฐานด้านสิ่งแวดล้อมและความปลอดภัย ช่วยเหลือเยียวยาผู้ได้รับผลกระทบจากภาคอุตสาหกรรม ฯลฯ โดยกองทุนอุตสาหกรรมอาจได้รับความร่วมมือจากเงินทุนของผู้ประกอบการ ท้องถิ่น และจากงบประมาณของกรมโรงงานอุตสาหกรรม

### 5.1.2 การสร้างเครือข่ายความร่วมมือในการปฏิบัติงาน

การสร้างเครือข่ายความร่วมมือในการปฏิบัติงานที่เข้มแข็ง และประสานงานกับหน่วยงานอื่นที่เกี่ยวข้องเพื่ออำนวยความสะดวก หรือเพื่อเพิ่มประสิทธิภาพในการปฏิบัติงาน และการให้บริการแก่ผู้รับบริการเป็นปัจจัยหนึ่งที่กรมโรงงานอุตสาหกรรมควรให้ความสำคัญเนื่องด้วยการทำงานของกรมโรงงานอุตสาหกรรมภายใต้บริบทที่มีการเปลี่ยนแปลงอย่างรวดเร็ว การประสานงาน ความสัมพันธ์และความร่วมมือต่างๆระหว่างหน่วยงานที่เกี่ยวข้องมีความสำคัญมากยิ่งขึ้นเพื่อเป็นเครื่องมือในการสนับสนุนการปฏิบัติงานให้เป็นไปอย่างมีประสิทธิภาพ โดยเครือข่ายเพื่อสนับสนุนการปฏิบัติงานของกรมโรงงานอุตสาหกรรม อาจประกอบด้วยเครือข่ายความร่วมมือในด้านต่างๆ เช่น เครือข่ายเพื่อสนับสนุนการกำกับดูแลด้านสิ่งแวดล้อม ความปลอดภัย สารเคมีและวัตถุอันตราย เครือข่ายความร่วมมือเพื่อการพัฒนาการให้บริการ เครือข่ายเพื่อการบูรณาการข้อมูลและองค์ความรู้ที่เกี่ยวข้องกับภาคอุตสาหกรรม เป็นต้น

### 5.1.3 การปรับบทบาทของกรมโรงงานอุตสาหกรรม

เพื่อให้บทบาทการทำงานของกรมโรงงานอุตสาหกรรมมีความสามารถรองรับกับสภาพแวดล้อมในอนาคตได้อย่างเหมาะสม สามารถสนับสนุนการดำเนินงานที่มีประสิทธิภาพมากยิ่งขึ้น อีกทั้งหน่วยงานที่แยกออกไปก็สามารถดำเนินงานได้อย่างคล่องตัวมากยิ่งขึ้น กรมโรงงานอุตสาหกรรมอาจพิจารณาทบทวนบทบาทของกรมโรงงานอุตสาหกรรมที่ควรมุ่งเน้นในอนาคต ดังนี้

- การมุ่งเน้นบทบาทด้านการกำกับควบคุมดูแล และการให้คำปรึกษา เนื่องจาก การดำเนินงานในอนาคตมีแนวโน้มที่จะมีปริมาณงานที่อยู่ในความรับผิดชอบของกรมโรงงานอุตสาหกรรมเพิ่มมากขึ้นในขณะที่บุคลากรนั้นมีอยู่อย่างจำกัด ดังนั้นกรมโรงงานอุตสาหกรรมควรพิจารณาปรับบทบาทในอนาคต โดยลดบทบาทด้านงานบริการ อาทิเช่น งานบริการออกใบอนุญาต ฯลฯ โดยให้ความสำคัญกับบทบาทด้านการกำกับดูแล การให้คำปรึกษาแก่ผู้ประกอบการเป็นอันดับต้นๆ เพื่อเป็นการส่งเสริมให้ภาคอุตสาหกรรมประกอบธุรกิจให้เป็นไปตามกฎหมาย กฎระเบียบ ข้อบังคับ มาตรการ



ที่กำหนด รวมถึงสนับสนุนให้สามารถปฏิบัติได้ตามเกณฑ์มาตรฐานสากล เป็นการเพิ่มขีดความสามารถทางการแข่งขันแก่ภาคอุตสาหกรรมไทย

- การเป็นองค์กรด้านวิชาการ เพื่อให้ภาคอุตสาหกรรมมีขีดความสามารถและประสิทธิภาพเพิ่มมากขึ้น การให้ความรู้ คำปรึกษา คำแนะนำแก่ผู้ประกอบการ เป็นอีกหนึ่งวิธีที่ช่วยสนับสนุนให้ผู้ประกอบการสามารถประกอบธุรกิจได้อย่างมีประสิทธิภาพ ถูกต้องตามกฎหมาย กฎระเบียบ/ ข้อบังคับ มาตรการ รวมถึงมาตรฐานสากล ดังนั้นกรมโรงงานอุตสาหกรรมอาจพิจารณาจัดตั้งหน่วยงานที่ทำหน้าที่หรือมีภารกิจในการเป็นที่ปรึกษาแก่ภาคอุตสาหกรรม โดยเป็นการให้คำปรึกษาเกี่ยวกับการดำเนินธุรกิจอุตสาหกรรมเกี่ยวกับการจัดการด้านพลังงาน มลพิษ และความปลอดภัย
- การพิจารณาแยกหน่วยงานส่วนที่ดูแลวัตถุดิบตราย/ ภาคอุตสาหกรรมออกจากกรมโรงงานอุตสาหกรรม เพื่อให้การดำเนินงานต่างๆเกิดความชัดเจน และมีประสิทธิภาพมากยิ่งขึ้น
- การประยุกต์เทคโนโลยีสารสนเทศ เข้ามาใช้กับการบริการมากขึ้น เพื่อช่วยลดกระบวนการ ขั้นตอนการทำงาน ลดระยะเวลาในการให้บริการแก่ผู้รับบริการ รวมถึงเพื่อลดความผิดพลาดจากมนุษย์ (Human Error) สามารถตอบสนองความต้องการ และสร้างความพึงพอใจให้แก่ผู้รับบริการ

#### 5.1.4 การพัฒนาระบบบริหารจัดการภายในองค์กร

การบริหารจัดการภายในองค์กร เพื่อให้การดำเนินงานของกรมโรงงานอุตสาหกรรมบรรลุเป้าหมายที่กำหนดไว้ การบริหารจัดการภายในควรจะมีการพัฒนา ปรับปรุงให้เหมาะสม และสอดคล้องกับรูปแบบการดำเนินงานของกรมโรงงานอุตสาหกรรม เพื่อเป็นการช่วยสนับสนุนให้การดำเนินงานของกรมโรงงานอุตสาหกรรมเป็นไปอย่างมีประสิทธิภาพ โดยการบริหารจัดการภายในที่กรมโรงงานอุตสาหกรรมควรให้ความสำคัญ ได้แก่

- การพัฒนาระบบธรรมาภิบาลในการบริหารจัดการ มีการบริหารจัดการที่ดี มีการกำกับดูแลที่เป็นธรรม โปร่งใส และตรวจสอบได้

- ระบบบริหารทรัพยากรบุคคลากรที่มีประสิทธิภาพมีความชัดเจน และได้รับการยอมรับจากบุคลากรภายในกรมซึ่งประกอบไปด้วย ระบบการสรรหาและคัดเลือกบุคลากร ระบบบริหารการพัฒนาบุคลากร ระบบบริหารความก้าวหน้าสายอาชีพ เป็นต้น
- การจัดโครงสร้างองค์กรแบบแมทริก (Matrix Organization) สำหรับการบริหารงานโครงการสำคัญของกรม เพื่อให้การทำงานเกิดการเชื่อมโยง มีการสนับสนุนการทำงานระหว่างหน่วยงานมาก ส่งผลให้การดำเนินงานมีประสิทธิภาพมากยิ่งขึ้น
- การพัฒนา และปรับทัศนคติของหน่วยงานสนับสนุนภายในกรมให้สามารถปฏิบัติงานได้อย่างมีประสิทธิภาพ สามารถสนับสนุนการดำเนินงานของหน่วยงานหลักได้อย่างเหมาะสม เช่น ด้านเทคโนโลยีสารสนเทศ ด้านบุคลากร ด้านการจัดซื้อจัดจ้าง และด้านงบประมาณ เป็นต้น
- การปรับทัศนคติบุคลากรภายในกรมให้พร้อมรับการเปลี่ยนแปลงของระบบเทคโนโลยีสารสนเทศ สร้างทัศนคติที่พร้อมเรียนรู้สิ่งใหม่ๆ ที่เกิดขึ้นอย่างสม่ำเสมอ เพื่อสามารถนำความรู้ไปเผยแพร่ ส่งเสริมให้กับผู้ประกอบการ ทำให้เกิดประสิทธิภาพในการดำเนินงานมากยิ่งขึ้น
- การมุ่งเน้นกิจกรรมประชาสัมพันธ์ และกิจกรรมเพื่อสังคม เพื่อให้ภาคประชาชน ภาคสังคม และภาคชุมชนเกิดการรับรู้ และสร้างความเข้าใจเกี่ยวกับการดำเนินงานของกรม และเป็นการตอบแทนสังคมด้วยเช่นกัน

## 5.2 แนวทางในการขับเคลื่อนยุทธศาสตร์

การนำแผนแม่บทและแผนยุทธศาสตร์ไปสู่การปฏิบัติ เป็นกระบวนการที่ดำเนินการต่อเนื่องจากการจัดทำแผน และถือได้ว่าเป็นปัจจัยแห่งความสำเร็จของแผนยุทธศาสตร์ที่จัดทำขึ้น เนื่องจากการนำไปปฏิบัติ เป็นการขับเคลื่อนสิ่งที่กรมโรงงานอุตสาหกรรมได้กำหนดไว้ไปปฏิบัติให้เกิดผลอย่างเป็นรูปธรรม ซึ่งการแปลงแผนแม่บทและแผนยุทธศาสตร์ฉบับนี้ไปสู่การปฏิบัติ หน่วยงานในสังกัดและผู้ที่เกี่ยวข้องในระดับต่างๆ ต้องจัดทำแผนปฏิบัติราชการ 4 ปี และแผนปฏิบัติราชการประจำปี เสนอคำขอตั้งงบประมาณรายจ่ายประจำปีมาสนับสนุนผลักดันยุทธศาสตร์ที่กำหนดไว้

การนำแผนสู่การปฏิบัติสามารถแบ่งออกเป็นแนวทางที่สำคัญซึ่งสามารถสรุปแนวทางในการขับเคลื่อนแผนไปสู่การปฏิบัติได้ดังนี้

### 5.2.1 การถ่ายทอดแผนแม่บทระยะยาวสู่แผนระยะปานกลาง

จากแผนแม่บท กรมโรงงานอุตสาหกรรม พ.ศ.2554-2563ที่ได้กำหนดไว้ เป็นการจัดทำขึ้นโดยมีวัตถุประสงค์เพื่อกำหนดกรอบแนวทางการดำเนินงานของกรมโรงงานอุตสาหกรรมในระยะยาว (10 ปี) ให้สอดคล้องกับนโยบายและยุทธศาสตร์ของประเทศ เพื่อให้แผนดังกล่าวได้รับการขับเคลื่อนไปสู่การปฏิบัติ ส่วนราชการจำเป็นต้องถ่ายทอดแผนแม่บทระยะยาว (10 ปี) ที่กำหนดไว้ ไปสู่แผนระยะปานกลาง ได้แก่แผนยุทธศาสตร์ หรือแผนปฏิบัติการ 4 ปีอันจะนำไปสู่การเชื่อมโยงกับระบบงบประมาณต่อไป

### 5.2.2 การถ่ายทอดแผนระยะปานกลางไปสู่การจัดทำงบประมาณประจำปี

เมื่อกรมโรงงานอุตสาหกรรมได้มีการจัดทำแผนยุทธศาสตร์ในระยะปานกลาง (4 ปี) เป็นที่เรียบร้อยแล้ว ขั้นตอนที่สำคัญประการหนึ่งคือการเชื่อมโยงแผนยุทธศาสตร์ที่กำหนดไว้ไปสู่การจัดทำงบประมาณประจำปีเนื่องจากในการขับเคลื่อนแผนอย่างเป็นรูปธรรมจำเป็นต้องได้รับการสนับสนุนทรัพยากรและงบประมาณในแต่ละปี

ในการจัดทำงบประมาณที่เชื่อมโยงกับยุทธศาสตร์ที่กำหนดไว้ มีประเด็นที่กรมโรงงานอุตสาหกรรมควรให้ความสำคัญและคำนึงถึง ดังนี้

- การกำหนดค่านิยาม ค่าเป้าหมายตัวชี้วัด และเจ้าภาพหลักผลักดันยุทธศาสตร์ไปสู่ความสำเร็จ ซึ่งควรประกอบด้วยประเด็นที่สำคัญ คือ การกำหนดนิยามของตัวชี้วัดตามแผนยุทธศาสตร์ในแต่ละปีให้มีความชัดเจน การกำหนดขอบเขตและประเด็นในการวัดผลความสำเร็จตามตัวชี้วัด การกำหนดค่าเป้าหมายของตัวชี้วัดที่ชัดเจนสามารถแสดงให้เห็นถึงผลผลิตและผลลัพธ์ของตัวชี้วัดในแต่ละปี รวมถึงการกำหนดหน่วยงานผู้รับผิดชอบในตัวชี้วัดที่กำหนดไว้
- ความเชื่อมโยงยุทธศาสตร์ของกรมโรงงานอุตสาหกรรมกับยุทธศาสตร์ชาติ และยุทธศาสตร์ในการจัดสรรงบประมาณ ซึ่งกรมโรงงานอุตสาหกรรมควรแสดงให้เห็นว่าผลผลิตตามแผนยุทธศาสตร์ที่กำหนดไว้ในแต่ละปี มีความสอดคล้องสัมพันธ์กับยุทธศาสตร์ชาติ และยุทธศาสตร์ในการจัดสรรงบประมาณในเรื่องใด

- ภายใต้แผนยุทธศาสตร์ที่กำหนดไว้ นอกจากจะประกอบไปด้วย วิสัยทัศน์ พันธกิจ ประเด็นยุทธศาสตร์ เป้าประสงค์ ตัวชี้วัด กลยุทธ์ จะต้องมีการกำหนดโครงการที่ตอบสนองต่อประเด็นยุทธศาสตร์และกลยุทธ์ที่ได้กำหนดไว้
- การจัดทำรายละเอียดแผนงานโครงการ (Project Idea) ที่ชัดเจน ซึ่งในการเสนอโครงการ เพื่อจัดทำงบประมาณ ควรได้รับการวิเคราะห์โครงการตามหลักการและแนวทางในการวิเคราะห์โครงการ เพื่อให้ข้อเสนอโครงการที่นำเสนอมีความชัดเจน ครอบคลุม และเป็นไปตามหลักวิชาการและแนวทางที่หน่วยงานที่เกี่ยวข้องได้กำหนดไว้

นอกจากนี้เพื่อให้บรรลุวิสัยทัศน์ที่กำหนดไว้ กรมโรงงานอุตสาหกรรมควรมีการบูรณาการกระบวนการในการบริหารยุทธศาสตร์เข้ากับระบบในการบริหารอื่นๆ เช่น การเชื่อมโยงเข้ากับแนวทางการจัดการความเสี่ยงที่อาจส่งผลกระทบต่อทำให้ยุทธศาสตร์ไปปฏิบัติไม่บรรลุผลตามที่คาดหวังไว้เพื่อหาแนวทางป้องกันเพื่อมิให้ปัจจัยดังกล่าวส่งผลกระทบต่อความสำเร็จขององค์กรในอนาคต การเชื่อมโยงเข้ากับระบบในการบริหารจัดการบุคลากรทั้งในส่วนขอระบบการบริหารทรัพยากรบุคคลและขีดสมรรถนะของบุคลากร ซึ่งการดำเนินการดังกล่าวจะมีส่วนทำให้กรมโรงงานอุตสาหกรรม สามารถขับเคลื่อนแผนไปสู่การปฏิบัติได้ตามเป้าหมายที่กำหนดไว้

### 5.3 ข้อสังเกต และข้อเสนอแนะที่ได้จากการดำเนินโครงการ

จากการดำเนินงานโครงการจัดทำจัดทำแผนแม่บทและแผนยุทธศาสตร์กรมโรงงานอุตสาหกรรม(ระหว่างปี พ.ศ. 2554-2563) ที่ปรึกษาได้รวบรวมข้อสังเกตในการดำเนินงานโครงการ และขอเสนอข้อเสนอแนะที่สำคัญในประเด็นต่างๆ เพื่อให้การดำเนินงานของกรมโรงงานอุตสาหกรรมในระยะต่อไปสามารถนำเครื่องมือในการบริหารยุทธศาสตร์ ไปใช้ได้อย่างมีประสิทธิภาพ และประสิทธิผลสูงสุด ดังมีรายละเอียดข้อสังเกตและข้อเสนอแนะ ดังนี้

#### 5.3.1 การให้คำนิยามศัพท์ที่ชัดเจนและเข้าใจตรงกัน

**ข้อสังเกต:** ในการประชุมเพื่อจัดทำแผนแม่บท และแผนยุทธศาสตร์ พบว่าในขั้นตอนของการจัดทำยุทธศาสตร์นั้น หลายครั้งมีการสะดุดหรือติดขัด เนื่องจากการขาดนิยามที่เข้าใจตรงกันในหลายๆ ประเด็น อีกทั้งในบางสถานการณ์ที่ไม่มีผู้บริหารระดับสูงอยู่ร่วมในที่ประชุม ทำให้ไม่สามารถตัดสินใจหรือยุติในประเด็นดังกล่าวได้

**ข้อเสนอแนะ:** หน่วยงานควรจะมีการจัดทำนิยามศัพท์ในเรื่องต่างๆ ให้มีความชัดเจน เข้าใจ และเป็นที่ยอมรับของผู้บริหาร และบุคลากรภายใน โดยนิยามศัพท์ดังกล่าวควรจะเป็นนิยามศัพท์ที่ครอบคลุมทั้งในด้านศัพท์เฉพาะที่เกี่ยวข้องกับการบริหารจัดการสิ่งแวดล้อม ความปลอดภัย สารเคมีและวัตถุอันตรายและศัพท์ทางการบริหารทั่วไป และควรจะมีการสื่อสารนิยามศัพท์เหล่านั้นให้เป็นที่เข้าใจร่วมกันของบุคลากรที่เกี่ยวข้องภายในหน่วยงาน

### 5.3.2 การทบทวนยุทธศาสตร์อย่างสม่ำเสมอ

**ข้อสังเกต:** เนื่องจากการกำหนดยุทธศาสตร์ของกรมโรงงานอุตสาหกรรมนั้นอยู่บนพื้นฐานและบริบทต่างๆ ที่เป็นอยู่ ณ ช่วงเวลานั้น แต่เมื่อการดำเนินงานตามยุทธศาสตร์เกิดขึ้น อาจจะมีการเปลี่ยนแปลงในพื้นฐานและบริบทต่างๆ อาทิเช่น การเปลี่ยนแปลงทางการเมือง การเปลี่ยนแปลงในนโยบายและแนวทางปฏิบัติต่างๆ ซึ่งอาจจะทำให้ยุทธศาสตร์ เป้าประสงค์ และโครงการต่างๆ ไม่สอดคล้องกับการเปลี่ยนแปลงที่เกิดขึ้น และอาจทำให้ยุทธศาสตร์ของหน่วยงานมีความล้าสมัยไป

**ข้อเสนอแนะ:** หน่วยงานควรมีบุคคลหรือหน่วยงานที่รับผิดชอบในการเฝ้าติดตามการเปลี่ยนแปลงของบริบทต่างๆ และเป็นผู้ที่คอยกระตุ้นหรือส่งสัญญาณเตือนไปยังผู้บริหารระดับสูงถึงความเสี่ยงทางยุทธศาสตร์ที่เกิดขึ้นเนื่องจากองค์กรต่างๆ ในปัจจุบันมีความสามารถในการกำหนดยุทธศาสตร์ได้ดี แต่มักจะประสบปัญหาในการนำยุทธศาสตร์นั้นไปปฏิบัติ หน่วยงานราชการไทยเองก็ได้มีการพูดถึงหน่วยงานดังกล่าวในชื่อของ “สำนักบริหารยุทธศาสตร์” โดยมีหน้าที่หลักในการเป็นจุดศูนย์กลางขององค์กรในการประสานงานกับหน่วยงานอื่นๆ และผลักดันในงานต่างๆ ที่เกี่ยวข้องกับยุทธศาสตร์ เพื่อให้มั่นใจว่ายุทธศาสตร์ขององค์กรได้มีการนำไปปฏิบัติ โดยสามารถแบ่งหน้าที่ที่หน่วยบริหารยุทธศาสตร์ควรทำได้ดังนี้

1. **การพัฒนายุทธศาสตร์** รับผิดชอบตั้งแต่การประเมินผลการดำเนินงาน และผลักดันให้มีการทบทวนและปรับเปลี่ยนยุทธศาสตร์ ให้สอดคล้องและมีความเหมาะสมกับสภาพแวดล้อมที่เปลี่ยนแปลงไป
2. **การสื่อสารยุทธศาสตร์** รับผิดชอบเป็นกลไกสำคัญในการสื่อสารยุทธศาสตร์ไปยังบุคลากรทุกระดับ เพื่อให้สามารถเชื่อมโยงระหว่างสิ่งที่ตนเองทำกับยุทธศาสตร์ขององค์กรได้
3. **การจัดทำและดูแลยุทธศาสตร์** มีหน้าที่ในการแปลงยุทธศาสตร์ที่ผู้บริหารพัฒนาขึ้นให้อยู่ในรูปของแผนที่ยุทธศาสตร์ (Strategy Map) และ Balanced Scorecard โดยมีวัตถุประสงค์ที่ชัดเจน และตัวชี้วัดที่สามารถใช้ในการวัดผลการดำเนินงาน

4. การทำให้ทั้งองค์กรสอดคล้องไปในทิศทางเดียวกัน (Align the Organization) รับผิดชอบในการแปลงยุทธศาสตร์จากระดับองค์กรลงสู่ระดับหน่วยงานต่างๆ เพื่อให้เกิดความเชื่อมโยงทั้งระหว่างหน่วยงานต่างๆ และระหว่างการทำงานของหน่วยงานต่างๆ กับยุทธศาสตร์ขององค์กร
5. การบริหารแผนงาน/โครงการต่างๆ (Manage Strategic Initiatives) หน่วยบริหารยุทธศาสตร์จะเข้ามาเกี่ยวข้องกับกรณีที่แผนงาน/โครงการต่างๆ เริ่มประสบปัญหา เช่น แผนงาน โครงการเหล่านั้นล่าช้ากว่าแผนงานที่ตั้งไว้หรือไม่เป็นไปตามเป้าหมายที่วางไว้
6. การทบทวนกลยุทธ์ (Review Strategy) มีหน้าที่รับผิดชอบหลักในการปรับปรุงและทบทวนยุทธศาสตร์ โดยจะต้องแจ้งให้ที่ประชุมทราบถึงประเด็นปัญหาทางยุทธศาสตร์ที่องค์กรกำลังเผชิญ รวมทั้งผลการดำเนินงานตามตัวชี้วัดต่างๆ และหากในที่ประชุมให้ความเห็นหรือมีแนวทางในการปฏิบัติอย่างไร หน่วยบริหารยุทธศาสตร์ก็จะต้องทำหน้าที่ในการติดตามการดำเนินงานของสิ่งเหล่านั้นด้วย

เพื่อให้การดำเนินงานมีความต่อเนื่องควรมีการทบทวนผลการดำเนินงานอย่างสม่ำเสมอ โดยบูรณาการเข้ากับกระบวนการในการทำงานที่หน่วยงานมีอยู่ เช่น การบูรณาการกับการประชุมประจำเดือนของผู้บริหารหรือของหน่วยงาน

### 5.3.3 การนำระบบเทคโนโลยีสารสนเทศมาใช้ในการบริหารจัดการทางยุทธศาสตร์

**ข้อเสนอแนะ:** การนำระบบเทคโนโลยีสารสนเทศมาใช้ ไม่ว่าจะจะเป็นเทคโนโลยีสารสนเทศและโปรแกรมสำเร็จรูปทางยุทธศาสตร์ รวมถึงแนวคิดของห้องปฏิบัติการทางการจัดการ (Management Cockpit) ที่เข้ามาผสมผสานกับยุทธศาสตร์ เป็นสิ่งที่องค์กรควรมีการพิจารณาในอนาคต เนื่องจากระบบเทคโนโลยีสารสนเทศ เป็นเครื่องมือหนึ่งที่จะช่วยในการขับเคลื่อนยุทธศาสตร์ที่กำหนดไว้ รวมถึงใช้ในการติดตามประเมินผลของผู้บริหารและผู้ปฏิบัติในระดับต่างๆ ได้ ซึ่งการนำระบบเทคโนโลยีสารสนเทศมาใช้ในการบริหารจัดการทางยุทธศาสตร์มีประเด็นต่างๆ ที่ต้องพิจารณาให้มีความสำคัญ ได้แก่ ความจำเป็นในการนำเอาโปรแกรมสำเร็จรูปเข้ามาใช้ การพิจารณาคัดเลือกโปรแกรมมาใช้

แนวคิดประการหนึ่งที่เกี่ยวข้องกับการนำระบบเทคโนโลยีสารสนเทศมาใช้ในการบริหารจัดการผลการดำเนินงานที่ได้รับความนิยมกันอย่างแพร่หลายได้แก่ แนวคิดห้องปฏิบัติการทางการจัดการ (Management Cockpit) คือ ห้องปฏิบัติการทางการจัดการ (Decision Room หรือ War Room) ที่ออกแบบให้มีสถานะที่เหมาะสมต่อการรับรู้และการตัดสินใจของผู้บริหาร ซึ่งรวบรวมข้อมูลเกี่ยวกับ

การบริหารที่ผู้บริหารใช้ในการตัดสินใจ และตัวชี้วัดผลการดำเนินงาน (Key Performance Indicators) ซึ่งเป็นเครื่องมือการบริหารงานในองค์กรที่ช่วยให้ผู้บริหารระดับสูงสามารถติดตามผลการดำเนินงานของหน่วยงานและตัดสินใจได้อย่างมีประสิทธิภาพ โดยการนำเสนอข้อมูลและตัวชี้วัดเป็นการนำเสนอในรูปแบบและลักษณะที่ช่วยสนับสนุนการตัดสินใจของผู้บริหาร