	<b>คู่มือการปฏิบัติงาน : การขึ้นทะเบียนแท็งก์ยึดติดถาวรกับตัวรถ</b>	
	<b>กอง/กลุ่ม : กองบริหารจัดการวัตถุอันตราย/ กลุ่มบริการงานทะเบียนด้านวัตถุอันตราย</b>	
	<b>หมายเลขเอกสาร : WI-HS-RT-03 [02]</b>	<b>หน้า : ๑/๖</b>
	<b>วันที่เริ่มใช้ :</b>	<b>แก้ไขครั้งที่ : ๒</b>

## ๑. วัตถุประสงค์

เพื่อเป็นแนวทางการปฏิบัติงานการขึ้นทะเบียนแท็งก์ยึดติดถาวรกับตัวรถเพื่อใช้ในการขนส่งวัตถุอันตรายที่กรมโรงงานอุตสาหกรรมรับผิดชอบตามประกาศกระทรวงอุตสาหกรรม เรื่อง บัญชีรายชื่อวัตถุอันตราย ออกตามความในมาตรา ๑๘ วรรคสองแห่งพระราชบัญญัติวัตถุอันตราย พ.ศ. ๒๕๓๕

## ๒. ขอบเขต

ครอบคลุมการรับคำขอขึ้นทะเบียนแท็งก์ยึดติดถาวรกับตัวรถ การตรวจความถูกต้อง ครบถ้วนของข้อมูล/ เอกสาร MDR เงื่อนไขที่นำไปใช้กับวัตถุอันตรายทุกประเภท (ประเภทที่ ๑ ถึง ๙) การกำหนดรหัสและลำดับชั้นของแท็งก์ เงื่อนไขทั่วไป เงื่อนไขพิเศษ

## ๓. คำนิยาม

๓.๑ “วัตถุอันตราย” หมายความว่า วัตถุอันตรายที่กรมโรงงานอุตสาหกรรมรับผิดชอบตามประกาศกระทรวงอุตสาหกรรม เรื่อง บัญชีรายชื่อวัตถุอันตราย ออกตามความในมาตรา ๑๘ วรรคสองแห่งพระราชบัญญัติวัตถุอันตราย พ.ศ. ๒๕๓๕

๓.๒ “ภาชนะบรรจุ” หมายความว่า ภาชนะที่มีลักษณะปิดและทำหน้าที่กักเก็บวัตถุอันตรายอย่างปลอดภัย ทั้งนี้ รูปแบบของภาชนะเป็นไปตามลักษณะและสถานะของวัตถุอันตรายที่ทำการบรรจุ และหมายความรวมถึง บรรจุภัณฑ์ หีบห่อ และแท็งก์


๓.๓ “แท็งก์” (Tank) หมายความว่า แท็งก์คอนเทนเนอร์ แท็งก์ที่ยกและเคลื่อนย้ายได้ แท็งก์ยึดติดไม่ถาวร หรือแท็งก์ยึดติดถาวร รวมทั้งแท็งก์ที่อยู่ในรถติดตั้งภาชนะบรรจุก๊าซแบบเรียงกันเป็นดับ (Battery-Vehicles) หรือภาชนะบรรจุก๊าซแบบกลุ่ม (Multiple-element gas container: MEGC) และให้หมายความรวมถึง ผนังแท็งก์รวมทั้งอุปกรณ์ใช้งานและอุปกรณ์โครงสร้าง

๓.๔ “แท็งก์ยึดติดถาวร” (Fixed tank) หมายความว่า ภาชนะบรรจุที่มีความจุเกิน ๑,๐๐๐ ลิตร ซึ่งยึดติดกับรถอย่างถาวร (Tank vehicle) หรือเป็นส่วนหนึ่งของโครงสร้างของรถนั้น

๓.๕ แท็งก์ติดตริง หมายความว่า สิ่งที่ทำขึ้นเพื่อบรรจุวัตถุอันตรายซึ่งติดตริงอยู่กับตัวรถอย่างมั่นคง แข็งแรง เช่น

- แท็งก์ติดตริงถาวรกับตัวรถ (FIXED TANKS)
- แท็งก์ติดตริงไม่ถาวรกับตัวรถ (DEMOUNTABLE TANKS)
- แท็งก์คอนเทนเนอร์ (TANK-CONTAINERS)
- แท็งก์สับเปลี่ยนได้ซึ่งผนังโครงสร้างทำด้วยโลหะ (TANK SWAP BODY WITH SHELLS

MADE OF METALLIC MATERIALS)

 กรมโรงงานอุตสาหกรรม DEPARTMENT OF INDUSTRIAL WORKS	<b>คู่มือการปฏิบัติงาน :</b> การขึ้นทะเบียนแท็งก์ยึดติดถาวรกับตัวรถ	
	<b>กอง/กลุ่ม :</b> กองบริหารจัดการวัตถุอันตราย/ กลุ่มบริการงานทะเบียนด้านวัตถุอันตราย	
	<b>หมายเลขเอกสาร :</b> WI-HS-RT-03 [02]	<b>หน้า :</b> ๒/๖
	<b>วันที่เริ่มใช้ :</b>	<b>แก้ไขครั้งที่ :</b> ๒

- รถติดตั้งภาชนะบรรจุก๊าซเรียงกันเป็นดับ (BATTERY-VEHICLES)
- รถติดตั้งภาชนะบรรจุก๊าซแบบกลุ่ม (MULTIPLE-ELEMENT GAS CONTAINERS หรือ MEGCS)
- แท็งก์พลาสติกเสริมไฟเบอร์ (FIBER-REINFORCED PLASTICS TANKS หรือ FRP)
- แท็งก์บรรจุของเสียที่ทำงานภายใต้สุญญากาศ (VACUUM OPERATED WASTE TANKS)

๓.๖ เอกสารกำกับ การขนส่งวัตถุอันตราย หมายความว่า เอกสารที่มีการระบุชื่อ ประเภท หรือ ประเภทย่อยของวัตถุอันตราย หมายเลขสหประชาชาติ กลุ่มการบรรจุ และปริมาณวัตถุอันตราย ตลอดจนการลงลายมือชื่อผู้ขนส่งและผู้รับวัตถุอันตราย ทั้งนี้ ให้เป็นไปตามข้อกำหนดการขนส่งวัตถุอันตราย

๓.๓ การประกันภัย หมายถึง การประกันภัยจากความเสียหายการขนส่งวัตถุอันตราย

#### ๔. ความรับผิดชอบ

๔.๑ ผู้อำนวยการกลุ่มบริการงานทะเบียนด้านวัตถุอันตรายเป็นผู้ลงนามในใบทะเบียนแท็งก์ยึดติดถาวรกับตัวรถ

๔.๒ พนักงานเจ้าหน้าที่ในกลุ่มฯ พิจารณาเสนอ ผอ. กทบ. ลงนามในใบทะเบียนแท็งก์ยึดติดถาวรกับตัวรถ

๔.๓ เจ้าหน้าที่ประจำฝ่ายบริหารทั่วไป รับเรื่องและบันทึกข้อมูลในระบบ


#### ๕. ระเบียบปฏิบัติ

๕.๑ ประกาศมติคณะกรรมการวัตถุอันตราย เรื่อง การขนส่งวัตถุอันตรายทางบก พ.ศ. ๒๕๔๕ ลงวันที่ ๑๕ สิงหาคม ๒๕๔๕

๕.๒ ประกาศกระทรวงอุตสาหกรรม เรื่อง การขนส่งวัตถุอันตรายทางบก พ.ศ. ๒๕๔๖ ลงวันที่ ๘ ตุลาคม ๒๕๔๖

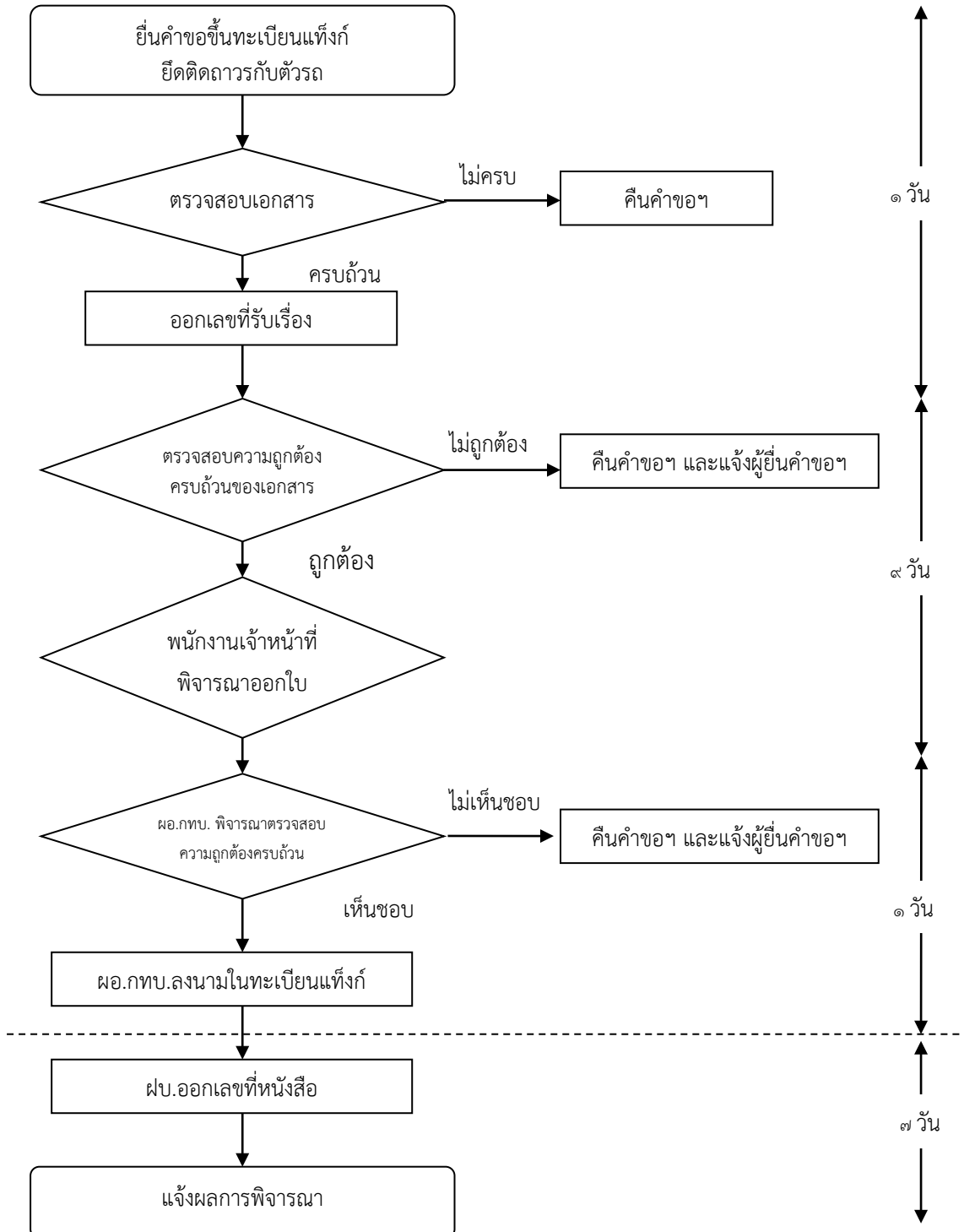
๕.๓ ประกาศกระทรวงอุตสาหกรรม เรื่อง การประกันภัยความเสียหายจากการขนส่งวัตถุอันตราย พ.ศ. ๒๕๔๙ ลงวันที่ ๒๖ มกราคม ๒๕๔๙


๕.๔ ประกาศกระทรวงอุตสาหกรรม เรื่อง การประกันภัยความเสียหายจากการขนส่งวัตถุอันตราย พ.ศ. ๒๕๕๐ (ฉบับที่ ๒) ลงวันที่ ๑๒ กุมภาพันธ์ ๒๕๕๐

	คู่มือการปฏิบัติงาน : การขึ้นทะเบียนแท็งก์ยึดติดถาวรกับตัวรถ	
	กอง/กลุ่ม : กองบริหารจัดการวัตถุอันตราย/ กลุ่มบริการงานทะเบียนด้านวัตถุอันตราย	
	หมายเลขเอกสาร : WI-HS-RT-03 [02]	หน้า : ๓/๖
	วันที่เริ่มใช้ :	แก้ไขครั้งที่ : ๒

## ๖. ขั้นตอนและรายละเอียดการปฏิบัติงาน

ขั้นตอนการดำเนินการ “การขึ้นทะเบียนแท็งก์ยึดติดถาวรกับตัวรถ”



	คู่มือการปฏิบัติงาน : การขึ้นทะเบียนแท็งก์ยึดติดถาวรกับตัวรถ	
	กอง/กลุ่ม : กองบริหารจัดการวัตถุอันตราย/ กลุ่มบริการงานทะเบียนด้านวัตถุอันตราย	
	หมายเลขเอกสาร : WI-HS-RT-03 [02]	หน้า : ๔/๖
	วันที่เริ่มใช้ :	แก้ไขครั้งที่ : ๒

## ๖.๑ รับเรื่อง

๖.๑.๑ ให้ผู้ผลิต ผู้นำเข้า ผู้ส่งออก ผู้มีไว้ในครอบครอง หรือผู้ขนส่ง ที่ขนส่งวัตถุอันตรายโดยใช้แท็งก์ยึดติดถาวร ยื่นคำขอขึ้นทะเบียนแท็งก์ยึดติดถาวรตามแบบ วอ./อก. ๒๑ ท้ายประกาศกระทรวงอุตสาหกรรม เรื่อง การขึ้นทะเบียนภาชนะบรรจุที่ใช้ขนส่งวัตถุอันตรายที่กรมโรงงานอุตสาหกรรมรับผิดชอบ พ.ศ. ๒๕๕๘ พร้อมเอกสารหลักฐานดังต่อไปนี้ จำนวน ๑ ชุด

๑. ข้อมูลความปลอดภัยของวัตถุอันตราย (Safety Data Sheet) ที่จะทำการขนส่ง
๒. สำเนาบัตรประจำตัวประชาชน หรือสำเนาใบสำคัญประจำตัวคนต่างด้าว
๓. สำเนาหนังสือรับรองการจดทะเบียนเป็นนิติบุคคล (กรณีเป็นนิติบุคคล)
๔. หนังสือมอบอำนาจพร้อมสำเนาบัตรประจำตัวประชาชนของผู้มอบและผู้รับมอบอำนาจ
๕. ชื่อ ที่อยู่ของผู้สร้าง วัสดุที่ใช้ในการสร้าง แบบรายการคำนวณและต้นแบบหนังสือรับรองการตรวจสอบและทดสอบหรือการสร้าง โดยบุคคลที่ได้รับใบอนุญาตเป็นผู้ประกอบวิชาชีพวิศวกรรมควบคุม สาขาวิศวกรรมเครื่องกล ในระดับที่สอดคล้องกับงาน ประเภท และขนาดที่จะประกอบวิชาชีพวิศวกรรมควบคุม ตามที่กำหนดโดยกฎหมายว่าด้วยวิศวกร หรือบุคคลอื่นที่รัฐมนตรีว่าการกระทรวงอุตสาหกรรมประกาศกำหนด (กรณีแท็งก์ใหม่)

๖. เอกสารแสดงประวัติการสร้างที่ระบุวัสดุที่ใช้ในการสร้างโดยผู้สร้าง หนังสือรับรองการตรวจสอบและทดสอบโดยบุคคลที่ได้รับใบอนุญาตเป็นผู้ประกอบวิชาชีพวิศวกรรมควบคุม สาขาวิศวกรรมเครื่องกล ในระดับที่สอดคล้องกับงาน ประเภท และขนาด ที่จะประกอบวิชาชีพวิศวกรรมควบคุม ตามที่กำหนดโดยกฎหมายว่าด้วยวิศวกร หรือบุคคลอื่นที่รัฐมนตรีว่าการกระทรวงอุตสาหกรรมประกาศกำหนด

๗. เครื่องหมายบนแผ่นโลหะ (Marking) บอกรายละเอียดประจำแท็งก์
๘. หลักฐานแสดงการประกันความเสียหายจากการขนส่งวัตถุอันตราย ประกาศกระทรวงอุตสาหกรรม เรื่อง การประกันความเสียหายจากการขนส่งวัตถุอันตรายพ.ศ. ๒๕๕๙

๙. ภาพถ่ายแท็งก์ ๕ ด้าน (ซ้าย ขวา หน้า หลัง และด้านบน)


๑๐. บัญชีรายชื่อวัตถุอันตรายที่จะขนส่งในกรณีที่มีมากกว่าหนึ่งรายการ

๑๑. อื่นๆ (โปรดระบุ)

๖.๑.๒ เจ้าหน้าที่ตรวจสอบความครบถ้วนของเอกสารประกอบการยื่นคำขอ

๖.๑.๓ ฝ่ายบริหารรับเรื่อง และให้เอกสารหลักฐานรับเรื่องแก่ผู้ยื่นคำขอ

๖.๑.๔ ฝ่ายบริหารบันทึกข้อมูลลงระบบสารบรรณ และส่งให้ กทบ.

	คู่มือการปฏิบัติงาน : การขึ้นทะเบียนแท็งก์ยึดติดถาวรกับตัวรถ	
	กอง/กลุ่ม : กองบริหารจัดการวัตถุอันตราย/ กลุ่มบริการงานทะเบียนด้านวัตถุอันตราย	
	หมายเลขเอกสาร : WI-HS-RT-03 [02]	หน้า : ๕/๖
	วันที่เริ่มใช้ :	แก้ไขครั้งที่ : ๒

## ๖.๒ ตรวจรายละเอียดเอกสารและพิจารณา

๖.๒.๑ พนักงานเจ้าหน้าที่ผู้มีหน้าที่พิจารณา ตรวจสอบหลักฐานและเอกสารในการยื่นคำขอขึ้นทะเบียนแท็งก์ยึดติดถาวรกับตัวรถตามหลักเกณฑ์และวิธีการที่กำหนดตามเอกสารคำแนะนำขององค์การสหประชาชาติ

ว่าด้วยการขนส่งสินค้าอันตราย (UN Recommendations on the Transport of Dangerous Goods) หรือข้อกำหนด การขนส่งสินค้าอันตรายทางถนนของประเทศไทย

๖.๒.๒ กรณีที่เอกสารถูกต้องครบถ้วน พนักงานเจ้าหน้าที่รายงานผลการพิจารณาให้ ผอ. กทบ. พิจารณาทบทวนอีกครั้งก่อนลงนามในใบทะเบียนแท็งก์ยึดติดถาวรกับตัวรถ

๖.๒.๓ กรณีพนักงานเจ้าหน้าที่ตรวจพบเอกสารไม่ครบ ไม่สมบูรณ์ให้ดำเนินการตามขั้นตอนที่ ๖.๓

๖.๓ ขอเอกสารเพิ่มเติม/ จำหน่ายเรื่อง

กรณีพนักงานเจ้าหน้าที่ตรวจพบเอกสารไม่ครบ ไม่สมบูรณ์ให้ดำเนินการตามขั้นตอนที่ ๖.๓.๑

๖.๓.๑ ขอเอกสารเพิ่มเติม/ จำหน่ายเรื่อง

๖.๓.๑.๑ กรณีที่คำขอไม่ครบถ้วนหรือยังขาดเอกสารหรือหลักฐานใด หากผู้ยื่นคำขอหรือผู้ได้รับมอบอำนาจไม่สามารถดำเนินการแก้ไขหรือเพิ่มเติมได้ตามอำนาจหน้าที่ที่ได้รับมอบหมายในขณะนั้น พนักงานเจ้าหน้าที่จะจัดทำบันทึกความบกพร่องของคำขอหรือรายการเอกสารหรือหลักฐานที่จะต้องยื่นเพิ่มเติม โดยผู้ยื่นคำขอจะต้องดำเนินการแก้ไขหรือยื่นเอกสารเพิ่มเติมภายในระยะเวลาที่กำหนด นับจากวันที่จัดทำบันทึกความบกพร่อง โดยพนักงานเจ้าหน้าที่และผู้ยื่นคำขอจะลงนามในบันทึกดังกล่าว และจะมอบสำเนาบันทึกดังกล่าวให้ผู้ยื่นคำขอไว้เป็นหลักฐาน

๖.๓.๑.๒ กรณีผู้ยื่นคำขอไม่สามารถดำเนินการได้ภายในระยะเวลาที่กำหนด กองบริหารจัดการวัตถุอันตราย จะคืนคำขอและเอกสารประกอบการพิจารณาให้ผู้ยื่นคำขอต่อไป ตามมาตรา ๙ แห่ง พ.ร.บ. การอำนวยความสะดวกในการพิจารณาอนุญาตของทางราชการพ.ศ. ๒๕๕๘


ผู้ยื่นคำขอต้องยื่นเอกสารครบถ้วนตามที่กำหนด โดยความถูกต้องของเอกสาร หากไม่อาจพิจารณาได้ในขณะที่รับคำขอฯ กรมโรงงานอุตสาหกรรมขอสงวนสิทธิ์ในการพิจารณาภายหลังจากที่ได้รับ การยื่นคำขอฯ ครบถ้วนแล้ว กรณีความไม่ถูกต้องของเอกสารที่ตรวจพบในภายหลังเป็นเหตุให้ไม่อาจรับขึ้นทะเบียน ได้พนักงานเจ้าหน้าที่จะไม่รับขึ้นทะเบียนขอ

## ๗. เอกสารที่เกี่ยวข้อง

๗.๑ ข้อมูลความปลอดภัยของวัตถุอันตราย

๗.๒ สำเนาหนังสือรับรองการจดทะเบียนเป็นนิติบุคคล

๗.๓ ใบมอบอำนาจและสำเนาบัตรประจำตัวประชาชนของผู้มอบและผู้รับมอบอำนาจ

 ชมรมโงงานศูดาคหกรวม ASSOCIATION OF ACADEMIC WORKERS	คู่มือการปฏิบัติงาน : การขึ้นทะเบียนแท็งก์ยึดติดถาวรกับตัวรถ	
	กอง/กลุ่ม : กองบริหารจัดการวัตถุอันตราย/ กลุ่มบริการงานทะเบียนด้านวัตถุอันตราย	
	หมายเลขเอกสาร : WI-HS-RT-03 [02]	หน้า : ๖/๖
	วันที่เริ่มใช้ :	แก้ไขครั้งที่ : ๒

๗.๔ เอกสารแสดงรายละเอียดของแท็งก์ ได้แก่ ผู้ผลิต วัสดุ เอกสารประกอบการสร้างแท็งก์ ใบรับรองการทดสอบแท็งก์ ฯลฯ

๗.๕ เครื่องหมายบนแผ่นโลหะบอกรายละเอียดประจำแท็งก์ (Marking)

๗.๖ กรมธรรม์ประกันภัย

๗.๗ บันทึกประวัติการฝึกอบรมของพนักงานขับรถ

๗.๘ รูปถ่ายรถ ๕ ด้าน (ซ้าย ขวา หน้า หลัง และด้านบน)

๗.๙ สถานีพักรถ และผู้รับผิดชอบประจำสถานี

๗.๑๐ หมายเลขประจำตัวผู้เสียภาษี (ของสถานประกอบการ)

#### ๘. แบบฟอร์มที่เกี่ยวข้อง

๘.๑ แบบฟอร์มคำขอขึ้นทะเบียนแท็งก์ยึดติดถาวรกับตัวรถ

๘.๒ แบบฟอร์มใบทะเบียนแท็งก์ยึดติดถาวรกับตัวรถ

#### ๙. เอกสารบันทึก

ชื่อเอกสาร	ผู้รับผิดชอบ	สถานที่จัดเก็บ	ระยะเวลาจัดเก็บ	วิธีจัดเก็บ
๑. คำขอขึ้นทะเบียนแท็งก์ยึดติดถาวรกับตัวรถ	ฝ่ายบริหารฯ/กทบ.	รวบรวมแล้วนำไปเก็บที่ศูนย์วิจัยและพัฒนาสิ่งแวดล้อมภาคตะวันออก	๑๐ ปีขึ้นไป	-
๒. ใบทะเบียนแท็งก์ยึดติดถาวรกับตัวรถ	ฝ่ายบริหารฯ/กทบ.	คอมพิวเตอร์	-	สแกนและจัดเก็บตามผู้ขอขึ้นทะเบียนฯ