 กรมโรงงานอุตสาหกรรม DEPARTMENT OF INDUSTRIAL WORKS	คู่มือการปฏิบัติงาน : การออกใบอนุญาตผ่านวัตถุอันตรายชนิดที่ ๑ หรือชนิดที่ ๒ และชนิดที่ ๓	
	กอง/กลุ่ม : กองบริหารจัดการวัตถุอันตราย/กลุ่มบริการงานอนุญาตวัตถุอันตราย ๑, กลุ่มบริการงานอนุญาตวัตถุอันตราย ๒ และกลุ่มกำกับและตรวจสอบวัตถุอันตราย	
	หมายเลขเอกสาร : WI-HS-RT-06[00]	หน้า : ๑/๖
	วันที่เริ่มใช้ :	แก้ไขครั้งที่ :

๑. วัตถุประสงค์

เพื่อเป็นแนวทางการปฏิบัติงานเกี่ยวกับการพิจารณาการแจ้ง การขออนุญาต และการออกใบอนุญาตผ่านวัตถุอันตรายที่กรมโรงงานอุตสาหกรรมรับผิดชอบ พ.ศ. ๒๕๖๒

๒. ขอบเขต

ครอบคลุมการพิจารณาการแจ้งนำผ่านวัตถุอันตรายชนิดที่ ๑ หรือชนิดที่ ๒ การอนุญาตนำผ่านวัตถุอันตรายชนิดที่ ๓ และการออกใบอนุญาตผ่านวัตถุอันตราย

๓. คำนิยาม

๓.๑ การแจ้งนำผ่านวัตถุอันตรายชนิดที่ ๑ หรือชนิดที่ ๒ หมายถึง กระบวนการยื่นใบแจ้งนำผ่านวัตถุอันตรายชนิดที่ ๑ หรือชนิดที่ ๒ (แบบ วอ./อก. ๒๖) ในความรับผิดชอบของกรมโรงงานอุตสาหกรรม โดยออกใบอนุญาตชนิดที่ ๑ หรือชนิดที่ ๒ เป็นหลักฐานในการรับแจ้ง

๓.๒ การอนุญาตนำผ่านวัตถุอันตรายชนิดที่ ๓ หมายถึง กระบวนการยื่นใบนำผ่านวัตถุอันตรายชนิดที่ ๓ (แบบ วอ./อก. ๒๗) ในความรับผิดชอบของกรมโรงงานอุตสาหกรรม โดยออกใบอนุญาตชนิดที่ ๓ (แบบ วอ./อก. ๒๘) เป็นหลักฐานในการนำผ่าน

๓.๓ สัญญาประกันค่าใช้จ่าย (แบบ วอ./อก. ๒๕) หมายถึง หนังสือประกันค่าใช้จ่ายที่อาจเกิดขึ้นจากการทำลายหรือการจัดการวัตถุอันตราย เพื่อเป็นหลักประกันสัญญาวงเงินขั้นต่ำ ๑๐๐,๐๐๐ บาท ยกเว้นการนำผ่านวัตถุอันตรายบัญชี ๕.๒ วงเงินขั้นต่ำ ๕๐๐,๐๐๐ บาท

๔. ความรับผิดชอบ


๔.๑ ผู้อำนวยการกองบริหารจัดการวัตถุอันตราย

๔.๒ ผู้อำนวยการส่วนกลุ่มบริการงานอนุญาตวัตถุอันตราย ๑ กลุ่มบริการงานอนุญาตวัตถุอันตราย ๒ ผู้อำนวยการกลุ่มกำกับและตรวจสอบวัตถุอันตราย พิจารณากลับกรองและลงนามในใบอนุญาตชนิดที่ ๑ หรือชนิดที่ ๒ (แบบ วอ./อก. ๒๖) ใบนำผ่านชนิดที่ ๓ (แบบ วอ./อก. ๒๘)

๔.๓ เจ้าหน้าที่ประจำกลุ่มตรวจเอกสารครบถ้วน ถูกต้อง และพิจารณาออกใบอนุญาต

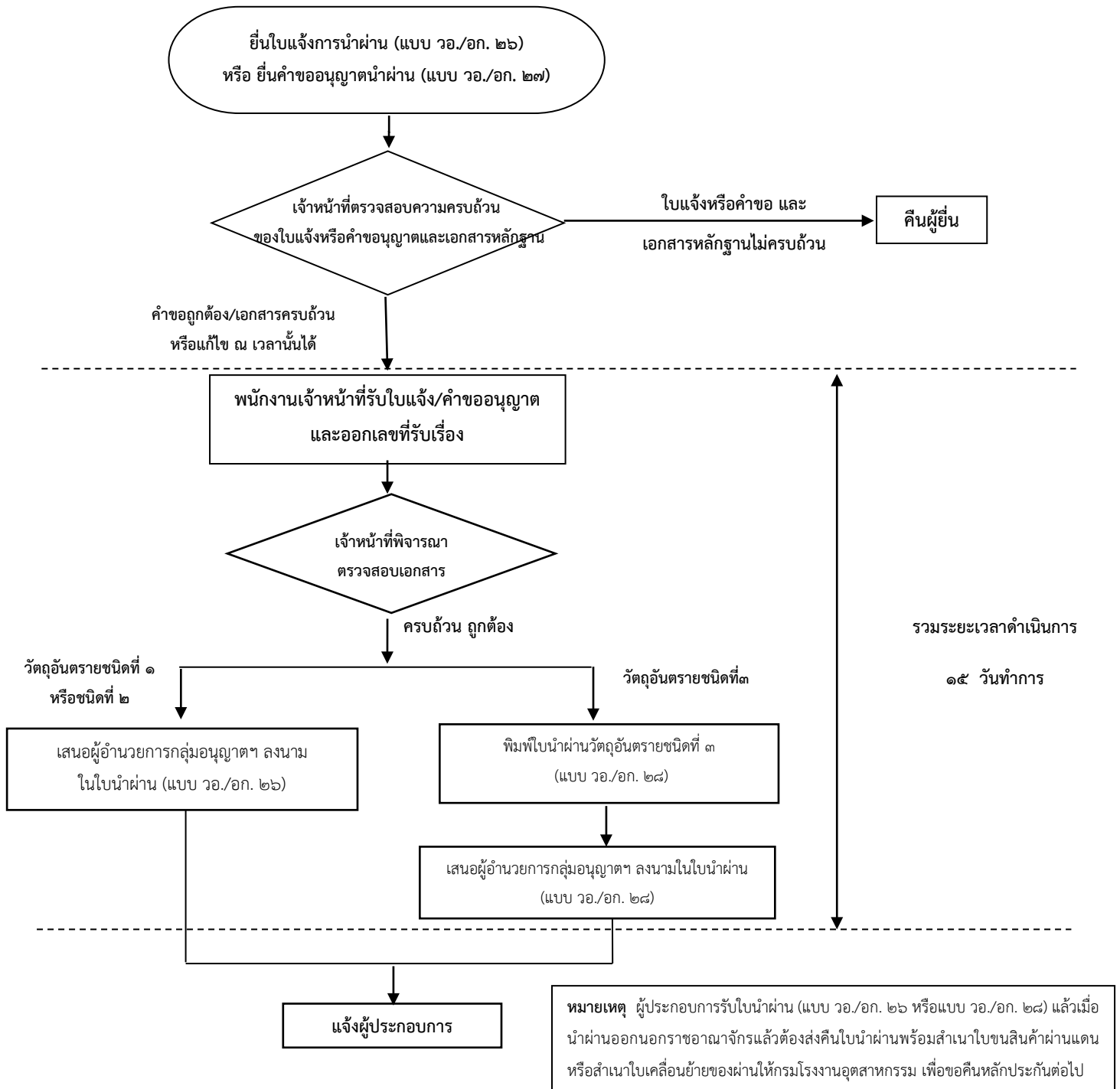
๕. ระเบียบปฏิบัติ


ประกาศกรมโรงงานอุตสาหกรรม เรื่อง หลักเกณฑ์ วิธีการ และเงื่อนไขเกี่ยวกับการแจ้ง การขออนุญาต และการออกใบอนุญาตผ่านวัตถุอันตราย ที่กรมโรงงานอุตสาหกรรมรับผิดชอบ พ.ศ. ๒๕๖๒

 <p>กรมโรงงานอุตสาหกรรม DEPARTMENT OF INDUSTRIAL WORKS</p>	คู่มือการปฏิบัติงาน : การออกใบอนุญาตผ่านวัตถุอันตรายชนิดที่ ๑ หรือชนิดที่ ๒ และชนิดที่ ๓	
	กอง/กลุ่ม : กองบริหารจัดการวัตถุอันตราย/กลุ่มบริการงานอนุญาตวัตถุอันตราย ๑, กลุ่มบริการงานอนุญาตวัตถุอันตราย ๒ และกลุ่มกำกับและตรวจสอบวัตถุอันตราย	
	หมายเลขเอกสาร : WI-HS-RT-06[00]	หน้า : ๒/๖
	วันที่เริ่มใช้ :	แก้ไขครั้งที่ :

๖. ขั้นตอนและรายละเอียดการปฏิบัติงาน

ขั้นตอนแสดงการปฏิบัติงาน



 <p>กรมโรงงานอุตสาหกรรม DEPARTMENT OF INDUSTRIAL WORKS</p>	คู่มือการปฏิบัติงาน : การออกใบนำผ่านวัตถุอันตรายชนิดที่ ๑ หรือชนิดที่ ๒ และชนิดที่ ๓	
	กอง/กลุ่ม : กองบริหารจัดการวัตถุอันตราย/กลุ่มบริการงานอนุญาตวัตถุอันตราย ๑, กลุ่มบริการงานอนุญาตวัตถุอันตราย ๒ และกลุ่มกำกับและตรวจสอบวัตถุอันตราย	
	หมายเลขเอกสาร : WI-HS-RT-06[00]	หน้า : ๓/๖
	วันที่เริ่มใช้ :	แก้ไขครั้งที่ :

รายละเอียดการปฏิบัติงาน

๖.๑ รับเรื่อง

๖.๑.๑ ผู้ประกอบการยื่นใบแจ้งการนำผ่าน (แบบ วอ./อก. ๒๖) หรือ ยื่นคำขออนุญาตนำผ่าน (แบบ วอ./อก. ๒๗) ต่อฝ่ายบริหารทั่วไป

๖.๑.๒ เจ้าหน้าที่ตรวจสอบความครบถ้วนของเอกสารประกอบการยื่น (รายละเอียดตามคู่มือการตรวจสอบเอกสาร)

๖.๑.๓ เจ้าหน้าที่รับเรื่อง และให้เอกสารหลักฐานการรับเรื่องแก่ผู้ยื่น

๖.๑.๔ เจ้าหน้าที่บันทึกข้อมูลลงระบบติดตามการการยื่นคำขอต่าง ๆ

๖.๑.๕ ผู้อำนวยการกลุ่มฯ ส่งเรื่องให้เจ้าหน้าที่กลุ่มฯ พิจารณา

๖.๒ ตรวจรายละเอียดเอกสารและพิจารณา

๖.๒.๑ ตรวจสอบความถูกต้องของหลักฐานและเอกสารในการยื่นใบแจ้งการนำผ่าน (แบบ วอ./อก. ๒๖) หรือ ยื่นคำขออนุญาตนำผ่าน (แบบ วอ./อก. ๒๗) ดังนี้

๖.๒.๑.๑ กรณีนำผ่านวัตถุอันตรายชนิดที่ ๑ หรือชนิดที่ ๒ รายการเอกสารประกอบการพิจารณาครบถ้วน เจ้าหน้าที่จะลงรับใบแจ้ง หลังจากนั้น ผู้ยื่นใบแจ้งฯ สามารถติดตามการพิจารณาเรื่องได้ทางเว็บไซต์กองบริหารจัดการวัตถุอันตราย (http://eis.diw.go.th/haz/hazdiw/searc_recv.asp) นับจากวันที่ยื่น ๑ วันทำการ หากยังขาดเอกสารหรือหลักฐานใดไม่ครบถ้วน และผู้ยื่นใบแจ้งฯ ไม่สามารถดำเนินการแก้ไขหรือเพิ่มเติมได้ในขณะนั้น พนักงานเจ้าหน้าที่จะคืนเอกสารทั้งหมดให้ดำเนินการให้ครบถ้วนก่อน

หมายเหตุ : ผู้ยื่นใบแจ้งฯ ต้องยื่นเอกสารครบถ้วนตามที่กำหนด ความถูกต้องของเอกสาร หากไม่อาจพิจารณาได้ในขณะที่รับใบแจ้งฯ กรมโรงงานอุตสาหกรรมขอสงวนสิทธิ์ในการพิจารณาภายหลังจากที่ได้รับการยื่นใบแจ้งฯ ครบถ้วนแล้ว กรณีที่ตรวจพบความไม่ถูกต้องของเอกสารในภายหลังอันเป็นเหตุที่ไม่อาจรับแจ้งได้ พนักงานเจ้าหน้าที่จะไม่รับแจ้ง

๖.๒.๑.๒ กรณีนำผ่านวัตถุอันตรายชนิดที่ ๓ รายการเอกสารประกอบการพิจารณาครบถ้วน เจ้าหน้าที่จะลงรับคำขอ หลังจากนั้นผู้ยื่นคำขอฯ สามารถติดตามการพิจารณาเรื่องได้ทางเว็บไซต์กองบริหารจัดการวัตถุอันตราย (http://eis.diw.go.th/haz/hazdiw/searc_recv.asp) นับจากวันที่ยื่น ๑ วันทำการ หากยังขาดเอกสารหรือหลักฐานใดไม่ครบถ้วน และผู้ยื่นใบแจ้งฯ ไม่สามารถดำเนินการแก้ไขหรือเพิ่มเติมได้ในขณะนั้น พนักงานเจ้าหน้าที่จะคืนเอกสารทั้งหมดให้ดำเนินการให้ครบถ้วนก่อน



	คู่มือการปฏิบัติงาน : การออกใบนำผ่านวัตถุอันตรายชนิดที่ ๑ หรือชนิดที่ ๒ และชนิดที่ ๓	
	กอง/กลุ่ม : กองบริหารจัดการวัตถุอันตราย/กลุ่มบริการงานอนุญาตวัตถุอันตราย ๑, กลุ่มบริการงานอนุญาตวัตถุอันตราย ๒ และกลุ่มกำกับและตรวจสอบวัตถุอันตราย	
	หมายเลขเอกสาร : WI-HS-RT-06[00]	หน้า : ๔/๖
	วันที่เริ่มใช้ :	แก้ไขครั้งที่ : ๑

หมายเหตุ : ผู้ยื่นคำขอฯ ต้องยื่นเอกสารครบถ้วนตามที่กำหนด ความถูกต้องของเอกสาร หากไม่อาจพิจารณาได้ในขณะที่รับคำขอฯ กรมโรงงานอุตสาหกรรมขอสงวนสิทธิ์ในการพิจารณาภายหลังจากที่ได้รับการยื่นคำขอฯ ครบถ้วนแล้ว กรณีที่ตรวจพบความไม่ถูกต้องของเอกสารในภายหลังอันเป็นเหตุที่ไม่อาจคำขอได้ พนักงานเจ้าหน้าที่จะไม่รับคำขอนั้น

๖.๒.๒ การพิจารณาออกใบนำผ่าน เมื่อพนักงานเจ้าหน้าที่พิจารณาตรวจสอบเอกสารครบถ้วนถูกต้องแล้ว ดังนี้


๖.๒.๒.๑ ใบแจ้งการนำผ่านวัตถุอันตรายชนิดที่ ๑ หรือชนิดที่ ๒ (แบบ วอ./อก. ๒๖) เมื่อเจ้าหน้าที่พิจารณาแล้วเห็นควรรับแจ้ง ให้เสนอผู้มีอำนาจลงนามรับแจ้ง (ตามพื้นที่ที่รับผิดชอบ) โดยมีรายละเอียดดังนี้

<p>ใบนำผ่านวัตถุอันตรายชนิดที่ ๑ หรือชนิดที่ ๒ ที่กรมโรงงานอุตสาหกรรมรับผิดชอบ</p> <p>กรมโรงงานอุตสาหกรรม ออกใบนำผ่านฉบับนี้เพื่อเป็นหลักฐานการรับแจ้งการนำผ่านวัตถุอันตราย</p> <p>เลขที่รับแจ้ง</p> <p>ออกให้ ณ วันที่ เดือน พ.ศ. โดยมีเงื่อนไข ดังต่อไปนี้</p> <p>(๑) ผู้แจ้งต้องนำผ่านวัตถุอันตรายตรงตามรายการ ปริมาณ และรายละเอียดที่แจ้งไว้ในใบแจ้ง และต้องนำผ่านราชอาณาจักรทางด้านศุลกากร ตามที่กำหนดไว้ในใบแจ้งเท่านั้น</p> <p>(๒) วัตถุอันตรายที่นำผ่านต้องนำออกไปนอกราชอาณาจักรภายในห้าวัน นับแต่วันที่ตรวจปล่อยวัตถุอันตรายออกจากด่านศุลกากรที่เข้ามาในราชอาณาจักร</p> <p>(๓) จะต้องไม่มีกรมนำวัตถุอันตรายออกมาแบ่งบรรจุหรือเปลี่ยนหีบห่อใหม่</p> <p>ใบนำผ่านฉบับนี้ให้ใช้ได้จนถึงวันที่..... เดือนพ.ศ. และให้ใช้ได้เพียงครั้งเดียว</p>

๖.๒.๒.๒ ใบนำผ่านวัตถุอันตรายชนิดที่ ๓ (แบบ วอ./อก. ๒๘) เมื่อเจ้าหน้าที่พิจารณาแล้วเห็นควรออกใบนำผ่านให้พิมพ์ใบนำผ่านวัตถุอันตรายชนิดที่ ๓ (แบบ วอ./อก. ๒๘) เสนอผู้มีอำนาจลงนามใบนำผ่าน (ตามพื้นที่ที่รับผิดชอบ)

๖.๓ การขอคืนหลักประกัน

ให้ผู้ขออนำผ่านส่งคืนใบนำผ่านพร้อมสำเนาใบขนสินค้าผ่านแดน หรือสำเนาใบเคลื่อนย้ายของผ่านแดน เมื่อมีการนำผ่านออกจากราชอาณาจักรแล้วให้กรมโรงงานอุตสาหกรรม เพื่อขอคืนหลักประกัน


	คู่มือการปฏิบัติงาน : การออกใบนำผ่านวัตถุอันตรายชนิดที่ ๑ หรือชนิดที่ ๒ และชนิดที่ ๓	
	กอง/กลุ่ม : กองบริหารจัดการวัตถุอันตราย/กลุ่มบริการงานอนุญาตวัตถุอันตราย ๑, กลุ่มบริการงานอนุญาตวัตถุอันตราย ๒ และกลุ่มกำกับและตรวจสอบวัตถุอันตราย	
	หมายเลขเอกสาร : WI-HS-RT-06[00]	หน้า : ๕/๖
	วันที่เริ่มใช้ :	แก้ไขครั้งที่ : ๑

๗. เอกสารที่เกี่ยวข้อง

รายการเอกสาร	เงื่อนไข	ครบ	ไม่ครบ
๑. คำขออนุญาตนำผ่านวัตถุอันตราย วัตถุอันตรายชนิดที่ ๑ หรือชนิดที่ ๒ หรือชนิดที่ ๓	ต้องลงนามโดยผู้มีอำนาจ หรือรับมอบอำนาจ และประทับตราบริษัท		
๒. กรณีเป็นบุคคลธรรมดา สำเนาบัตรประจำตัวประชาชน/ สำเนาใบสำคัญประจำตัวคนต่างด้าว ให้ใช้สำเนาหนังสือเดินทาง (passport) หรือ สำเนาใบอนุญาตทำงาน (work permit)	กรณีที่มีการมอบอำนาจ ต้องแนบสำเนาประจำตัวประชาชนของผู้รับมอบอำนาจ และสำเนาบัตรประจำตัวประชาชนของผู้รับมอบอำนาจ		
๓. กรณีเป็นนิติบุคคล สำเนาหนังสือรับรองการจดทะเบียนเป็นนิติบุคคลจากกระทรวงพาณิชย์ ที่ออกให้ไม่เกินหนึ่งเดือน พร้อมวัตถุประสงค์ นำเข้า ส่งออกวัตถุอันตราย ที่กรมโรงงานอุตสาหกรรมรับผิดชอบ	ที่มีอายุไม่เกิน ๑ เดือน พร้อมระบุวัตถุประสงค์เกี่ยวกับ สารเคมี หรือการประกอบการที่เกี่ยวข้องกับอุตสาหกรรม กรณีที่มีการมอบอำนาจ ต้องแนบสำเนาบัตรประจำตัวประชาชนของผู้รับมอบอำนาจ		
๔. หนังสือมอบอำนาจ พร้อมสำเนาบัตรประจำตัวประชาชนของผู้มอบอำนาจ และสำเนาบัตรประจำตัวประชาชนของผู้รับมอบอำนาจ	-ติดอากรแสตมป์ ๓๐ บาท ต้องแนบสำเนาประจำตัวประชาชนของผู้รับมอบอำนาจ และสำเนาบัตรประจำตัวประชาชนของผู้รับมอบอำนาจ		
๕. สำเนาใบกำกับสินค้า Invoice ที่ระบุชื่อ-ที่อยู่ ของผู้จำหน่าย ผู้สั่งซื้อ และชื่อผู้ขนส่ง	Invoice ต้องระบุรายละเอียดให้ชัดเจน ดังนี้ - ที่ระบุชื่อ-ที่อยู่ ของ ผู้จำหน่าย ผู้สั่งซื้อ และชื่อผู้ขนส่ง		
๖. สำเนาบัญชีรายละเอียดบรรจุหีบห่อ Packing List ที่ระบุชื่อ-ที่อยู่ ของผู้จำหน่าย ผู้สั่งซื้อ และชื่อผู้ขนส่ง	Packing List ต้องระบุรายละเอียดให้ชัดเจน ดังนี้ - ที่ระบุชื่อ-ที่อยู่ ของ ผู้จำหน่าย ผู้สั่งซื้อ และชื่อผู้ขนส่ง		
๗. สำเนาใบตราส่งสินค้า Bill of Lading (B/L) / Air Waybill (AWB) / Truck Bill (สำมิ) ต้องนำมาให้พนักงานเจ้าหน้าที่ ในวันที่ยื่นใบนำผ่าน	Bill of Lading (B/L) / Air Waybill (AWB) / Truck Bill เป็นเอกสารสำคัญที่ใช้เป็นหลักฐานการขนส่งสินค้าโดยผู้ขนส่ง (Carrier) เป็นผู้ออกเอกสารให้กับผู้ส่งสินค้า (Consignor)		
๘. สำเนาหลักฐานการได้รับอนุมัติจดทะเบียนเป็นผู้ขอผ่านแดน หรือผู้ขนส่งผ่านแดน หรือผู้ขอลำนำ ตามกฎหมายว่าด้วยศุลกากร	๑. สัญญาประกันภัยขนส่ง ผู้ขอถ่ายลำหรือผู้ขอผ่านแดน ๒. หนังสือค้ำประกัน (หลักประกันสัญญา) (หนึ่งล้านบาท) ๓. หนังสืออนุญาตให้เป็นผู้ขอลำนำหรือผู้ผ่านแดน		
๙. สำเนาหนังสือประกันค่าใช้จ่ายที่อาจเกิดขึ้นจากการทำลายหรือการจัดการวัตถุอันตราย แบบ วอ./อก. ๒๕	สำหรับผู้นำผ่านวัตถุอันตรายชนิดที่ ๑ ชนิดที่ ๒ ชนิดที่ ๓ ที่กรมโรงงานอุตสาหกรรม รับผิดชอบ		
๑๐. สำเนาหนังสือค้ำประกันของธนาคาร	หนังสือค้ำประกันของธนาคารวงเงินขั้นต่ำหนึ่งแสนบาท		
๑๑. ใบตอบหารือ เคมีภัณฑ์/ผลิตภัณฑ์	ผ่านระบบสัญญาณคอมพิวเตอร์เข้ากับระบบเครือข่ายคอมพิวเตอร์ ของกรมโรงงานอุตสาหกรรม		
๑๒. ใบอนุญาตนำเข้าวัตถุอันตราย ของผู้สั่งซื้อในประเทศปลายทาง	วัตถุอันตรายชนิดที่ ๑ หรือชนิดที่ ๒ หรือชนิดที่ ๓		
๑๓. เอกสารแจ้งเส้นทางนำเข้า-ออก และผ่านราชอาณาจักรไทย ระบบเส้นทางขนส่ง ในราชอาณาจักรไทย	สถานที่ขนถ่ายหรือพักวัตถุอันตราย และชนิดของยานพาหนะที่นำวัตถุอันตรายผ่านราชอาณาจักรไทย		
๑๔. เอกสารแสดงข้อมูลความปลอดภัยของวัตถุอันตราย Safety Data Sheet (SDS)	เอกสารแสดงข้อมูลความปลอดภัยของวัตถุอันตรายตามมาตรฐาน ISO๑๐๑๔-๑ หรือ ตามข้อกำหนดระบบ GHS ที่ออกโดยบริษัทผู้ผลิตที่เป็นปัจจุบันหรือล่าสุด		
๑๕. เอกสารข้อกำหนดของวัตถุอันตราย (Specification)	๑. ชื่อทางการค้าหรือชื่อผลิตภัณฑ์ ๒. ชื่อบริษัทผลิต (manufacturer) และประเทศที่ผลิตที่ชัดเจน ๓. ระบุองค์ประกอบเป็นชื่อทางเคมี และ CAS No. ที่ถูกต้องตรงกัน และร้อยละ(%) ของแต่ละองค์ประกอบที่แน่นอน รวมกันครบ ๑๐๐%		
๑๖. สำเนาเอกสารยืนยันการสั่ง/ยอมรับสินค้าวัตถุอันตรายจากผู้สั่งซื้อ	Purchase Contract สัญญาซื้อขาย / ใบสั่งซื้อ		
๑๗. ภาพถ่าย ลักษณะภาชนะบรรจุที่ใช้และ หรือการหุ้มห่อหรือผู้ผลิตภาชนะบรรจุวัตถุอันตราย			
๑๘. เอกสาร ระบุวัตถุประสงค์การนำไปใช้งาน	เอกสารยืนยันจากบริษัทฯ ผู้รับสินค้า/เอกสารจากประเทศปลายทาง		
๑๙. END-USER CERTIFICATE (อาวูรเคมี)	PRE-EXPORT NOTIFICATION : PEN		

หมายเหตุ เอกสารทุกฉบับต้องลงนามรับรองสำเนาโดยผู้มีอำนาจ หรือรับมอบอำนาจ และประทับตราบริษัท ทุกหน้า และยื่นเรื่องก่อนวันดำเนินการ ๑๕ วัน / Sodium cyanide ๔๕ วัน

ให้ผู้ขอนำผ่านส่งคืน ๑. ต้นฉบับใบนำผ่าน ๒. ใบขนส่งสินค้าผ่านแดน ๓. ใบเคลื่อนย้ายของผ่านแดน ๔. Bill of Lading (B/L) เมื่อมีการนำผ่านออกจากราชาอาณาจักรแล้ว

 กรมโรงงานอุตสาหกรรม DEPARTMENT OF INDUSTRIAL WORKS	คู่มือการปฏิบัติงาน : การออกใบนำผ่านวัตถุอันตรายชนิดที่ ๑ หรือชนิดที่ ๒ และชนิดที่ ๓	
	กอง/กลุ่ม : กองบริหารจัดการวัตถุอันตราย/กลุ่มบริการงานอนุญาตวัตถุอันตราย ๑, กลุ่มบริการงานอนุญาตวัตถุอันตราย ๒ และกลุ่มกำกับและตรวจสอบวัตถุอันตราย	
	หมายเลขเอกสาร : WI-HS-RT-06[00]	หน้า : ๖/๖
	วันที่เริ่มใช้ :	แก้ไขครั้งที่ :

๘. แบบฟอร์มที่เกี่ยวข้อง

- ๘.๑ ใบแจ้งการนำผ่าน (แบบ วอ./อก. ๒๖)
- ๘.๒ คำขออนุญาตนำผ่าน (แบบ วอ./อก. ๒๗)