	คู่มือการปฏิบัติงาน : การขึ้นทะเบียนแท็งก์ยึดติดถาวรกับตัวรถ	
	กอง/กลุ่ม : กองบริหารจัดการวัตถุอันตราย/ กลุ่มบริการงานทะเบียนด้านวัตถุอันตราย	
	หมายเลขเอกสาร : WI-HS-RT-03 [00]	หน้า : ๑/๔
	วันที่เริ่มใช้ :	แก้ไขครั้งที่ : ๑

## ๑. วัตถุประสงค์

เพื่อเป็นแนวทางการปฏิบัติงานการขึ้นทะเบียนแท็งก์ยึดติดถาวรกับตัวรถเพื่อใช้ในการขนส่งวัตถุอันตรายที่มีคุณสมบัติเป็นก๊าซ ของเหลว หรือของแข็งที่เป็นผงหรือเป็นเม็ด

## ๒. ขอบเขต

ครอบคลุมการรับคำขอขึ้นทะเบียนแท็งก์ยึดติดถาวรกับตัวรถ การตรวจความถูกต้อง ครบถ้วน ของข้อมูล/ เอกสาร MDR เจือปนไขที่นำไปใช้กับวัตถุอันตรายทุกประเภท (ประเภทที่ ๑ ถึง ๙) การกำหนดรหัสและลำดับชั้นของแท็งก์ เจือปนไขทั่วไป เจือปนไขพิเศษ

## ๓. คำนิยาม

๓.๑ แท็งก์ติดตริง หมายความว่า สิ่งที่ทำขึ้นเพื่อบรรจุวัตถุอันตรายซึ่งติดตริงอยู่กับตัวรถอย่างมั่นคง แข็งแรง เช่น

- แท็งก์ติดตริงถาวรกับตัวรถ (FIXED TANKS)
- แท็งก์ติดตริงไม่ถาวรกับตัวรถ (DEMOUNTABLE TANKS)
- แท็งก์คอนเทนเนอร์ (TANK-CONTAINERS)
- แท็งก์สับเปลี่ยนได้ซึ่งผนังโครงสร้างทำด้วยโลหะ (TANK SWAP BODY WITH SHELLS MADE OF METALLIC MATERIALS)
- รถติดตั้งภาชนะบรรจุก๊าซเรียงกันเป็นดับ (BATTERY-VEHICLES)
- รถติดตั้งภาชนะบรรจุก๊าซแบบกลุ่ม (MULTIPLE-ELEMENT GAS CONTAINERS หรือMEGCS)
- แท็งก์พลาสติกเสริมไฟเบอร์ (FIBER-REINFORCED PLASTICS TANKS หรือ FRP)
- แท็งก์บรรจุของเสียที่ทำงานภายใต้สุญญากาศ (VACUUM OPERATED WASTE TANKS)

๓.๒ เอกสารกำกับการขนส่งวัตถุอันตราย หมายความว่า เอกสารที่มีการระบุชื่อ ประเภท หรือประเภทย่อยของวัตถุอันตราย หมายเลขสหประชาชาติ กลุ่มการบรรจุ และปริมาณวัตถุอันตราย ตลอดจนการลงลายมือชื่อผู้ขนส่งและผู้รับวัตถุอันตราย ทั้งนี้ ให้เป็นไปตามข้อกำหนดการขนส่งวัตถุอันตราย


๓.๓ การประกันภัย หมายถึง การประกันภัยจากความเสียหายการขนส่งวัตถุอันตราย

## ๔. ความรับผิดชอบ

๔.๑ ผู้อำนวยการกลุ่มบริการงานทะเบียนด้านวัตถุอันตรายเป็นผู้ลงนามในใบทะเบียนแท็งก์ยึดติดถาวรกับตัวรถ

๔.๒ พนักงานเจ้าหน้าที่ในกลุ่มฯ พิจารณาเสนอ ผอ. กทบ. ลงนามในใบทะเบียนแท็งก์ยึดติดถาวรกับตัวรถ

๔.๓ เจ้าหน้าที่ประจำฝ่ายบริหารทั่วไป รับเรื่องและบันทึกข้อมูลในระบบ

	<b>คู่มือการปฏิบัติงาน : การขึ้นทะเบียนแท็งก์ยัดติดถาวรกับตัวรถ</b>	
	<b>กอง/กลุ่ม : กองบริหารจัดการวัตถุอันตราย/ กลุ่มบริการงานทะเบียนด้านวัตถุอันตราย</b>	
	<b>หมายเลขเอกสาร : WI-HS-RT-03 [00]</b>	<b>หน้า : ๒/๔</b>
	<b>วันที่เริ่มใช้ :</b>	<b>แก้ไขครั้งที่ : ๑</b>

**๕. ระเบียบปฏิบัติ**

๕.๑ ประกาศมติคณะกรรมการวัตถุอันตราย เรื่อง การขนส่งวัตถุอันตรายทางบก พ.ศ. ๒๕๔๕ ลงวันที่ ๑๕ สิงหาคม ๒๕๔๕

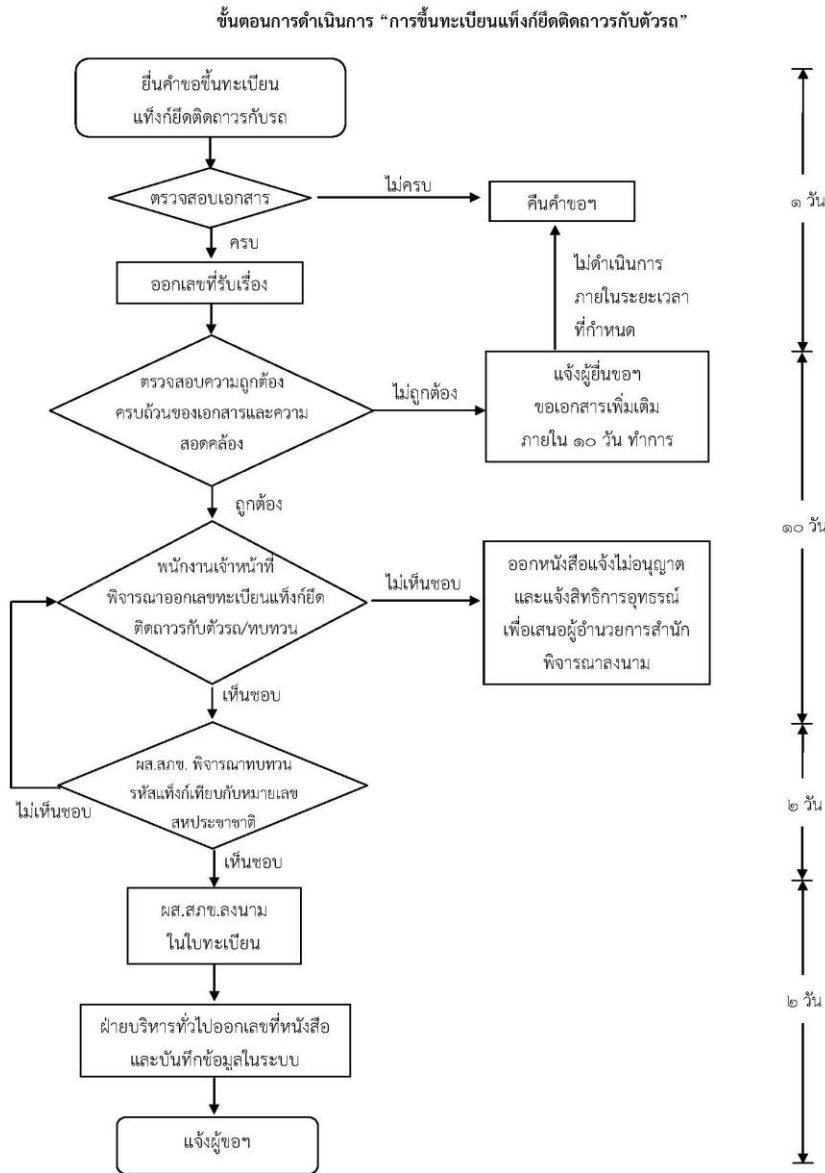
๕.๒ ประกาศกระทรวงอุตสาหกรรม เรื่อง การขนส่งวัตถุอันตรายทางบก พ.ศ. ๒๕๔๖ ลงวันที่ ๘ ตุลาคม ๒๕๔๖

๕.๓ ประกาศกระทรวงอุตสาหกรรม เรื่อง การประกันภัยความเสียหายจากการขนส่งวัตถุอันตราย พ.ศ. ๒๕๔๙ ลงวันที่ ๒๖ มกราคม ๒๕๔๙

๕.๔ ประกาศกระทรวงอุตสาหกรรม เรื่อง การประกันภัยความเสียหายจากการขนส่งวัตถุอันตราย พ.ศ. ๒๕๕๐


วันที่ ๑๒  
๒๕๕๐

**๖. ขั้นตอนและ  
การ**



(ฉบับที่ ๒) ลง  
กุมภาพันธ์

**รายละเอียด  
ปฏิบัติงาน**

 กรมโรงงานอุตสาหกรรม DEPARTMENT OF INDUSTRIAL WORKS	คู่มือการปฏิบัติงาน : การขึ้นทะเบียนแท็งก์ยึดติดถาวรกับตัวรถ	
	กอง/กลุ่ม : กองบริหารจัดการวัตถุอันตราย/ กลุ่มบริการงานทะเบียนด้านวัตถุอันตราย	
	หมายเลขเอกสาร : WI-HS-RT-03 [00]	หน้า : ๓/๔
	วันที่เริ่มใช้ :	แก้ไขครั้งที่ : ๑

## ๖.๑ รับเรื่อง

๖.๑.๑ ผู้เป็นเจ้าของแท็งก์ยึดติดถาวรกับตัวรถ ยื่นแบบคำขอขึ้นทะเบียนแท็งก์ยึดติดถาวรกับตัวรถ พร้อมหลักฐานที่กรมโรงงานอุตสาหกรรมกำหนดต่อฝ่ายบริหาร

๖.๑.๒ เจ้าหน้าที่ตรวจสอบความครบถ้วนของเอกสารประกอบการยื่นคำขอ

๖.๑.๓ ฝ่ายบริหารรับเรื่อง และให้เอกสารหลักฐานรับเรื่องแก่ผู้ยื่นคำขอ

๖.๑.๔ ฝ่ายบริหารบันทึกข้อมูลลงระบบสารบรรณ และส่งให้ กทบ.

## ๖.๒ ตรวจสอบรายละเอียดเอกสารและพิจารณา

๖.๒.๑ พนักงานเจ้าหน้าที่ กทบ. ตรวจสอบหลักฐานและเอกสารในการยื่นคำขอขึ้นทะเบียนแท็งก์ยึดติดถาวรกับตัวรถในประเด็นต่างๆ ได้แก่

- ความสอดคล้องกับการอนุมัติต้นแบบ
- พิจารณา MDR
- พิจารณาความสอดคล้องของรหัสแท็งก์เทียบกับหมายเลขสหประชาชาติของวัตถุอันตรายที่จะบรรจุ
- พิจารณาการประกันภัย

๖.๒.๒ การพิจารณา เมื่อพนักงานเจ้าหน้าที่พิจารณาความสอดคล้องตามข้อ ๖.๒.๑ แล้ว


๖.๒.๒.๑ กรณีพนักงานเจ้าหน้าที่ตรวจพบเอกสารไม่ครบ ไม่สมบูรณ์ให้ดำเนินการตามขั้นตอนที่ ๖.๓

๖.๒.๒.๒ กรณีที่เอกสารถูกต้องครบถ้วน พนักงานเจ้าหน้าที่รายงานผลการพิจารณาให้ ผอ. กทบ. พิจารณาทบทวนอีกครั้งก่อนลงนามในใบทะเบียนแท็งก์ยึดติดถาวรกับตัวรถ

## ๖.๓ ขอเอกสารเพิ่มเติม/ จำหน่ายเรื่อง

๖.๓.๑ เอกสารไม่ครบ ไม่สมบูรณ์ให้พนักงานเจ้าหน้าที่ผู้พิจารณาแจ้งให้ผู้ยื่นคำขอโดยกำหนดให้จัดส่งภายใน ๑๐ วัน นับตั้งแต่วันที่แจ้งขอเอกสาร

๖.๓.๒ หากพ้นกำหนดแล้ว ยังไม่ได้รับเอกสารเพิ่มเติมถือว่าไม่ประสงค์จะดำเนินการต่อ ให้พนักงานเจ้าหน้าที่จัดพิมพ์หนังสือจำหน่ายเรื่องและเสนอให้ผู้อำนวยความสะดวกดำเนินการต่อ ให้

 กรมโรงงานอุตสาหกรรม DEPARTMENT OF INDUSTRIAL WORKS	คู่มือการปฏิบัติงาน : การขึ้นทะเบียนแท็งก์ยึดติดถาวรกับตัวรถ	
	กอง/กลุ่ม : กองบริหารจัดการวัตถุอันตราย/ กลุ่มบริการงานทะเบียนด้านวัตถุอันตราย	
	หมายเลขเอกสาร : WI-HS-RT-03 [00]	หน้า : ๔/๔
	วันที่เริ่มใช้ :	แก้ไขครั้งที่ : ๑

### ๗. เอกสารที่เกี่ยวข้อง

- ๗.๑ ข้อมูลความปลอดภัยของวัตถุอันตราย
- ๗.๒ สำเนาหนังสือรับรองการจดทะเบียนเป็นนิติบุคคล
- ๗.๓ ใบมอบอำนาจและสำเนาบัตรประจำตัวประชาชนของผู้มอบและผู้รับมอบอำนาจ
- ๗.๔ เอกสารแสดงรายละเอียดของแท็งก์ ได้แก่ ผู้ผลิต วัสดุ เอกสารประกอบการสร้างแท็งก์ ใบรับรองการทดสอบแท็งก์ ฯลฯ
- ๗.๕ เครื่องหมายบนแผ่นโลหะบอกรายละเอียดประจำแท็งก์ (Marking)
- ๗.๖ กรมธรรม์ประกันภัย
- ๗.๗ บันทึกประวัติการฝึกอบรมของพนักงานขับรถ
- ๗.๘ รูปถ่ายรถ ๕ ด้าน (ซ้าย ขวา หน้า หลัง และด้านบน)
- ๗.๙ สถานีפקทด และผู้รับผิดชอบประจำสถานี
- ๗.๑๐ หมายเลขประจำตัวผู้เสียภาษี (ของสถานประกอบการ)

### ๘. แบบฟอร์มที่เกี่ยวข้อง

- ๘.๑ แบบฟอร์มคำขอขึ้นทะเบียนแท็งก์ยึดติดถาวรกับตัวรถ
- ๘.๒ แบบฟอร์มใบทะเบียนแท็งก์ยึดติดถาวรกับตัวรถ

### ๙. เอกสารบันทึก

ชื่อเอกสาร	ผู้รับผิดชอบ	สถานที่จัดเก็บ	ระยะเวลาจัดเก็บ	วิธีจัดเก็บ
๑. คำขอขึ้นทะเบียนแท็งก์ยึดติดถาวรกับตัวรถ	ฝ่ายบริหารฯ/ กทบ.	รวบรวมแล้วนำไปเก็บที่ศูนย์วิจัยและพัฒนาสิ่งแวดล้อมภาคตะวันออก	๑๐ ปีขึ้นไป	-
๒. ใบทะเบียนแท็งก์ยึดติดถาวรกับตัวรถ	ฝ่ายบริหารฯ/ กทบ.	คอมพิวเตอร์	-	สแกนและจัดเก็บตามผู้ขอขึ้นทะเบียนฯ