

## คู่มือการปฏิบัติงาน

### “การพิจารณาการแจ้ง การขออนุญาต และการออกใบนำผ่านวัตถุอันตราย ที่กรมโรงงานอุตสาหกรรมรับผิดชอบ พ.ศ. ๒๕๖๒”

1. งานที่ให้บริการ การแจ้งนำผ่านวัตถุอันตรายชนิดที่ ๑ หรือชนิดที่ ๒ การอนุญาตนำผ่านวัตถุอันตรายชนิดที่ ๓ และการออกใบนำผ่านวัตถุอันตราย
2. หน่วยงานรับผิดชอบ กองบริหารจัดการวัตถุอันตราย กรมโรงงานอุตสาหกรรม
3. ประเภทของงานบริการ กระบวนการบริการที่เบ็ดเสร็จในหน่วยงานเดียว
4. หมวดหมู่ของงานบริการ การแจ้ง การอนุญาต
5. กฎหมายที่เกี่ยวข้อง ประกาศกรมโรงงานอุตสาหกรรม เรื่อง หลักเกณฑ์ วิธีการ และเงื่อนไขเกี่ยวกับการแจ้ง การขออนุญาต และการออกใบนำผ่านวัตถุอันตราย ที่กรมโรงงานอุตสาหกรรมรับผิดชอบ พ.ศ. ๒๕๖๒
6. ระยะเวลาดำเนินการที่ กำหนดในกฎหมาย ไม่มีกำหนดระยะเวลา
7. ประเภทของช่องทาง ติดต่อด้วยตนเองหรือผู้รับมอบอำนาจ
8. สถานที่ ช่องทางการ ให้บริการ ติดต่อด้วยตนเอง ณ ศูนย์สารพันทั้งใจ ชั้น 1 กรมโรงงานอุตสาหกรรม ถนนพระรามที่ 6 แขวงทุ่งพญาไท เขตราชเทวี กรุงเทพฯ 10400
9. โทรศัพท์ / โทรสาร โทร. 0 2202 4225-6 โทรสาร 0 2202 4172
10. วันที่ให้บริการ วันจันทร์ – วันศุกร์ (เว้นวันหยุดราชการ)
11. เวลาที่ให้บริการ วันจันทร์ – วันศุกร์ ตั้งแต่เวลา 08.30 – 16.30 น.
12. หลักเกณฑ์ วิธีการและเงื่อนไขในการยื่นคำขอ

12.1 กรณีนำผ่านวัตถุอันตรายชนิดที่ ๑ หรือชนิดที่ ๒ ยื่นใบแจ้งการนำผ่านวัตถุอันตรายชนิดที่ ๑ หรือชนิดที่ ๒ (แบบ วอ./อก. ๒๖) และเอกสารประกอบการพิจารณา

เจ้าหน้าที่จะตรวจสอบคำขอและเอกสารประกอบก่อนรับใบแจ้ง ตามเงื่อนไขดังนี้

12.1.1 กรณีที่ใบแจ้งฯ และรายการเอกสารประกอบการพิจารณาครบถ้วน เจ้าหน้าที่จะลงรับใบแจ้ง หลังจาก นั้น ผู้ยื่นใบแจ้งฯ สามารถติดตามการพิจารณาเรื่องได้ทางเว็บไซต์กองบริหารจัดการวัตถุอันตราย ([http://eis.diw.go.th/haz/hazdiw/searc\\_recv.asp](http://eis.diw.go.th/haz/hazdiw/searc_recv.asp)) นับจากวันที่ยื่น 1 วันทำการ

12.1.2 กรณีที่ใบแจ้งฯ ยังขาดเอกสารหรือหลักฐานใดไม่ครบถ้วน หากผู้ยื่นใบแจ้งฯ ไม่สามารถดำเนินการแก้ไขหรือเพิ่มเติมได้ในขณะนั้น พนักงานเจ้าหน้าที่จะคืนเอกสารทั้งหมดให้ดำเนินการให้ครบถ้วนก่อน

หมายเหตุ : ผู้ยื่นใบแจ้งฯ ต้องยื่นเอกสารครบถ้วนตามที่กำหนด ความถูกต้องของเอกสาร หากไม่อาจพิจารณาได้ในขณะที่รับใบแจ้งฯ กรมโรงงานอุตสาหกรรมขอสงวนสิทธิ์ในการพิจารณาภายหลังจากการยื่นใบแจ้งฯ ครบถ้วนแล้ว กรณีที่ตรวจพบความไม่ถูกต้องของเอกสารในภายหลังอันเป็นเหตุที่ไม่อาจรับแจ้งได้ พนักงานเจ้าหน้าที่จะไม่รับแจ้ง

12.2 กรณีนำผ่านวัตถุอันตรายชนิดที่ ๓ ยื่นคำขออนุญาตนำผ่านอันตรายชนิดที่ ๓ (แบบ วอ./อก. ๒๗) และเอกสารประกอบการพิจารณา

เจ้าหน้าที่จะตรวจสอบคำขอและเอกสารประกอบก่อนรับคำขออนุญาต ตามเงื่อนไขดังนี้

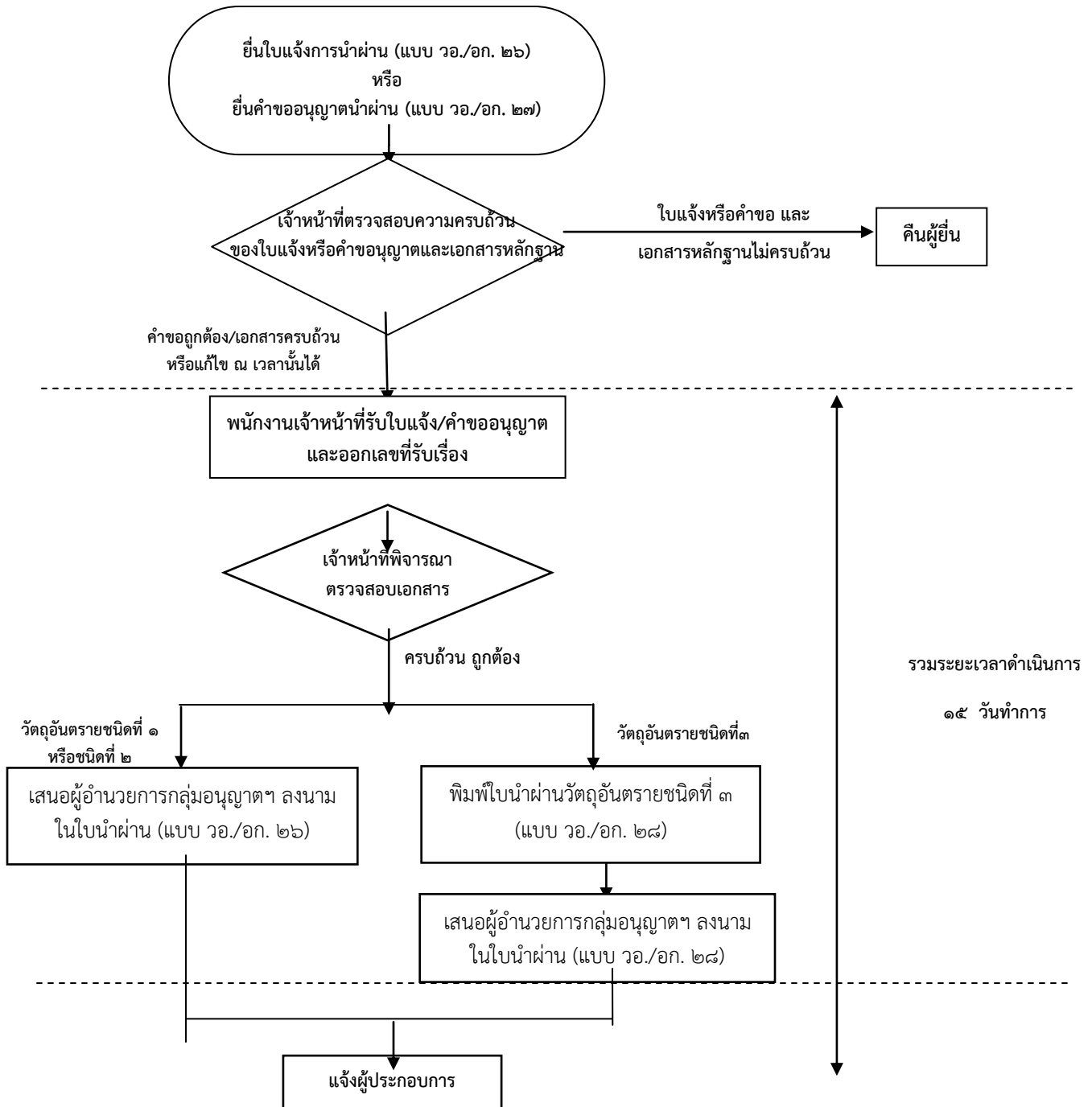
12.1.1 กรณีที่คำขออนุญาตฯ และรายการเอกสารประกอบการพิจารณาครบถ้วน เจ้าหน้าที่จะลงรับคำขอ หลังจาก

นั้น ผู้ยื่นคำขอฯ สามารถติดตามการพิจารณาเรื่องได้ทางเว็บไซต์กองบริหารจัดการวัตถุอันตราย  
([http://eis.diw.go.th/haz/hazdiw/searc\\_recv.asp](http://eis.diw.go.th/haz/hazdiw/searc_recv.asp)) นับจากวันที่ยื่น 1 วันทำการ

12.1.2 กรณีที่คำขออนุญาตฯ ยังขาดเอกสารหรือหลักฐานใดไม่ครบถ้วน หากผู้ยื่นคำขออนุญาตฯ ไม่สามารถ  
ดำเนินการแก้ไขหรือเพิ่มเติมได้ในขณะนั้น พนักงานเจ้าหน้าที่จะคืนเอกสารทั้งหมดให้ดำเนินการให้ครบถ้วนก่อน

หมายเหตุ : ผู้ยื่นคำขออนุญาตฯ ต้องยื่นเอกสารครบถ้วนตามที่กำหนด ความถูกต้องของเอกสาร หากไม่อาจพิจารณา  
ได้ในขณะที่รับคำขออนุญาตฯ กรมโรงงานอุตสาหกรรมขอสงวนสิทธิ์ในการพิจารณาภายหลังจากที่ได้รับการยื่นคำขออนุญาตฯ  
ครบถ้วนแล้ว กรณีที่ตรวจพบความไม่ถูกต้องของเอกสารในภายหลังอันเป็นเหตุที่ไม่อาจรับคำขออนุญาตได้ พนักงานเจ้าหน้าที่  
จะไม่รับคำขออนุญาต

### 13. ขั้นตอน ระยะเวลา และส่วนงานที่รับผิดชอบ



หมายเหตุ ผู้ประกอบการรับใบนำผ่าน (แบบ วอ./อก. ๒๖ หรือแบบ วอ./อก. ๒๘) แล้วเมื่อนำผ่านออกนอกราชอาณาจักร แล้วต้องส่งคืนใบนำผ่านพร้อมสำเนาใบขนส่งสินค้าผ่านแดน หรือสำเนาใบเคลื่อนย้ายของผ่านให้กรมโรงงานอุตสาหกรรม เพื่อขอคืนหลักประกันต่อไป

### 14. รายการเอกสารหลักฐานประกอบ

รายการเอกสาร	ต้นฉบับ	สำเนา	เงื่อนไข
1. ใบแจ้งการนำผ่านวัตถุอันตรายชนิดที่ ๑ หรือชนิดที่ ๒ (แบบ วอ./อก. ๒๖)  คำขออนุญาตนำผ่านวัตถุอันตรายชนิดที่ ๓ (แบบ วอ. /อก. ๒๗)	1	1	ต้องลงนามโดยผู้มีอำนาจ หรือรับมอบอำนาจ และประทับตราบริษัท
2. เอกสารแสดงข้อมูลความปลอดภัยของวัตถุอันตรายตามแบบ อก./วอ.3 หรือตามมาตรฐาน ISO 11014-1 หรือตามข้อกำหนดระบบ Globally Harmonized System of Classification and Labeling of Chemicals (GHS) พร้อมรับรองสำเนาโดยผู้มีอำนาจ หรือรับมอบอำนาจ และประทับตราบริษัท		1	<ul style="list-style-type: none"> <li>- ที่ออกโดยบริษัทผู้ผลิตหรือผู้ที่ได้รับมอบหมายให้จัดทำข้อมูลความปลอดภัย พร้อมเอกสารยืนยันการได้รับมอบหมาย</li> <li>- เป็นข้อมูลความปลอดภัยที่เป็นปัจจุบันหรือล่าสุด ซึ่งจะต้องมีรายละเอียดของผลิตภัณฑ์ดังนี้ <ul style="list-style-type: none"> <li>2.1 ชื่อทางการค้าหรือชื่อผลิตภัณฑ์</li> <li>2.2 ชื่อบริษัทผู้ผลิต (manufacturer) และประเทศที่ผลิตที่ชัดเจน</li> <li>2.3 ระบุองค์ประกอบเป็นชื่อทางเคมี และ CAS NO. ที่ถูกต้องตรงกันและ ร้อยละของแต่ละองค์ประกอบที่แน่นอน รวมกันครบ 100%</li> <li>2.4 กรณีที่องค์ประกอบตามข้อ 2.2 และ 2.3 ไม่ครบถ้วน จะต้องมียกข้อกำหนดเฉพาะวัตถุอันตราย (specification) จากบริษัทผู้ผลิตที่ระบุเนื้อหาตามข้อ 2.2 และ 2.3 หรือรายงานผลการวิเคราะห์วัตถุอันตรายที่ระบุเนื้อหาตามข้อ 2.2 และ 2.3 หรือเอกสารยืนยันข้อกำหนดของวัตถุอันตรายที่ระบุเนื้อหาตามข้อ 2.2 และ 2.3 และจะต้องมีการลงนามจากบริษัทผู้ผลิต หรือผู้ที่ได้รับมอบหมาย โดยระบุชื่อและตำแหน่งของผู้ลงนามด้วย</li> <li>2.5 หากข้อมูลไม่ครบถ้วนตามข้อ 2.1-2.4 พนักงานเจ้าหน้าที่จะไม่รับคำขอ</li> </ul> </li> </ul>
3. สัญญาประกันค่าใช้จ่าย ตามแบบ วอ. /อก. ๒๕ และหนังสือค้ำประกันของธนาคาร	1		
รายการเอกสาร	ต้นฉบับ	สำเนา	เงื่อนไข

4. หลักฐานการได้รับอนุมัติจดทะเบียนเป็นผู้ขอผ่านแดน หรือผู้ขนส่งผ่านแดน หรือผู้ขอถ่ายลำ ตามกฎหมายว่าด้วยศุลกากร		1	
5. หนังสือรับรองการจดทะเบียนเป็นนิติบุคคลจากกระทรวงพาณิชย์ที่ออกให้ไม่เกินหนึ่งเดือน พร้อมวัตถุประสงค์		1	
6. ใบกำกับสินค้า (Invoice) และบัญชีรายละเอียดบรรจุหีบห่อ (Packing List)		1	ต้องระบุรายละเอียดให้ชัดเจน ดังนี้ - ที่ระบุชื่อ-ที่อยู่ ของ ผู้จำหน่าย ผู้สั่งซื้อ และชื่อผู้ขนส่ง วัตถุประสงค์
7. เอกสารแจ้งเส้นทาง การเข้าออกและผ่านราชอาณาจักร สถานที่ขนถ่ายหรือพักวัตถุอันตราย และชนิดของยานพาหนะที่นำวัตถุอันตรายผ่านราชอาณาจักร	1		
8. หนังสือมอบอำนาจ	1		- กรณีมอบอำนาจเพื่อการติดต่อราชการในคราวเดียว ติดอากรแสตมป์ 10 บาทต่อการดำเนินการ 1 เรื่อง หรือ ติดอากรแสตมป์ 30 บาทต่อการดำเนินการมากกว่า 1 เรื่อง
		1	- กรณีมอบอำนาจเพื่อการติดต่อราชการในระยะเวลา 1 ปี ติดอากรแสตมป์ คนละ 30 บาท และมีเนื้อหาครบถ้วน ตามแบบที่ กรมโรงงานอุตสาหกรรมกำหนด ( <a href="http://eis.diw.go.th/haz/hazard/Forms/New_m.pdf">http://eis.diw.go.th/haz/hazard/Forms/New_m.pdf</a> ) - กรณีมอบอำนาจช่วง ผู้รับมอบอำนาจคนสุดท้าย ต้องได้รับมอบอำนาจช่วงถูกต้อง ผู้มอบอำนาจช่วงแรกจะต้องระบุการมอบอำนาจช่วงได้ และจำนวนช่วงที่มอบ

- หมายเหตุ**
1. กรณีผู้ขออนุญาตเป็นนิติบุคคล ให้แสดงหนังสือรับรองนิติบุคคล คัดสำเนาอายุไม่เกิน 6 เดือน พร้อมระบุวัตถุประสงค์ที่เกี่ยวกับสารเคมี หรือการประกอบการที่เกี่ยวข้องกับอุตสาหกรรม
  2. กรณีมอบอำนาจ ผู้รับมอบอำนาจต้องแสดงบัตรประจำตัวประชาชนด้วย
  3. เอกสารทุกฉบับต้องลงนามรับรองสำเนาโดยผู้มีอำนาจ หรือรับมอบอำนาจ และประทับตราบริษัท

## 15. การพิจารณาออกใบนำผ่าน

15.1 ใบแจ้งการนำผ่านวัตถุอันตรายชนิดที่ ๑ หรือชนิดที่ ๒ (แบบ วอ./อก. ๒๖) เมื่อเจ้าหน้าที่พิจารณาแล้วเห็นควรรับแจ้ง ให้เสนอผู้มีอำนาจลงนามรับแจ้ง (ตามพื้นที่ที่รับผิดชอบ) โดยมีรายละเอียดดังนี้

**ใบอนุญาตผ่านวัตถุอันตรายชนิดที่ ๑ หรือชนิดที่ ๒  
ที่กรมโรงงานอุตสาหกรรมรับผิดชอบ**

กรมโรงงานอุตสาหกรรม ออกใบอนุญาตฉบับนี้เพื่อเป็นหลักฐานการรับแจ้งการนำผ่านวัตถุอันตราย  
เลขที่รับแจ้ง .....

ออกให้ ณ วันที่ ..... เดือน ..... พ.ศ. .... โดยมีเงื่อนไข ดังต่อไปนี้

- (๑) ผู้แจ้งต้องนำผ่านวัตถุอันตรายตรงตามรายการ ปริมาณ และรายละเอียดที่แจ้งไว้ในใบแจ้ง และต้องนำผ่าน  
ราชอาณาจักรทางด่านศุลกากรตามที่กำหนดไว้ในใบแจ้งเท่านั้น
- (๒) วัตถุอันตรายที่นำผ่านต้องนำออกไปนอกราชอาณาจักรภายในห้าวัน นับแต่วันที่ตรวจปล่อยวัตถุอันตรายออกจากด่าน  
ศุลกากรที่เข้ามาในราชอาณาจักร

(๓) จะต้องไม่มีการนำวัตถุอันตรายออกมาแบ่งบรรจุหรือเปลี่ยนหีบห่อใหม่

ใบอนุญาตฉบับนี้ให้ใช้ได้จนถึงวันที่..... เดือน .....พ.ศ. .... และให้ใช้ได้เพียงครั้งเดียว

15.2 ใบอนุญาตผ่านวัตถุอันตรายชนิดที่ ๓ (แบบ วอ./อก. ๒๘) เมื่อเจ้าหน้าที่พิจารณาแล้วเห็นควรออกใบอนุญาต  
ให้พิมพ์ใบอนุญาตผ่านวัตถุอันตรายชนิดที่ ๓ (แบบ วอ./อก. ๒๘) เสนอผู้มีอำนาจลงนามใบอนุญาต (ตามพื้นที่ที่รับผิดชอบ)

## 16. การขอคืนหลักประกัน

ให้ผู้ขอผ่านส่งคืนใบอนุญาตพร้อมสำเนาใบขนสินค้าผ่านแดน หรือสำเนาใบเคลื่อนย้ายของผ่านแดน เมื่อ  
มีการนำผ่านออกจากราชอาณาจักรแล้วให้กรมโรงงานอุตสาหกรรม เพื่อขอคืนหลักประกัน