	คู่มือการปฏิบัติงาน : การนำเข้าหรือส่งออกสารกาเฟอีน (Caffeine)	
	กอง/กลุ่ม : กองบริหารจัดการวัตถุอันตราย/กลุ่มกำกับและตรวจสอบวัตถุอันตราย	
	หมายเลขเอกสาร : WI-HS-LC-08[00]	หน้า : ๑/๙
	วันที่เริ่มใช้ :	แก้ไขครั้งที่ :

๑. วัตถุประสงค์

เพื่อเป็นแนวทางการปฏิบัติงานการออกหนังสือแจ้งข้อมูลการขอส่งออกไปนอกราชอาณาจักร หรือการออกหนังสือรับรองการนำเข้าหรือส่งเข้ามาในราชอาณาจักรซึ่งสารกาเฟอีน (Caffeine) ของเจ้าหน้าที่ให้ ถูกต้องเป็นธรรม โปร่งใส และรวดเร็ว เป็นไปตามประกาศกรมโรงงานอุตสาหกรรม เรื่อง หลักเกณฑ์ วิธีการ และ เงื่อนไขการออกหนังสือแจ้งข้อมูลการขอส่งออกไปนอกราชอาณาจักร หรือการออกหนังสือรับรองการนำเข้าหรือส่ง เข้ามาในราชอาณาจักรซึ่งสารกาเฟอีน (Caffeine) พ.ศ.๒๕๔๕

๒. ขอบเขต

ครอบคลุมการรับคำขออนุญาตนำเข้าหรือส่งสารกาเฟอีน (Caffeine) เข้ามาใน ราชอาณาจักร (แบบ กรอ.1) คำขออนุญาตแจ้งข้อมูลการส่งสารกาเฟอีน (Caffeine) ออกไปนอกราชอาณาจักร (แบบ กรอ.2) การพิจารณาตรวจสอบความถูกต้อง ครบถ้วน ของข้อมูล/เอกสาร การตรวจสอบสถานที่เก็บและใช้ การ พิจารณาความสอดคล้องของระยะเวลาในเอกสารหลักฐาน ข้อกฎหมาย ความปลอดภัยการจัดเก็บวัตถุอันตรายที่ อนุญาต และปริมาณที่ขอ รวมทั้งขั้นตอนปฏิบัติงานเมื่อต้องขอเอกสารเพิ่มและการจำหน่ายเรื่อง

๓. คำนิยาม

๓.๑ หนังสือรับรองการนำเข้าหรือส่งสารกาเฟอีน (Caffeine) เข้ามาในราชอาณาจักร หมายถึง หนังสือรับรองจากกรมโรงงานอุตสาหกรรม เพื่อนำสารกาเฟอีน (Caffeine) เข้ามาในราชอาณาจักรเฉพาะที่ใช้ใน กิจการอุตสาหกรรม

๓.๒ หนังสือการแจ้งข้อมูลการขอส่งสารกาเฟอีน (Caffeine) ออกไปนอกราชอาณาจักร หมายถึง หนังสือรับรองจากกรมโรงงานอุตสาหกรรม เพื่อแจ้งข้อมูลการส่งสารกาเฟอีน (Caffeine) ออกไปนอก ราชอาณาจักร

๔. ความรับผิดชอบ

๔.๑ ผู้อำนวยการกองบริหารจัดการวัตถุอันตรายเป็นผู้ลงนามในหนังสือรับรอง การนำเข้าหรือส่ง สารกาเฟอีน (Caffeine) เข้ามาในราชอาณาจักร หนังสือการแจ้งข้อมูลการส่งสารกาเฟอีน (Caffeine) ออกไป นอกราชอาณาจักร

๔.๒ ผู้อำนวยการกลุ่ม พิจารณาลั่นกรองความถูกต้อง ครบถ้วน นำเรียนผู้อำนวยการสำนัก

 กรมโรงงานอุตสาหกรรม DEPARTMENT OF INDUSTRIAL VOCES	คู่มือการปฏิบัติงาน : การนำเข้าหรือส่งออกสารกาเฟอีน (Caffeine)	
	สำนัก/กลุ่ม : สำนักควบคุมวัตถุอันตราย/ส่วนควบคุมวัตถุอันตราย ๒	
	หมายเลขเอกสาร : WI-HS-LC-08[00]	หน้า : ๒/๙
	วันที่เริ่มใช้ :	แก้ไขครั้งที่ :

๔.๓ เจ้าหน้าที่ประจำกลุ่ม ตรวจสอบเอกสาร ตรวจสอบสถานประกอบกิจการโรงงาน และพิจารณาออกหนังสือฯ

๔.๓ ฝ่ายบริหารงานทั่วไป รับเรื่อง พิมพ์-จ่ายหนังสือฯ เข้าส่วนและรับหนังสือออกจากส่วน และเก็บเอกสาร

๕. ระเบียบปฏิบัติ

ประกาศกรมโรงงานอุตสาหกรรม เรื่อง หลักเกณฑ์ วิธีการ เงื่อนไขการออกหนังสือแจ้งข้อมูลการขอส่งออกใบอนุญาตนำเข้าหรือการออกหนังสือรับรองการนำเข้าหรือส่งเข้ามาในราชอาณาจักร ซึ่งสารกาเฟอีน (Caffeine) พ.ศ.๒๕๔๕



คู่มือการปฏิบัติงาน : การนำเข้าหรือส่งออกสารกาเฟอีน (Caffeine)

กอง/กลุ่ม : กองบริหารจัดการวัตถุอันตราย/กลุ่มกำกับและตรวจสอบวัตถุอันตราย

หมายเลขเอกสาร : WI-HS-LC-08[00]

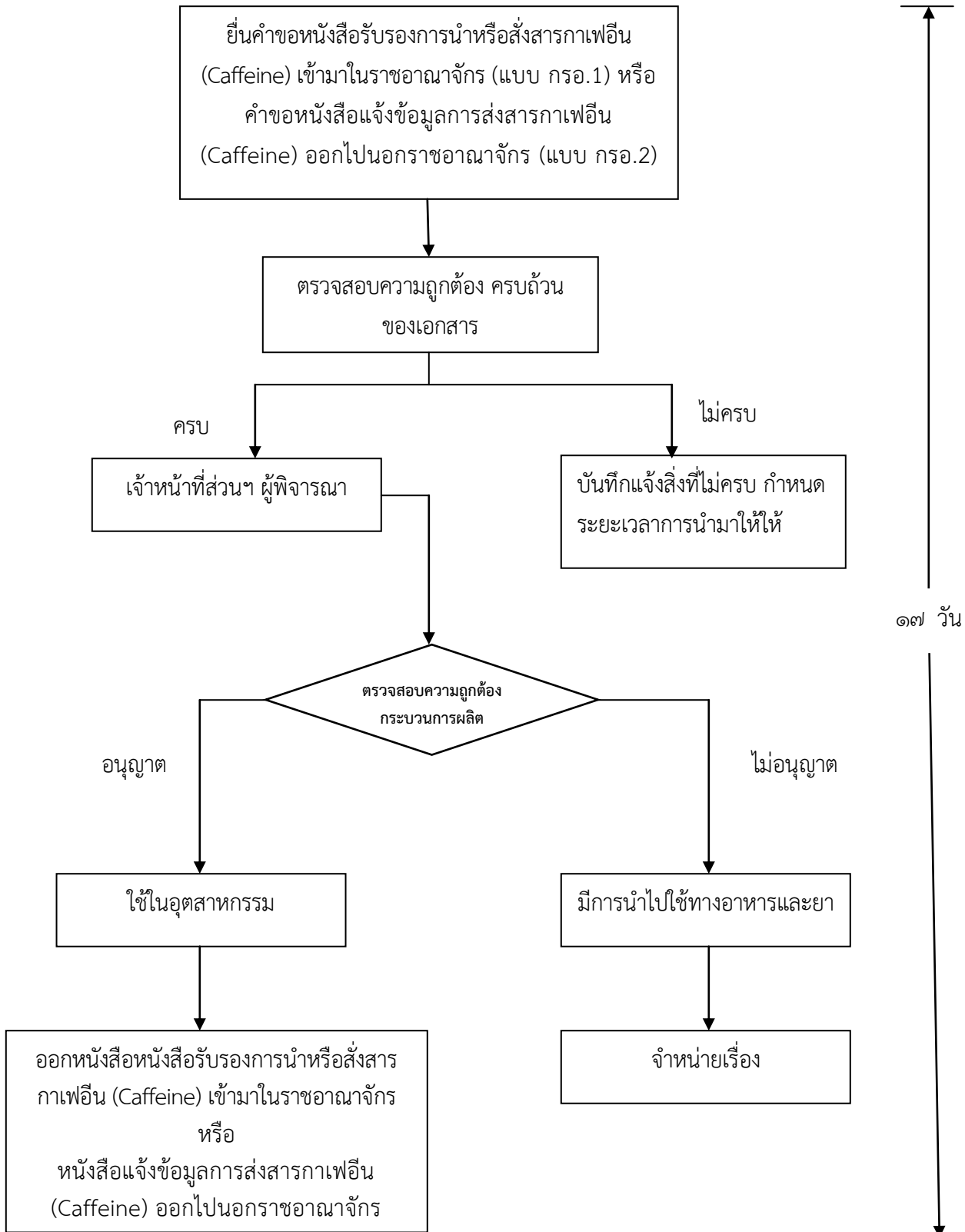
หน้า : ๓/๙


วันที่เริ่มใช้ :

แก้ไขครั้งที่ :

๖. ขั้นตอนและรายละเอียดการปฏิบัติงาน

ขั้นตอนแสดงการปฏิบัติงาน



 <p>กรมโรงงานอุตสาหกรรม DEPARTMENT OF INDUSTRIAL WORKS</p>	คู่มือการปฏิบัติงาน : การนำเข้าหรือส่งออกสารกาเฟอีน (Caffeine)	
	กอง/กลุ่ม : กองบริหารจัดการวัตถุอันตราย/กลุ่มกำกับและตรวจสอบวัตถุอันตราย	
	หมายเลขเอกสาร : WI-HS-LC-08[00]	หน้า : ๔/๙
	วันที่เริ่มใช้ :	แก้ไขครั้งที่ :

รายละเอียดการปฏิบัติงาน

๖.๑ รับเรื่อง

๖.๑.๑ ผู้ยื่นคำขอหนังสือรับรอง การนำเข้าหรือส่งสารกาเฟอีน (Caffeine) เข้ามาในราชอาณาจักร คำขอหนังสือแจ้งข้อมูลการส่งสารกาเฟอีน (Caffeine) ออกไปนอกราชอาณาจักร และแนบรายละเอียดต่างๆ ต่อฝ่ายบริหารทั่วไป

๖.๑.๒ เจ้าหน้าที่ตรวจสอบความครบถ้วนของเอกสารประกอบการยื่นคำขอ

๖.๑.๓ กรณีเอกสารครบถ้วนให้ออกเอกสารหลักฐานการรับเรื่องแก่ผู้ยื่นคำขอ

๖.๑.๔ กรณีเอกสารไม่ครบถ้วน พนักงานเจ้าหน้าที่จะแจ้งผู้ยื่นคำขอทราบทันที ในกรณีที่ไม่สามารถแก้ไขได้ในขณะนั้น จะทำบันทึกความบกพร่องและรายการเอกสารหรือหลักฐานที่ต้องยื่นเพิ่มเติมภายในระยะเวลาที่กำหนด

๖.๑.๕ ฝ่ายบริหารทั่วไปส่งคำขอให้ส่วนผู้รับผิดชอบ

๖.๑.๖ ผู้อำนวยการกลุ่มผู้รับผิดชอบ ส่งเรื่องให้เจ้าหน้าที่ส่วนฯ พิจารณา

๖.๒ ตรวจสอบรายละเอียดเอกสารและพิจารณา

๖.๒.๑ ตรวจสอบหลักฐานและเอกสารในการยื่นคำขอให้ตรงตามประกาศกรมโรงงานอุตสาหกรรม เรื่อง หลักเกณฑ์ วิธีการ เงื่อนไขการออกหนังสือแจ้งข้อมูลการส่งออกนอกราชอาณาจักร หรือการออกหนังสือรับรองการนำเข้าหรือส่งเข้ามาในราชอาณาจักร ซึ่งสารกาเฟอีน (Caffeine) พ.ศ. ๒๕๔๕ ดังนี้

๖.๒.๑.๑ การนำเข้าหรือส่งสารกาเฟอีน (Caffeine) เข้ามาในราชอาณาจักร ผู้พิจารณาตรวจสอบเอกสาร เงื่อนไข ความสอดคล้อง และความถูกต้อง ดังนี้

กรณีเพื่อใช้ในกิจการตนเอง ให้แนบเอกสารดังนี้

- สำเนาใบอนุญาตประกอบกิจการโรงงาน
- เอกสารแสดงกระบวนการผลิตโดยระบุขั้นตอนการใช้สารกาเฟอีนพร้อมปริมาณการใช้ต่อเดือนหรือต่อปี
- สำเนาเอกสารผลวิเคราะห์ หรือเอกสารส่วนผสม หรือข้อมูลความปลอดภัย (MSDS) ที่ปรากฏชื่อทางการค้า ชื่อสารกาเฟอีน ชื่อผู้ผลิต แหล่งผลิตหรือประเทศผู้ผลิต (ที่ตรงในคำขอ)
- หนังสือมอบอำนาจ ที่มีรายละเอียดตามตัวอย่างที่แนบ หรือดาวน์โหลดได้ที่เว็บไซต์กองบริหารจัดการวัตถุอันตราย (http://eis.diw.go.th/haz/hazard/Forms/New_m.pdf) (กรณีกรรมการผู้มีอำนาจลงนามผูกพันของบริษัทฯ ไม่ได้ลงนามในแบบ กรอ.1)



กรมโรงงานอุตสาหกรรม
DEPARTMENT OF INDUSTRIAL SAFETY AND HEALTH

คู่มือการปฏิบัติงาน : การนำเข้าหรือส่งออกสารกาเฟอีน (Caffeine)

กอง/กลุ่ม : กองบริหารจัดการวัตถุอันตราย/กลุ่มกำกับและตรวจสอบวัตถุอันตราย

หมายเลขเอกสาร : WI-HS-LC-08[00]

หน้า : ๕/๙

วันที่เริ่มใช้ :


แก้ไขครั้งที่ :

- สำเนาหนังสือรับรอง ที่ออกให้โดยกระทรวงพาณิชย์ ที่เป็นปัจจุบัน มีอายุไม่เกิน 6 เดือน พร้อมระบุวัตถุประสงค์ที่เกี่ยวกับสารเคมี หรือการประกอบการที่เกี่ยวข้องกับอุตสาหกรรม
- แผนที่สังเขปแสดงสถานที่เก็บกาเฟอีนและบริเวณข้างเคียง จะต้องระบุรายละเอียดให้ชัดเจน ดังนี้ ชื่อถนนสายหลัก/ สายรอง ตรอก/ ซอย และจุดสังเกตบริเวณใกล้เคียง
- แผนผังการจัดเก็บกาเฟอีน โดยจะต้องระบุ
 - (๑) แผนผังรวมของสถานประกอบการ ที่แสดงอาคารทั้งหมด และจุดที่เป็นห้องเก็บ จุดใช้งาน
 - (๒) แผนผังห้องเก็บที่ระบุขนาดตามมาตราส่วน พร้อมกำหนดจุดเก็บภายในห้อง

กรณีเพื่อจำหน่าย ให้แนบเอกสารดังนี้

- สำเนาใบอนุญาตประกอบกิจการโรงงาน (ของผู้ซื้อ)
- สำเนาใบสั่งซื้อ หรือสัญญาซื้อขายของผู้ซื้อไปจากตน
- เอกสารแสดงกระบวนการผลิตของผู้ซื้อโดยระบุขั้นตอนการใช้สารกาเฟอีน พร้อมปริมาณการใช้ต่อเดือนหรือต่อปีของผู้ซื้อ
- สำเนาเอกสารผลวิเคราะห์ หรือเอกสารส่วนผสม หรือข้อมูลความปลอดภัย (MSDS) ที่ปรากฏชื่อทางการค้า ชื่อสารกาเฟอีน ชื่อผู้ผลิต แหล่งผลิตหรือประเทศผู้ผลิต (ที่ตรงในคำขอ)
- หนังสือมอบอำนาจ ที่มีรายละเอียดตามตัวอย่างที่แนบ หรือดาวน์โหลดได้ที่เว็บไซต์กองบริหารจัดการวัตถุอันตราย (http://eis.diw.go.th/haz/hazard/Forms/New_m.pdf) (กรณีกรรมการผู้มีอำนาจลงนามผูกพันของบริษัทฯ ไม่ได้ลงนามในแบบ กรอ.1)
- สำเนาหนังสือรับรอง ที่ออกให้โดยกระทรวงพาณิชย์ ที่เป็นปัจจุบัน มีอายุไม่เกิน 6 เดือน พร้อมระบุวัตถุประสงค์ที่เกี่ยวกับสารเคมี หรือการประกอบการที่เกี่ยวข้องกับอุตสาหกรรม
- แผนที่สังเขปแสดงสถานที่เก็บกาเฟอีนและบริเวณข้างเคียง จะต้องระบุรายละเอียดให้ชัดเจน ดังนี้ ชื่อถนนสายหลัก/ สายรอง ตรอก/ซอย และจุดสังเกตบริเวณใกล้เคียง
- แผนผังการจัดเก็บกาเฟอีน โดยจะต้องระบุ
 - (๑) แผนผังรวมของสถานประกอบการ ที่แสดงอาคารทั้งหมด และจุดที่เป็นห้องเก็บ จุดใช้งาน
 - (๒) แผนผังห้องเก็บที่ระบุขนาดตามมาตราส่วน พร้อมกำหนดจุดเก็บภายในห้อง

หมายเหตุ ในแผนผังสถานที่เก็บกาเฟอีน ลงนามโดยผู้มีอำนาจลงนามในหนังสือรับรอง และประทับตราสำคัญบริษัท (เป็นไปตามหนังสือรับรอง)

 กรมโรงงานอุตสาหกรรม DEPARTMENT OF OCCUPATIONAL SAFETY AND HEALTH	คู่มือการปฏิบัติงาน : การนำเข้าหรือส่งออกสารกาเฟอีน (Caffeine)	
	กอง/กลุ่ม : กองบริหารจัดการวัตถุอันตราย/กลุ่มกำกับและตรวจสอบวัตถุอันตราย	
	หมายเลขเอกสาร : WI-HS-LC-08[00]	หน้า : ๖/๙
	วันที่เริ่มใช้ :	แก้ไขครั้งที่ :

๖.๒.๑.๒ การแจ้งข้อมูลการส่งสารกาเฟอีน (Caffeine) ออกไปนอกราชอาณาจักร (แบบ กรอ.2) ผู้พิจารณาตรวจสอบเอกสาร เงื่อนไข ความสอดคล้อง และความถูกต้อง ให้แนบเอกสาร ดังนี้

- สำเนาใบอนุญาตประกอบกิจการโรงงาน ของผู้ยื่นขอ หรือของผู้จ้างวาน
- สำเนาใบสั่งซื้อ หรือสัญญาซื้อขาย หรือเอกสารทางการค้าอย่างอื่นที่ที่แสดงรายละเอียดการซื้อขาย
- เอกสารแสดงกระบวนการผลิตโดยระบุขั้นตอนการใช้สารกาเฟอีนพร้อมปริมาณการใช้ต่อเดือนหรือต่อปี
- เอกสารแสดงข้อเท็จจริงเกี่ยวกับปริมาณคงเหลือ และมีจำหน่ายแจกหรือผู้นำไปใช้
- สำเนาเอกสารผลวิเคราะห์ หรือเอกสารส่วนผสม หรือข้อมูลความปลอดภัย(MSDS) ที่ปรากฏชื่อทางการค้า ชื่อสารกาเฟอีน ชื่อผู้ผลิต แหล่งผลิตหรือประเทศผู้ผลิต(ที่ตรงในคำขอ)
- หนังสือมอบอำนาจ ที่มีรายละเอียดตามตัวอย่างที่แนบ หรือดาวน์โหลดได้ที่เว็บไซต์กองบริหารจัดการวัตถุอันตราย (http://eis.diw.go.th/haz/hazard/Forms/New_m.pdf) (กรณีกรรมการผู้มีอำนาจลงนามผูกพันของบริษัทฯ ไม่ได้ลงนามในแบบ กรอ.2)
- สำเนาหนังสือรับรอง ที่ออกให้โดยกระทรวงพาณิชย์ ที่เป็นปัจจุบัน มีอายุไม่เกิน 6 เดือน พร้อมระบุวัตถุประสงค์ที่เกี่ยวกับสารเคมี หรือการประกอบกิจการที่เกี่ยวข้องกับอุตสาหกรรม
- แผนที่สังเขปแสดงสถานที่เก็บกาเฟอีนและบริเวณข้างเคียง จะต้องระบุรายละเอียดให้ชัดเจน ดังนี้ ชื่อถนนสายหลัก/ สายรอง ตรอก/ ซอย และจุดสังเกตบริเวณใกล้เคียง
- แผนผังการจัดเก็บกาเฟอีน โดยจะต้องระบุ
 - (๑) แผนผังรวมของสถานประกอบการ ที่แสดงอาคารทั้งหมด และจุดที่เป็นห้องเก็บ จุดใช้งาน
 - (๒) แผนผังห้องเก็บที่ระบุขนาดตามมาตราส่วน พร้อมกำหนดจุดเก็บภายในห้อง

* เอกสารทุกรายการให้ผู้ขอลงนามพร้อมประทับตราติดบุคคล



กรมโรงงานอุตสาหกรรม
DEPARTMENT OF INDUSTRIAL WORKS

คู่มือการปฏิบัติงาน : การนำเข้าหรือส่งออกสารกาเฟอีน (Caffeine)

กอง/กลุ่ม : กองบริหารจัดการวัตถุอันตราย/กลุ่มกำกับและตรวจสอบวัตถุอันตราย

หมายเลขเอกสาร : WI-HS-LC-08[00]

หน้า : ๗/๙

วันที่เริ่มใช้ :

แก้ไขครั้งที่ :

๖.๒.๒ ตรวจสอบการกรอกรายละเอียดในรับคำขอหนังสือรับรอง การนำเข้าหรือส่งสารกาเฟอีน (Caffeine) เข้ามาในราชอาณาจักร คำขอหนังสือแจ้งข้อมูลการส่งสารกาเฟอีน (Caffeine) ออกไปนอกราชอาณาจักร ให้ครบถ้วนและถูกต้อง และลงชื่อกำกับทุกจุดที่มีการแก้ไข

๖.๒.๓ การพิจารณา เมื่อพนักงานเจ้าหน้าที่พิจารณาตรวจสอบเอกสารตาม ๖.๒.๑ - ๖.๒.๒ แล้ว

๖.๒.๓.๑ กรณีเจ้าหน้าที่ตรวจสอบพบเอกสารการนำเข้าในราชอาณาจักร หรือส่งออกนอกราชอาณาจักร มีวัตถุประสงค์นำไปใช้หรือจำหน่ายเกี่ยวกับยาเสพติด หรือวัตถุออกฤทธิ์ต่อจิตประสาท ให้ดำเนินการตามขั้นตอนที่ ๖.๓ จำหน่ายเรื่อง

๖.๒.๓.๒ กรณีที่เอกสารครบถ้วนถูกต้องให้ติดต่อผู้ขอฯ เพื่อนัดตรวจสอบสถานที่ประกอบกิจการโรงงาน สถานที่เก็บรักษา และจัดทำรายงานการตรวจสอบรวมทั้งจัดทำหนังสือรับรองฯ

๖.๒.๓.๓ การตรวจสอบสถานที่ประกอบการให้ใช้แบบฟอร์มรายงานการตรวจ สว.๖ และดำเนินการดังนี้

๖.๒.๓.๑ ตรวจสอบสถานที่ประกอบการให้ถูกต้องตรงตามที่ระบุในคำขอ และแผนที่สังเขปโดยพิจารณารายละเอียดให้เป็นไปตามกฎกระทรวง ฉบับที่ ๑ (พ.ศ. ๒๕๓๗) ข้อ ๙

๖.๒.๓.๒ ตรวจสอบอาคารที่ใช้เก็บรักษาวัตถุอันตรายให้ถูกต้องตรงตามแผนผังอาคารเก็บรักษาโดยพิจารณารายละเอียดให้เป็นไปตามกฎกระทรวง ฉบับที่ ๑ (พ.ศ. ๒๕๓๗) ออกตามความในพระราชบัญญัติวัตถุอันตราย พ.ศ. ๒๕๓๕ ข้อ ๑๐ และประกาศ อก. เรื่อง การเก็บรักษาวัตถุอันตรายที่กรมโรงงานอุตสาหกรรมรับผิดชอบ พ.ศ. ๒๕๕๑

๖.๒.๓.๓ ตรวจสอบเครื่องจักรและกระบวนการผลิตให้ถูกต้องตรงกับใบอนุญาตประกอบกิจการโรงงาน (รง.๔) หรือใบอนุญาตประกอบกิจการโรงงานในเขตนิคมอุตสาหกรรม หรือเขตประกอบการ

๖.๒.๓.๔ ตรวจสอบความปลอดภัยของสถานที่จัดเก็บและระบบป้องกันสิ่งแวดล้อมต่างๆ ให้เป็นไปตามกฎกระทรวง ฉบับที่ ๑ (๒๕๓๗) ออกตามความในพระราชบัญญัติวัตถุอันตราย พ.ศ. ๒๕๓๕ ข้อ ๑๘ และข้อ ๑๙ และประกาศ อก. เรื่อง การเก็บรักษาวัตถุอันตรายที่กรมโรงงานอุตสาหกรรมรับผิดชอบ พ.ศ. ๒๕๕๑

๖.๒.๓.๕ ให้พิจารณาหนังสือขอความเห็นชอบฯ ให้เหมาะสมกับการประกอบกิจการโรงงาน พื้นที่ของสถานที่จัดเก็บและวิธีการจัดเก็บ เป็นไปตามประกาศ อก. เรื่อง การเก็บรักษาวัตถุอันตรายที่กรมโรงงานอุตสาหกรรม พ.ศ. ๒๕๕๑



คู่มือการปฏิบัติงาน : การนำเข้าหรือส่งออกสารกาเฟอีน (Caffeine)

กอง/กลุ่ม : กองบริหารจัดการวัตถุอันตราย/กลุ่มกำกับและตรวจสอบวัตถุอันตราย

หมายเลขเอกสาร : WI-HS-LC-08[00]

หน้า : ๘/๙

วันที่เริ่มใช้ :

แก้ไขครั้งที่ :

๖.๒.๓.๖ เมื่อพิจารณาแล้วเห็นควรอนุญาตให้ร่างหนังสือและสั่งพิมพ์

๖.๒.๓.๗ เรียนผู้อำนวยการส่วน พิจารณาความถูกต้องครบถ้วน แล้ว

นำเรียนผู้อำนวยการกองบริหารจัดการวัตถุอันตรายลงนามในหนังสือรับรองฯ

๖.๒.๓.๘ กรณีไม่เห็นชอบให้เหตุผลและส่งฝ่ายบริหารพิมพ์หนังสือไม่เห็นชอบ นำเสนอผู้อำนวยการส่วนฯ เพื่อเสนอผู้อำนวยการกองฯ เพื่อพิจารณาลงนามในหนังสือแจ้งผู้ประกอบการถึงการไม่เห็นชอบฯ

๖.๓ จำหน่ายเรื่อง

๖.๓.๑ ให้เจ้าหน้าที่กลุ่มฯ ผู้พิจารณาร่างหนังสือจำหน่ายเรื่อง และส่งฝ่ายบริหารทั่วไปพิมพ์หนังสือ

๖.๓.๒ เสนอผู้อำนวยการกลุ่ม ลงนามในหนังสือแจ้งผู้ขอ

๖.๓.๓ ฝ่ายบริหารงานทั่วไปเก็บเรื่อง

๗. เอกสารที่เกี่ยวข้อง


๗.๑ แผนผังแสดงขั้นตอนกระบวนการผลิตที่ต้องใช้สารกาเฟอีน

๗.๒ เอกสารแสดงผลิตภัณฑ์ที่ต้องใช้ปริมาณกาเฟอีนในการผลิต

๘. แบบฟอร์มที่เกี่ยวข้อง

๘.๑ รับคำขออนุญาตนำเข้าหรือส่งออกสารกาเฟอีน (Caffeine) เข้ามาในราชอาณาจักร (แบบ กรอ.๑)

๘.๒ คำขออนุญาตส่งออกสารกาเฟอีน (Caffeine) ออกไปนอกราชอาณาจักร (แบบ กรอ.๒)

 กรมโรงงานอุตสาหกรรม DEPARTMENT OF INDUSTRIAL WORKS	คู่มือการปฏิบัติงาน : การนำเข้าหรือส่งออกสารกาเฟอีน (Caffeine)	
	กอง/กลุ่ม : กองบริหารจัดการวัตถุอันตราย/กลุ่มกำกับและตรวจสอบวัตถุอันตราย	
	หมายเลขเอกสาร : WI-HS-LC-08[00]	หน้า : ๙/๙
	วันที่เริ่มใช้ :	แก้ไขครั้งที่ :

๙. เอกสารบันทึก

ชื่อเอกสาร	ผู้รับผิดชอบ	สถานที่จัดเก็บ	ระยะเวลาจัดเก็บ	วิธีจัดเก็บ
๑. รับคำขออนุญาตนำเข้าหรือส่งออกสารกาเฟอีน (Caffeine) เข้ามาในราชอาณาจักร (แบบ กรอ.๑)	ฝ่ายบริหารทั่วไป/ ส่วนกำกับฯ	กวอ.	๑๐ ปี	แยกแต่ละบริษัทเรียงตามตัวอักษร สำเนาเก็บเรียงตามเลขทะเบียน
๒. คำขออนุญาตส่งออกสารกาเฟอีน (Caffeine) ออกไปนอกราชอาณาจักร (แบบ กรอ.๒)	ฝ่ายบริหารทั่วไป/ ส่วนกำกับฯ	กวอ.	๑๐ ปี	แยกแต่ละบริษัทเรียงตามตัวอักษร สำเนาเก็บเรียงตามเลขทะเบียน