 กรมโรงงานอุตสาหกรรม DEPARTMENT OF INDUSTRIAL WORKS	คู่มือการปฏิบัติงาน : การนำคลอโรฟอร์ม (CHLOROFORM) เข้ามาในราชอาณาจักร	
	กอง/กลุ่ม : กองบริหารจัดการวัตถุอันตราย/กลุ่มกำกับและตรวจสอบวัตถุอันตราย	
	หมายเลขเอกสาร : WI-HS-LC-07[00]	หน้า : ๑/๖
	วันที่เริ่มใช้ :	แก้ไขครั้งที่ :

## ๑. วัตถุประสงค์

เพื่อเป็นแนวทางการปฏิบัติงานเกี่ยวกับการนำคลอโรฟอร์ม(CHLOROFORM) เข้ามาในราชอาณาจักร ของเจ้าหน้าที่ให้ถูกต้องเป็นธรรม โปร่งใส และรวดเร็ว เป็นไปตามประกาศกระทรวงพาณิชย์ เรื่อง การนำเข้าเภสัชเคมีภัณฑ์ เกลือของเภสัชเคมีภัณฑ์ และเภสัชเคมีภัณฑ์กิ่งสำเร็จรูป เข้ามาในราชอาณาจักร ลงวันที่ ๓๐ พฤษภาคม พ.ศ. ๒๕๕๕

## ๒. ขอบเขต

ครอบคลุมการพิจารณารับคำขอหนังสือให้ความเห็นชอบการนำคลอโรฟอร์มเข้ามาในราชอาณาจักร การพิจารณาตรวจความถูกต้อง ครบถ้วน ของข้อมูล/เอกสาร การรับแบบแจ้งข้อเท็จจริงก่อนการนำคลอโรฟอร์ม (CHLOROFORM) เพื่อใช้ในกิจการของตน (แบบ CH1) หรือแบบแจ้งข้อเท็จจริงก่อนการนำคลอโรฟอร์ม (CHLOROFORM) เพื่อจำหน่าย (แบบ CH2) การตรวจสอบสถานที่เก็บ การพิจารณาผลการตรวจสอบว่าสอดคล้องกับระยะเวลาที่ขอหลักฐานเอกสาร ข้อกฎหมายความปลอดภัยการจัดเก็บวัตถุอันตรายที่อนุญาตนั้น จัดพิมพ์หนังสือเห็นชอบให้นำคลอโรฟอร์มเข้ามาในราชอาณาจักร เสนอให้ผู้อำนวยการสำนักควบคุมวัตถุอันตราย ลงนาม และแจ้งผลการพิจารณาในระบบติดตามการพิจารณาในเว็บไซต์ของสำนักควบคุมวัตถุอันตราย

## ๓. คำนิยาม

๓.๑ หนังสือให้ความเห็นชอบการนำคลอโรฟอร์ม (CHLOROFORM) เข้ามาในราชอาณาจักร หมายถึง หนังสือรับรองจากกรมโรงงานอุตสาหกรรม เพื่อใช้ประกอบการขออนุญาตนำคลอโรฟอร์ม (CHLOROFORM) เข้ามาในราชอาณาจักรที่ยื่นต่อกรมการค้าต่างประเทศ กระทรวงพาณิชย์

๓.๒ แบบการแจ้งข้อเท็จจริง หมายถึง เอกสารประกอบการยื่นคำขอนำเข้าคลอโรฟอร์ม (CHLOROFORM) เพื่อใช้ในกิจการของตน (แบบ CH1) หรือ เพื่อจำหน่าย (แบบ CH2)

## ๔. ความรับผิดชอบ

๔.๑ ผู้อำนวยการกองบริหารจัดการวัตถุอันตรายเป็นผู้ลงนามในหนังสือให้ความเห็นชอบ

๔.๒ เจ้าหน้าที่ประจำส่วนที่รับผิดชอบ ตรวจสอบเอกสาร ตรวจสอบสถานประกอบกิจการ โรงงาน และพิจารณานำเสนอความเห็นต่อผู้บังคับบัญชา

๔.๓ ฝ่ายบริหารงานทั่วไป รับเรื่อง พิมพ์-จ่ายหนังสือให้ความเห็นชอบการนำคลอโรฟอร์มฯ และเก็บเอกสารเรื่องเดิมพร้อมบันทึกผลการพิจารณาในระบบติดตามการพิจารณาในเว็บไซต์กองบริหารจัดการวัตถุอันตราย

	คู่มือการปฏิบัติงาน : การนำคลอโรฟอร์ม (CHLOROFORM) เข้ามาในราชอาณาจักร	
	กอง/กลุ่ม : กองบริหารจัดการวัตถุอันตราย/กลุ่มกำกับและตรวจสอบวัตถุอันตราย	
	หมายเลขเอกสาร : WI-HS-LC-07[00]	หน้า : ๒/๖
	วันที่เริ่มใช้ :	แก้ไขครั้งที่ :

## ๕. ระเบียบปฏิบัติ

๕.๑ ประกาศกระทรวงพาณิชย์ เรื่อง การนำเข้าเภสัชเคมีภัณฑ์ เกลือของเภสัชเคมีภัณฑ์ และ เภสัชเคมีภัณฑ์กึ่งสำเร็จรูป เข้ามาในราชอาณาจักร พ.ศ. ๒๕๔๕ ลงวันที่ ๒๒ พฤษภาคม พ.ศ. ๒๕๔๕

๕.๒ ประกาศกรมโรงงานอุตสาหกรรม เรื่อง หลักเกณฑ์ วิธีการ เงื่อนไขการขออนุญาตนำเข้าและออก หนังสือรับรองเพื่อประกอบการขออนุญาตนำคลอโรฟอร์ม (CHLOROFORM) เข้ามาในราชอาณาจักร ลงวันที่ ๓๐ พฤษภาคม พ.ศ. ๒๕๔๕



คู่มือการปฏิบัติงาน : การนำคลอโรฟอร์ม (CHLOROFORM) เข้ามาในราชอาณาจักร

กอง/กลุ่ม : กองบริหารจัดการวัตถุอันตราย/กลุ่มกำกับและตรวจสอบวัตถุอันตราย

หมายเลขเอกสาร : WI-HS-LC-07[00]

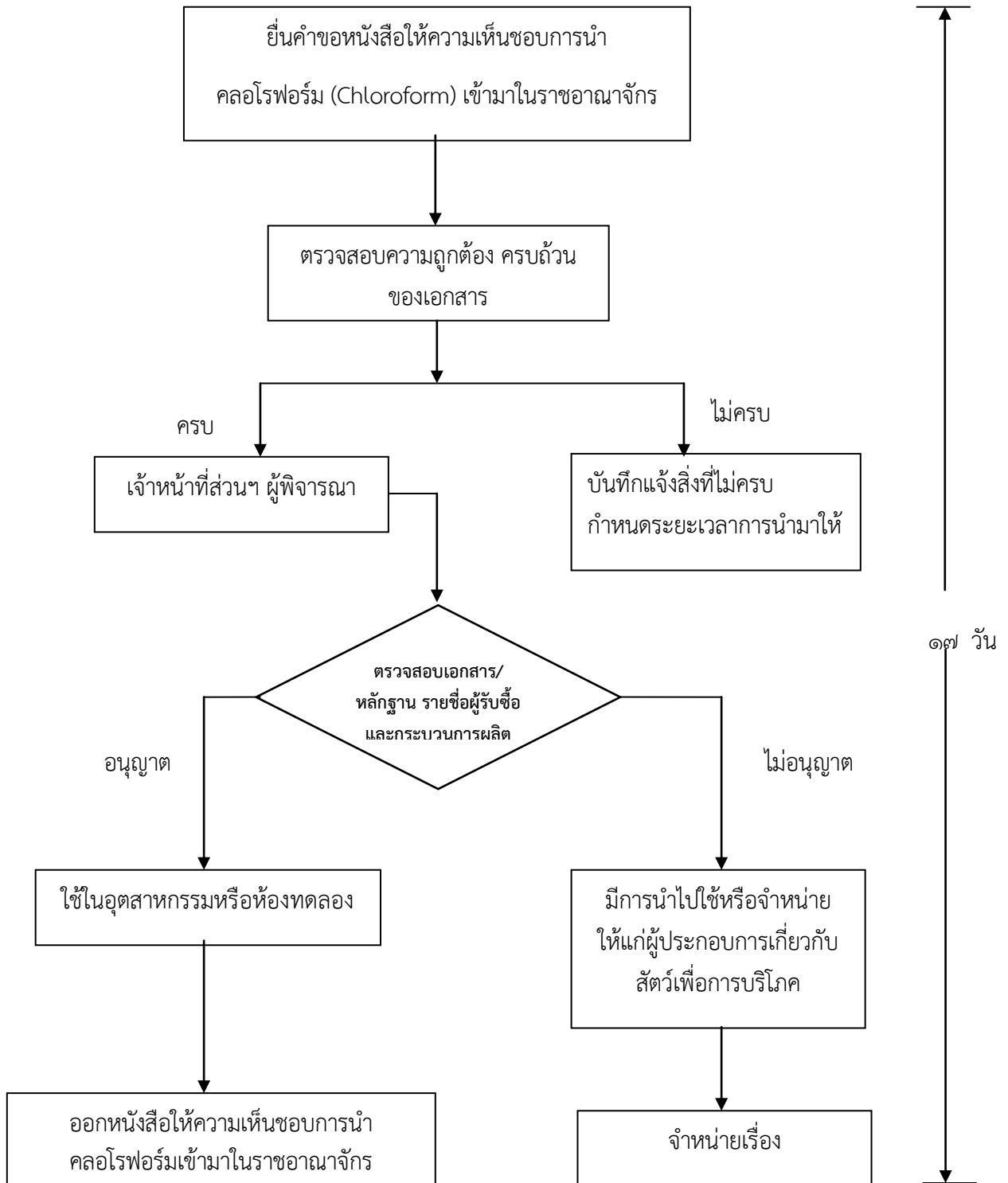
หน้า : ๓/๖


วันที่เริ่มใช้ :

แก้ไขครั้งที่ :

## ๖. ขั้นตอนและรายละเอียดการปฏิบัติงาน

### ขั้นตอนแสดงการปฏิบัติงาน



	คู่มือการปฏิบัติงาน : การนำคลอโรฟอร์ม (CHLOROFORM) เข้ามาในราชอาณาจักร	
	กอง/กลุ่ม : กองบริหารจัดการวัตถุอันตราย/กลุ่มกำกับและตรวจสอบวัตถุอันตราย	
	หมายเลขเอกสาร : WI-HS-LC-07[00]	หน้า : ๔/๖
	วันที่เริ่มใช้ :	แก้ไขครั้งที่ :

## รายละเอียดการปฏิบัติงาน

### ๖.๑ รับเรื่อง

๖.๑.๑ ผู้ประกอบการยื่นคำขอหนังสือให้ความเห็นชอบการนำคลอโรฟอร์ม (CHLOROFORM) เข้ามาในราชอาณาจักร พร้อมแบบแจ้งข้อเท็จจริงก่อนการนำคลอโรฟอร์ม (CHLOROFORM) เพื่อใช้ในกิจการของตน (แบบ CH1) หรือแบบแจ้งข้อเท็จจริงก่อนการนำคลอโรฟอร์ม (CHLOROFORM) เพื่อจำหน่าย (แบบ CH2) และแนบรายละเอียดต่างๆ ต่อฝ่ายบริหารทั่วไป

๖.๑.๒ เจ้าหน้าที่ตรวจสอบความครบถ้วนของเอกสารประกอบการยื่น

๖.๑.๓ เจ้าหน้าที่รับเรื่อง และให้เอกสารหลักฐานการรับเรื่องแก่ผู้ยื่นคำขอ

๖.๑.๔ เจ้าหน้าที่บันทึกข้อมูลลงระบบติดตามการอนุญาต

๖.๑.๕ ผู้อำนวยการกลุ่มกำกับและตรวจสอบวัตถุอันตราย ส่งเรื่องให้เจ้าหน้าที่ส่วนฯ

### พิจารณา

### ๖.๒ ตรวจสอบรายละเอียดเอกสารและพิจารณา

๖.๒.๑ ตรวจสอบหลักฐานและเอกสารในการยื่นคำขอให้ตรงตามประกาศกรมโรงงาน-อุตสาหกรรม เรื่อง หลักเกณฑ์ วิธีการ เงื่อนไขการขอหนังสือและออกหนังสือรับรองเพื่อประกอบการขออนุญาตนำคลอโรฟอร์ม (CHLOROFORM) เข้ามาในราชอาณาจักร ที่ระบุไว้ท้ายคำขอ ดังนี้

๖.๒.๑.๑ เอกสารแสดงกระบวนการผลิตโดยระบุขั้นตอนการใช้คลอโรฟอร์ม พร้อมปริมาณการใช้ต่อเดือนหรือต่อปี

๖.๒.๑.๒ สำเนาใบอนุญาตนำเข้าวัตถุอันตราย

๖.๒.๑.๓ แบบแจ้งข้อเท็จจริงก่อนการนำคลอโรฟอร์ม (CHLOROFORM) เพื่อใช้ในกิจการของตน (แบบ CH1) หรือแบบแจ้งข้อเท็จจริงก่อนการนำคลอโรฟอร์ม (CHLOROFORM) เพื่อจำหน่าย (แบบ CH2)

๖.๒.๑.๔ กระบวนการผลิตที่ใช้คลอโรฟอร์ม หรือนำไปใช้ในกิจการใด โดยระบุขั้นตอนการนำไปใช้ ปริมาณการใช้ต่อเดือนหรือต่อปี

๖.๒.๑.๕ สำเนาใบสั่งซื้อ หรือสัญญาซื้อขายของผู้ซื้อไปจากตน

๖.๒.๑.๖ สำเนาหลักฐานการจดทะเบียนนิติบุคคลและเอกสารประกอบให้ครบถ้วนเพื่อดูรายชื่อกรรมการผู้มีอำนาจลงนาม สถานที่ติดต่อและวัตถุประสงค์

๖.๒.๑.๗ กรณีที่ผู้ประกอบการไม่ได้ดำเนินการเอง จะต้องมอบอำนาจให้ผู้อื่นมาดำเนินการแทน ให้ตรวจสอบถูกต้อง ครบถ้วนของใบมอบอำนาจ ทั้งนี้ให้ติดอากรแสตมป์ ๑๐ บาท ต่อการดำเนินการ ๑ เรื่อง หรือติดอากรแสตมป์ ๓๐ บาท ต่อการดำเนินการมากกว่า ๑ เรื่องในคราวเดียว



คู่มือการปฏิบัติงาน : การนำคลอโรฟอร์ม (CHLOROFORM) เข้ามาในราชอาณาจักร

กอง/กลุ่ม : กองบริหารจัดการวัตถุอันตราย/กลุ่มกำกับและตรวจสอบวัตถุอันตราย

หมายเลขเอกสาร : WI-HS-LC-07[00]

หน้า : ๕/๖

วันที่เริ่มใช้ :

แก้ไขครั้งที่ :

๖.๒.๒ ตรวจสอบการกรอกรายละเอียดในแบบแจ้งข้อเท็จจริงก่อนการนำคลอโรฟอร์ม (CHLOROFORM) เพื่อใช้ในกิจการของตน (แบบ CH1) หรือแบบแจ้งข้อเท็จจริงก่อนการนำคลอโรฟอร์ม (CHLOROFORM) เพื่อจำหน่าย (แบบ CH2) ให้ครบถ้วนและถูกต้อง และลงชื่อกำกับทุกจุดที่มีการแก้ไข

๖.๒.๓ การพิจารณา เมื่อพนักงานเจ้าหน้าที่พิจารณาตรวจสอบเอกสารตาม ๖.๒.๑ - ๖.๒.๒ แล้ว

๖.๒.๓.๑ กรณีเจ้าหน้าที่ตรวจสอบพบเอกสารไม่ครบ ไม่สมบูรณ์ ให้ดำเนินการตามขั้นตอนที่ ๖.๓

๖.๒.๓.๒ กรณีที่เอกสารครบถ้วนถูกต้องให้ติดต่อผู้ขอฯ เพื่อตรวจสอบข้อเท็จจริงรายชื่อผู้ซื้อคลอโรฟอร์ม หรือตรวจสอบสถานที่ผู้ใช้ โดยห้ามระบุการใช้ทางปศุสัตว์ และจัดทำรายงานการตรวจสอบรวมทั้งจัดทำหนังสือแจ้งผู้ขอ ดังนี้

๖.๒.๓.๒.๑ กรณีให้เห็นชอบ ส่งฝ่ายบริหารทั่วไปพิมพ์หนังสือให้ความเห็นชอบ เสนอผู้อำนวยการส่วนพิจารณาเสนอให้ผู้อำนวยการกองบริหารจัดการวัตถุอันตรายลงนามในหนังสือเห็นชอบฯ


๖.๒.๓.๒.๒ กรณีไม่เห็นชอบให้เหตุผลและส่งฝ่ายบริหารทั่วไปพิมพ์หนังสือไม่เห็นชอบ นำเสนอผู้อำนวยการส่วนฯ เพื่อเสนอผู้อำนวยการสำนักควบคุมวัตถุอันตรายเพื่อพิจารณาลงนามในหนังสือแจ้งผู้ประกอบการถึงการไม่เห็นชอบฯ

๖.๓ ขอเอกสารเพิ่มเติม / จำหน่ายเรื่อง

๖.๓.๑ เอกสารไม่ถูกต้อง หรือไม่ครบ ให้เจ้าหน้าที่ส่วนฯ ผู้พิจารณาร่างหนังสือแจ้งผู้ขอให้เอกสารเพิ่มเติมตามแบบฟอร์ม สว.๑ โดยกำหนดให้จัดส่งเอกสารภายใน ๓ สัปดาห์ นับแต่วันสั่งพิมพ์

๖.๓.๒ เสนอผู้อำนวยการส่วน ลงนามในหนังสือแจ้งผู้ขอ

๖.๓.๓ กรณีแจ้งผู้ขอเอกสารเพิ่มเติม หากพ้นกำหนดแล้ว กรมโรงงานอุตสาหกรรมยังไม่ได้รับเอกสารเพิ่มเติม ถือว่าไม่ประสงค์จะดำเนินการแล้ว ให้เจ้าหน้าที่ผู้พิจารณาส่งเรื่องให้ผู้อำนวยการส่วนลงนามในหนังสือจำหน่ายเรื่อง และส่งให้ฝ่ายบริหารทั่วไปจำหน่ายเรื่องต่อไป

 กรมโรงงานอุตสาหกรรม DEPARTMENT OF INDUSTRIAL WORKS	คู่มือการปฏิบัติงาน : การนำคลอโรฟอร์ม (CHLOROFORM) เข้ามาในราชอาณาจักร	
	กอง/กลุ่ม : กองบริหารจัดการวัตถุอันตราย/กลุ่มกำกับและตรวจสอบวัตถุอันตราย	
	หมายเลขเอกสาร : WI-HS-LC-07[00]	หน้า : ๖/๖
	วันที่เริ่มใช้ :	แก้ไขครั้งที่ :

### ๗. เอกสารที่เกี่ยวข้อง

- ๗.๑ แผนผังแสดงขั้นตอนกระบวนการผลิตที่ต้องใช้คลอโรฟอร์ม
- ๗.๒ เอกสารแสดงผลิตภัณฑ์ที่ต้องใช้ปริมาณคลอโรฟอร์มในการผลิต

### ๘. แบบฟอร์มที่เกี่ยวข้อง

- ๘.๑ แบบแจ้งข้อเท็จจริงก่อนการนำคลอโรฟอร์ม (CHLOROFORM) เพื่อใช้ในกิจการของตน (แบบ CH1)
- ๘.๒ แบบแจ้งข้อเท็จจริงก่อนการนำคลอโรฟอร์ม (CHLOROFORM) เพื่อจำหน่าย (แบบ CH2)

### ๙. เอกสารบันทึก

ชื่อเอกสาร	ผู้รับผิดชอบ	สถานที่จัดเก็บ	ระยะเวลาจัดเก็บ	วิธีจัดเก็บ
๑. แบบแจ้งข้อเท็จจริงก่อนการนำคลอโรฟอร์ม (CHLOROFORM) เพื่อใช้ในกิจการของตน (แบบ CH1)	ฝ่ายบริหารทั่วไป/ กลุ่มกำกับฯ	กวอ.	๑๐ ปี	เก็บแยกแต่ละบริษัท เรียงตามตัวอักษร
๒. แบบแจ้งข้อเท็จจริงก่อนการนำคลอโรฟอร์ม (CHLOROFORM) เพื่อจำหน่าย (แบบ CH2)	ฝ่ายบริหารทั่วไป/ กลุ่มกำกับฯ	กวอ.	๑๐ ปี	เก็บแยกแต่ละบริษัท เรียงตามตัวอักษร