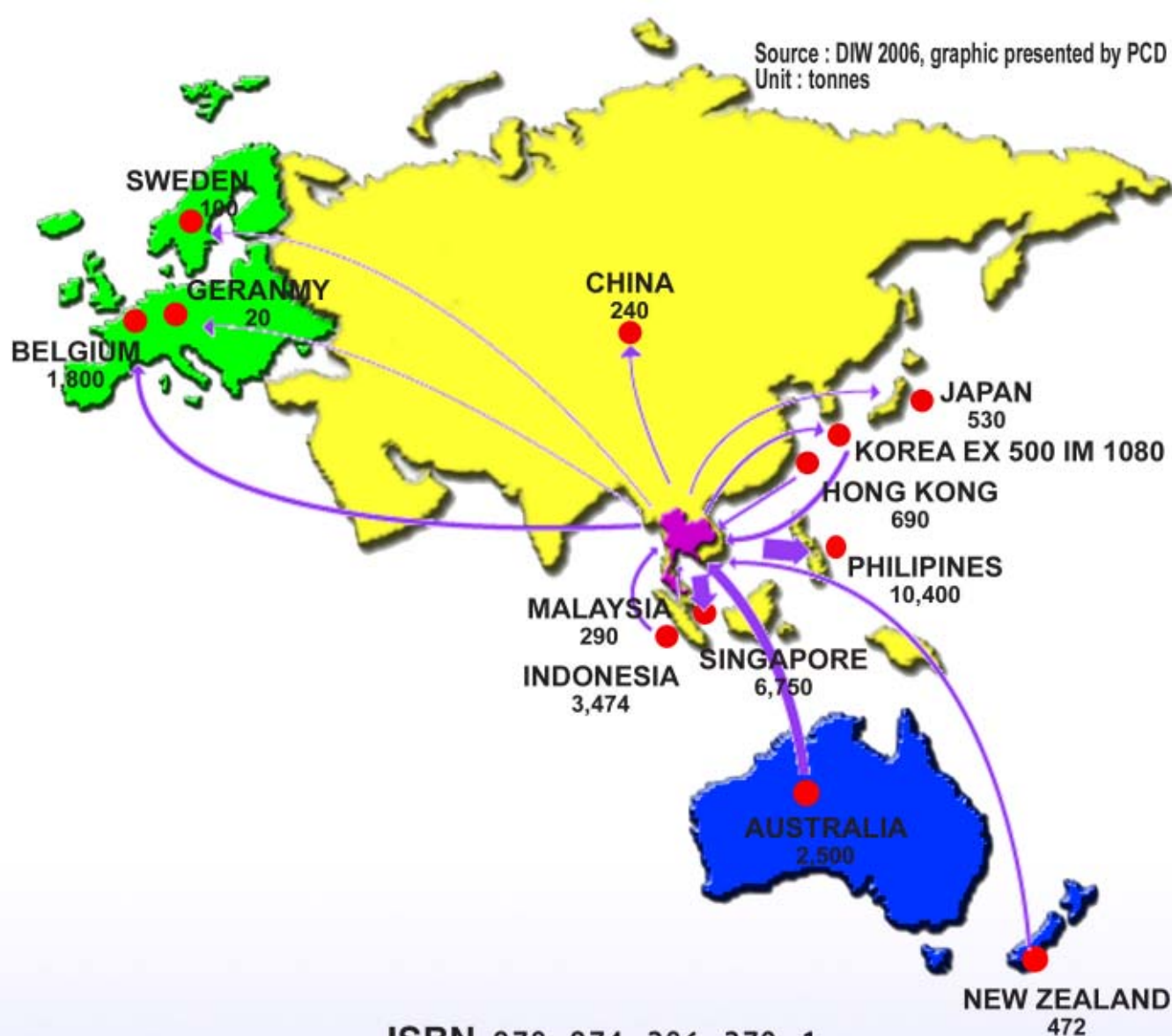




คู่มือปฏิบัติ ในการควบคุมการเคลื่อนย้ายข้ามแดน ของของเสียอันตรายตามอนุสัญญาบาเซล



ISBN 978-974-286-270-1

กรมควบคุมมลพิษ
กระทรวงทรัพยากรธรรมชาติและสิ่งแวดล้อม
ศูนย์ประสานงานอนุสัญญาบาเซล



- ชื่อหนังสือ : คู่มือปฏิบัติในการควบคุมการเคลื่อนย้ายข้ามแดนของของเสียอันตราย
ตามอนุสัญญาบาเซล
- ISBN : 978-974-286-270-1
- ผู้แต่ง : ส่วนของเสียอันตราย
สำนักจัดการกากของเสียและสารอันตราย
กรมควบคุมมลพิษ
กระทรวงทรัพยากรธรรมชาติและสิ่งแวดล้อม
โทร. 0 2298 2436-8
- พิมพ์ครั้งที่ 1 : กุมภาพันธ์ 2551
- จำนวนพิมพ์ : 1,000 เล่ม
- พิมพ์ที่ : ห้างหุ้นส่วนจำกัด ไอเดียสแควร์
86 ซอบจรัสสินทวงศ์ 57/2 เขตบางพลัด กรุงเทพฯ 10700
โทร. 0 2433 4791 โทรสาร 0 2881 5839 กต 0

คำนำ

คู่มือปฏิบัติในการควบคุมการเคลื่อนย้ายข้ามแดนของของเสียอันตรายตามอนุสัญญาบาเซลนี้ จัดทำขึ้นเพื่อให้ผู้ก่อกำเนิด ผู้ขนส่ง ผู้ประกอบการสถานบำบัด ผู้ประกอบการกำจัดของเสียอันตราย ที่ประสงค์ดำเนินการในการเคลื่อนย้ายของของเสียอันตรายข้ามแดน หน่วยงานที่เกี่ยวข้อง และประชาชนผู้สนใจทั่วไป เกิดความเข้าใจในการควบคุมการเคลื่อนย้ายข้ามแดนของของเสียอันตรายตามอนุสัญญาบาเซล

เนื้อหาที่ปรากฏในคู่มือนี้ประกอบด้วย ความเป็นมา หลักการและสาระสำคัญของอนุสัญญาบาเซล ข้อแก้ไขอนุสัญญาและพิธีสารภายใต้อนุสัญญาบาเซล สถานภาพและองค์กรบริหาร พันธกรณีของประเทศไทย กลไกในการบริหารงานอนุสัญญาบาเซลในประเทศไทย กฎเกณฑ์/กฎระเบียบที่เกี่ยวข้องและการควบคุมการเคลื่อนย้ายข้ามแดนของของเสียอันตรายและของเสียอื่น ซึ่งในอนาคตหลักเกณฑ์หรือกฎระเบียบต่างๆ อาจจะมีการปรับปรุงแก้ไขต่อไป

ขอขอบคุณหน่วยงานที่เกี่ยวข้องโดยเฉพาะอย่างยิ่ง กรมโรงงานอุตสาหกรรม ซึ่งเป็นหน่วยงานผู้มีอำนาจตามอนุสัญญาบาเซลของประเทศไทย ที่เอื้อเฟื้อข้อมูลสำคัญในการจัดทำคู่มือฉบับนี้

สำนักจัดการกากของเสียและสารอันตราย กรมควบคุมมลพิษ หวังเป็นอย่างยิ่งว่า ผู้ปฏิบัติงานและผู้ที่เกี่ยวข้องทั้งภาครัฐ เอกชน ตลอดจนผู้ประกอบการจะได้ใช้ประโยชน์เป็นคู่มือหรือข้อมูลในการดำเนินงานควบคุมการเคลื่อนย้ายข้ามแดนของของเสียอันตรายให้ถูกต้อง เพื่อป้องกันการเกิดปัญหาในการอนุญาตการเคลื่อนย้ายข้ามแดน ความล่าช้าในการดำเนินงาน การลักลอบขนย้ายของเสียอันตรายข้ามแดนอย่างผิดกฎหมาย เป็นต้น

มกราคม 2551

สำนักจัดการกากของเสียและสารอันตราย

กรมควบคุมมลพิษ

ศูนย์ประสานงานอนุสัญญาบาเซลของประเทศไทย

สารบัญ

ส่วนที่ 1 การดำเนินงานอนุสัญญาบาเซลของประเทศไทย 1

- 1.1 ความเป็นมา 1
- 1.2 หลักการและสาระสำคัญ 1
- 1.3 ข้อแก้ไขอนุสัญญาและพิธีสารภายใต้อนุสัญญาบาเซล 2
- 1.4 สถานภาพและองค์กรบริหารงาน 3
- 1.5 พันธกรณีของประเทศไทย 5
- 1.6 กลไกในการบริหารงานอนุสัญญาบาเซลในประเทศไทย 6

ส่วนที่ 2 กฎหมาย/กฎระเบียบที่เกี่ยวข้องและการควบคุมการเคลื่อนย้ายข้ามแดนของของเสียอันตรายและของเสียอื่น 8

- 2.1 กฎหมายเกี่ยวกับการควบคุมการเคลื่อนย้ายข้ามแดนของของเสียอันตรายและของเสียอื่น 8
- 2.2 ของเสียที่ต้องควบคุมการเคลื่อนย้ายข้ามแดน 12
- 2.3 หลักเกณฑ์การปฏิบัติในการขออนุญาตเคลื่อนย้ายข้ามแดนของของเสียอันตรายตามอนุสัญญาบาเซล 13
- 2.4 การเคลื่อนย้ายข้ามแดนที่ไม่เป็นไปตามข้อกำหนดของอนุสัญญาบาเซล 37

ภาคผนวก

ภาคผนวก ก บัญชีรายชื่อของเสียที่ต้องควบคุมการเคลื่อนย้ายข้ามแดนตามอนุสัญญาบาเซล 41

ภาคผนวก ข กฎระเบียบที่เกี่ยวข้องกับของเสียที่ต้องควบคุมการนำเข้ามาในประเทศไทย 43

บรรณานุกรม 47



ส่วนที่ 1

การดำเนินงานอนุสัญญาบาเซลของประเทศไทย

1.1 ความเป็นมา

เนื่องจากความเข้มงวดของกฎหมายสิ่งแวดล้อมในประเทศอุตสาหกรรมส่งผลให้ต้นทุนค่าใช้จ่ายในการกำจัดของเสียอันตรายเพิ่มสูงขึ้นอย่างเห็นได้ชัด ทำให้มีการลักลอบนำของเสียอันตรายจากประเทศอุตสาหกรรมไปทิ้งในประเทศด้อยพัฒนาในทวีปแอฟริกา ทวีปอเมริกากลาง และทวีปเอเชียเพื่อลดต้นทุนค่าใช้จ่ายดังกล่าว ปัญหาการลักลอบทิ้งของเสียอันตรายได้ทวีความรุนแรงมากขึ้นตามลำดับในช่วงปลายทศวรรษที่ 1980 (พ.ศ. 2532) ดังนั้นโครงการสิ่งแวดล้อมแห่งสหประชาชาติ (The United Nations Environment Program : UNEP) ได้ร่วมกับผู้แทนจากประเทศต่างๆ จัดประชุมนานาชาติขึ้นในเดือนมีนาคม พ.ศ. 2532 ณ นครบาเซล สมาพันธรัฐสวิส และกำหนดข้อตกลงระหว่างประเทศในการควบคุมการนำเข้า การส่งออก การนำผ่าน การจัดการของเสียอันตรายให้มีความปลอดภัย ไม่ก่อให้เกิดผลกระทบต่อสุขภาพอนามัยและสิ่งแวดล้อม และการป้องกันการขนส่งที่ผิดกฎหมาย เรียกว่า อนุสัญญาบาเซลว่าด้วยการควบคุมการเคลื่อนย้ายข้ามแดนของของเสียอันตรายและการกำจัด (Basel Convention on the Control of Transboundary Movements of Hazardous Wastes and their Disposal) และได้เปิดให้ประเทศต่างๆ ลงนามเข้าร่วมเป็นภาคีตั้งแต่วันที่ 22 มีนาคม พ.ศ. 2533

1.2 หลักการและสาระสำคัญ

อนุสัญญาบาเซล มีเจตนารมณ์ในการคุ้มครองสุขภาพอนามัยของมนุษย์และสิ่งแวดล้อมจากของเสียอันตราย โดยมีวัตถุประสงค์ 3 ประการ คือ

- (1) เพื่อลดการเคลื่อนย้ายของเสียอันตรายข้ามแดนให้น้อยที่สุด
- (2) เพื่อจำกัดของเสียอันตรายที่แหล่งกำเนิดให้ได้มากที่สุด
- (3) เพื่อลดการก่อกำเนิดของเสียอันตรายทั้งในเชิงปริมาณและความเป็นอันตราย

หลักการสำคัญของอนุสัญญาบาเซล ประกอบด้วยมาตรการด้านกฎหมายในการควบคุมการเคลื่อนย้ายของของเสีย และเครื่องมือหรือกลไกการจัดการของเสียอันตรายให้อยู่ในระดับสากล ทั้งนี้ มีข้อกำหนด จำนวน 29 ข้อ 9 ภาคผนวก โดยมีสาระสำคัญ ดังนี้

❖ มาตรการทางกฎหมาย เพื่อควบคุมการเคลื่อนย้ายของของเสียอันตรายข้ามแดนโดยกำหนดระบบการแจ้งข้อมูลล่วงหน้า กล่าวคือ ก่อนการนำเข้า ส่งออก และนำผ่านของเสียอันตรายไปยังประเทศอื่นจะต้องแจ้งรายละเอียดและขออนุญาตตามขั้นตอนจากหน่วยงานที่มีอำนาจของประเทศที่เกี่ยวข้องก่อนการขนส่ง และการขนส่งต้องจัดให้มีเอกสารการเคลื่อนย้ายการบรรจุหีบห่อ การติดฉลาก และการขนส่งด้วยวิธีการที่กำหนดตามมาตรฐานสากล ตลอดจนต้องมีการประกันภัย พันธบัตรหรือหลักประกันทางการเงินขึ้น และความรับผิดชอบในการนำของเสียกลับภายใน 30 วัน หากไม่สามารถดำเนินการได้ตามข้อตกลง หรือเป็นการลักลอบขนย้ายไปอย่างผิดกฎหมาย และต้องรับผิดชอบค่าใช้จ่ายเสียหายหากเกิดอุบัติเหตุรั่วไหลและปนเปื้อน นอกจากนี้ไม่อนุญาตให้มีการส่งออกหรือนำเข้าของเสียอันตรายจากประเทศที่มีได้เป็นภาคี ยกเว้นจะทำความตกลงทวิภาคี พหุภาคี หรือความตกลงระดับภูมิภาคที่เทียบเท่าอนุสัญญาบาเซล รวมทั้ง

ไม่อนุญาตให้มีการส่งออกหรือเคลื่อนย้ายของของเสียอันตรายหรือของเสียอื่นไปทิ้งหรือกำจัดในพื้นที่ได้เส้นละติจูด 60 องศาใต้

❖ เครื่องมือและกลไกการจัดการของเสียอันตรายที่เป็นมิตรต่อสิ่งแวดล้อม (Environmentally sound management) ได้แก่ การพัฒนาและใช้เทคโนโลยีที่คำนึงถึงสิ่งแวดล้อมซึ่งก่อให้เกิดของเสียน้อยที่สุด การปรับปรุงเทคโนโลยีการกำจัด การพัฒนาแนวทางและ/หรือหลักปฏิบัติทางวิชาการที่เหมาะสม และการถ่ายทอดเทคโนโลยีและระบบการจัดการของเสียอันตราย โดยผ่านศูนย์ฝึกอบรมและถ่ายทอดเทคโนโลยี และสนับสนุนการปฏิบัติตามอนุสัญญาบาเซล

1.3 ข้อแก้ไขอนุสัญญาและพิธีสารภายใต้อนุสัญญาบาเซล

ตัวบทอนุสัญญาบาเซล ได้มีการแก้ไขเพิ่มเติมในข้อกำหนดและภาคผนวก รวมทั้งได้มีการจัดทำพิธีสารที่กำหนดหลักเกณฑ์และวิธีดำเนินการที่เหมาะสมในเรื่องความรับผิดชอบและการชดเชยความเสียหายอันเนื่องมาจากการเคลื่อนย้ายข้ามแดนและการกำจัดของเสียอันตรายและของเสียอื่น ตามข้อ 17 ของอนุสัญญาบาเซล แต่ทั้งสองส่วนยังไม่มียผลบังคับใช้ ดังนี้

ข้อแก้ไขอนุสัญญาบาเซลว่าด้วยการห้ามส่งออกของเสียอันตราย (Ban Amendments)

ในการประชุมใหญ่ภาคีอนุสัญญาบาเซล สมัยที่ 3 เมื่อปี พ.ศ. 2538 ณ กรุงเจนีวา สมาพันธรัฐสวิส ภาคีสมาชิกได้ให้ความเห็นชอบกับข้อแก้ไขอนุสัญญาบาเซลว่าด้วยการห้ามส่งออกของเสียอันตราย หรือที่เรียกว่า Ban Amendment ซึ่งจะมีผลบังคับใช้ระหว่างภาคีที่ได้ให้การยอมรับข้อแก้ไขในวันที่เก้าสิบ หลังจากที่ถูกเก็บรักษาได้รับสัตยาบันสารให้ความเห็นชอบ สารยืนยัน หรือสารยอมรับอย่างเป็นทางการจากภาคีอย่างน้อยสามในสี่ของภาคีที่ได้ยอมรับข้อแก้ไขนั้น โดยข้อแก้ไขอนุสัญญามีรายละเอียดดังนี้

❖ ภาคอารัมภบท (Preamble) ย่อหน้าที่ 7 ทวิ ดังนี้

ยอมรับว่า การเคลื่อนย้ายข้ามแดนของของเสียอันตราย โดยเฉพาะอย่างยิ่งไปยังประเทศกำลังพัฒนา มีความเสี่ยงสูงจากการที่ของเสียอันตรายไม่ได้รับการจัดการที่เป็นมิตรต่อสิ่งแวดล้อมตามที่กำหนดโดยอนุสัญญานี้

❖ เพิ่มเติมข้อ 4 ทวิ ดังนี้

1) ภาคีแต่ละฝ่าย ตามบัญชีรายชื่อที่ระบุในภาคผนวก 7 ของอนุสัญญาบาเซลต้องห้ามการเคลื่อนย้ายข้ามแดนของของเสียอันตรายทั้งหมด ซึ่งมีจุดมุ่งหมายในการดำเนินการตามวิธีในภาคผนวก 4 (1) (ก) (การดำเนินการกำจัดทั้งหมด ซึ่งเป็นไปได้ในทางปฏิบัติ) ไปยังรัฐที่ไม่ได้ระบุในภาคผนวก 7

2) ภาคีแต่ละฝ่าย ตามบัญชีรายชื่อในภาคผนวก 7 ของอนุสัญญาบาเซลต้องลดและห้ามการเคลื่อนย้ายข้ามแดนของของเสียอันตรายทั้งหมด ภายใต้ข้อ 1 (1) (ก) ของอนุสัญญาบาเซล ซึ่งมีจุดมุ่งหมายเพื่อการดำเนินการตามวิธีในภาคผนวก 4 (2) (ข) ของอนุสัญญาบาเซล (การดำเนินการทั้งหมดที่เกี่ยวข้องกับวัสดุซึ่งได้ถูกกำหนดหรือพิจารณาว่าเป็นของเสียอันตรายตามกฎหมาย และวัสดุอื่นซึ่งถูกกำหนดให้ดำเนินการตามที่ระบุในภาคผนวก 4 (1) (ก) ของอนุสัญญาบาเซล) ไปยังรัฐที่ไม่ได้ระบุในภาคผนวก 7 ภายในวันที่ 31 ธันวาคม พ.ศ. 2540 การเคลื่อนย้ายข้ามแดนเช่นว่าต้องไม่ถูกห้าม หากว่าของเสียที่เป็นปัญหาไม่แสดงลักษณะอันตรายภายใต้อนุสัญญาดังกล่าว

❖ เพิ่มเติมภาคผนวก 7

ภาคีและรัฐอื่นซึ่งเป็นสมาชิกขององค์การพัฒนาความร่วมมือทางด้านเศรษฐกิจ : The Organization of Economic Cooperation Development, OECD, ประชาคมยุโรป : The European Community, EC และลีกเตนสไตน์ (Liechtenstein)

พิธีสารบาเซลว่าด้วยความรับผิดชอบและการชดเชยความเสียหายเนื่องมาจากการเคลื่อนย้ายข้ามแดนของของเสียอันตรายและการกำจัด (Basel Protocol on Liability and Compensation for Damage Resulting from Transboundary Movements of Hazardous Wastes and their Disposal)

ในการประชุมใหญ่ภาคีอนุสัญญาบาเซล สมัยที่ 5 เมื่อปี พ.ศ. 2542 ณ นครบาเซล สมาพันธรัฐสวิส ภาคีสมาชิกได้ให้ความเห็นชอบกับพิธีสารว่าด้วยความรับผิดชอบและการชดใช้ความเสียหายเนื่องมาจากการเคลื่อนย้ายข้ามแดนของของเสียอันตรายและการกำจัด หรือพิธีสารบาเซลเพื่ออนุวัติการตามอนุสัญญาบาเซล โดยจัดให้มีระบบที่ครอบคลุมความรับผิดชอบและการชดใช้ความเสียหายอย่างเพียงพอและรวดเร็ว สำหรับความเสียหายอันเนื่องมาจากการเคลื่อนย้ายข้ามแดนและการกำจัดของเสียอันตรายและของเสียอื่น รวมทั้งการขนส่งที่ผิดกฎหมาย ซึ่งจะมีผลบังคับใช้ในวันที่เก้าสิบหลังจากวันที่มีการมอบสัตยาบันสาร สารการยอมรับ สารการยืนยันอย่างเป็นทางการสารการให้ความเห็นชอบ หรือภาคยานุวัติสาร ฉบับที่ยี่สิบ

พิธีสารบาเซลประกอบด้วยข้อกำหนด จำนวน 33 ข้อ 2 ภาคผนวก สารระสำคัญของพิธีสารบาเซล มีดังนี้

- ❖ บังคับใช้กับความเสียหายเนื่องมาจากเหตุการณ์ที่เกิดขึ้นระหว่างการเคลื่อนย้ายข้ามแดนและการกำจัดของเสียอันตรายและของเสียอื่น รวมทั้งการขนส่งที่ผิดกฎหมาย และบังคับเฉพาะประเทศภาคีสมาชิกอนุสัญญาบาเซล ที่ได้ให้สัตยาบันหรือภาคยานุวัติต่อพิธีสารเท่านั้น ทั้งนี้ กรณีที่รัฐผู้นำเข้าเป็นภาคีสมาชิกพิธีสารพิธีสารจะมีผลบังคับใช้ต่อความเสียหายนับตั้งแต่ผู้กำจัดได้รับของเสียอันตรายและของเสียอื่น และกรณีที่รัฐผู้ส่งออกเป็นภาคีสมาชิกพิธีสาร พิธีสารจะมีผลบังคับใช้ต่อความเสียหายนับตั้งแต่การขนส่งก่อนถึงผู้กำจัด

- ❖ ครอบคลุมของเสียอันตรายบัญชีรายชื่อ A จำนวน 61 ชนิด ภาคผนวก 8 ของอนุสัญญาบาเซล และของเสียอันตรายแห่งชาติที่ภาคีสมาชิกได้แจ้งไว้ก่อนล่วงหน้ากับสำนักเลขาธิการอนุสัญญาบาเซล

- ❖ กำหนดความรับผิดของรัฐและบุคคลที่เกี่ยวข้อง ได้แก่ ผู้แจ้ง ผู้กำจัด และบุคคลอื่น ซึ่งเป็นบุคคลที่ทำให้เกิดความเสียหาย รวมทั้งความรับผิดกรณีที่เกิดจากสาเหตุอื่น สิทธิการไล่เบียดบุคคลอื่น อายุความที่เรียกร้องได้ภายใน 10 ปีนับแต่เกิดเหตุ หรือ 5 ปีนับแต่เกิดผลเสียหาย รวมทั้งวิธีการเรียกร้องการชดใช้ และวิธีการปฏิบัติการเริ่มและการสิ้นสุดของความรับผิด

- ❖ ภาคีต้องรับเอามาตรการด้านกฎหมาย ข้อบังคับ และการบริหารที่จำเป็นต่อการปฏิบัติตามพิธีสาร และต้องแจ้งสำนักเลขาธิการอนุสัญญาบาเซลเกี่ยวกับมาตรการในการปฏิบัติตามพิธีสาร รวมทั้งขีดจำกัดด้านการเงินสำหรับความรับผิดเด็ดขาด (strict liability) ซึ่งต้องได้รับการกำหนดโดยกฎหมายภายในประเทศ

- ❖ ภาคีต้องกำหนดขีดจำกัดด้านการเงินสำหรับความรับผิดเด็ดขาดและควบคุมบังคับให้ผู้นำเข้าหรือส่งออกต้องจัดทำประกันภัย พันธบัตร หรือหลักประกันทางการเงินอื่น ทั้งนี้ต้องไม่น้อยกว่าวงเงินที่กำหนด คือ 1 ล้าน SDR (1 SDR ประมาณ 1.48 เหรียญสหรัฐ) สำหรับกรณีของการขนส่งไม่เกิน 5 ตัน และให้เพิ่มวงเงินขึ้นตามสัดส่วนของปริมาณของเสียที่ขนส่งเพิ่มขึ้น (ภาคผนวก 2 ของพิธีสารบาเซล) โดยในบทบัญญัติของพิธีสารบาเซลได้ระบุว่าอาจแก้ไขขีดจำกัดวงเงินได้ในการประชุมใหญ่ภาคีอนุสัญญาบาเซล สมัยที่ 6 และไม่ได้มีการแก้ไขแต่อย่างใด

1.4 สถานภาพและองค์กรบริหารงาน

อนุสัญญาบาเซลมีผลบังคับใช้ตั้งแต่วันที่ 5 พฤษภาคม พ.ศ. 2535 ปัจจุบันมีจำนวนภาคีสมาชิกอนุสัญญาบาเซลแล้วทั้งหมด 170 ประเทศ (มกราคม 2551) ได้จัดตั้งองค์กรบริหารงาน ประกอบด้วยที่ประชุมใหญ่ภาคีอนุสัญญาบาเซล (The Conference of the Parties) คณะทำงานต่างๆ (Working Group) และ Expanded Bureau ซึ่งเป็นองค์กรย่อยของที่ประชุมใหญ่ภาคี และสำนักเลขาธิการอนุสัญญาบาเซล ซึ่งมีความเชื่อมโยงและสรุปสาระสำคัญได้ดังรูป



1) **ที่ประชุมใหญ่ภาคีอนุสัญญาบาเซล (The Conference of the Parties)** เป็นองค์กรหลักประกอบด้วยรัฐบาลของภาคีที่เข้าร่วมการประชุม ทำหน้าที่พิจารณาข้อตัดสินใจและมติสำคัญที่เป็นพื้นฐานการอนุวัติการตามอนุสัญญาบาเซล มีการประชุมไปแล้วทั้งสิ้น 8 สมัย

2) **คณะทำงาน Open-ended (Open-ended Working Group)** ที่ประชุมใหญ่ภาคี อนุสัญญาบาเซล สมัยที่ 6 ได้แต่งตั้งคณะทำงานชุดนี้ขึ้นแทนคณะทำงานวิชาการและกฎหมายซึ่งได้หมดวาระไปแล้ว โดยได้มีการประชุมแล้ว 6 ครั้ง ทำหน้าที่พิจารณาการปฏิบัติตามอนุสัญญา ทั้งด้านวิชาการและกฎหมาย รวมทั้งจัดเตรียมประเด็นและมติข้อตัดสินใจสำหรับการประชุมใหญ่ภาคีอนุสัญญาบาเซล

3) **สำนักเลขาธิการอนุสัญญาบาเซล (Secretariat)** ตั้งอยู่ ณ กรุงเจนีวา สมาพันธรัฐสวิส ทำหน้าที่จัดและให้การบริการต่างๆ รวมทั้งจัดเตรียมและส่งรายงานนำเสนอให้แก่ที่ประชุมใหญ่ภาคีอนุสัญญาบาเซล และการแก้ไขอนุสัญญา ติดต่อกับศูนย์ประสานงานและหน่วยงานผู้มีอำนาจจัดเตรียมและส่งรายงานที่เกี่ยวข้องจากภาคี รวบรวมข้อมูลการเคลื่อนย้ายข้ามแดนของของเสียอันตราย และการจัดการของเสียอันตรายและของเสียอื่นของภาคี และเวียนให้ภาคีรับและส่งข้อมูลในด้านต่างๆ ที่เกี่ยวกับแหล่งความช่วยเหลือและการฝึกอบรมทางวิชาการ ความรู้ทางวิชาการ ที่ปรึกษาหรือบริษัทที่ปรึกษาที่มีความสามารถทางวิชาการ รวมทั้งร่วมมือกับภาคีและองค์กรระหว่างประเทศและหน่วยงานที่มีอำนาจที่เกี่ยวข้องในการจัดหาผู้เชี่ยวชาญและอุปกรณ์ในการให้ความช่วยเหลือเมื่อเกิดสถานการณ์ฉุกเฉินขึ้น

4) **หน่วยงานผู้มีอำนาจ (Competent Authority)** คือ หน่วยงานผู้มีอำนาจของรัฐบาลซึ่งได้รับแต่งตั้งโดยภาคีให้รับผิดชอบภายในพื้นที่ทางภูมิศาสตร์ตามที่ภาคีเห็นว่าเหมาะสมเพื่อรับแจ้งเกี่ยวกับการเคลื่อนย้ายข้ามแดนของของเสียอันตรายหรือของเสียอื่นและข้อมูลข่าวสารใดที่เกี่ยวข้อง และเพื่อตอบสนองต่อการแจ้งเช่นว่าตามที่กำหนดไว้ในข้อ 6 ของอนุสัญญาบาเซล ซึ่งมีหน้าที่ในการ

- ❖ พิจารณาคำขอขึ้นทะเบียนและขออนุญาตนำเข้า ส่งออก หรือนำผ่านของเสียอันตรายข้ามแดน
- ❖ แจ้งเป็นลายลักษณ์อักษรถึงพนักงานผู้มีอำนาจของประเทศผู้นำเข้า ผู้นำผ่าน และผู้ส่งออกหรือผู้แจ้งแล้วแต่กรณีเกี่ยวกับการพิจารณาอนุญาตให้มีการเคลื่อนย้ายอย่างมีเงื่อนไขหรือไม่มีเงื่อนไข หรือปฏิเสธไม่ยินยอมให้มีการเคลื่อนย้ายอย่างมีเงื่อนไข หรือขอข้อมูลเพิ่มเติม

❖ ห้ามนำเข้าของเสียหากมีเหตุผลเพียงพอ ที่เชื่อว่าของเสียนั้นจะไม่ได้รับการกำจัดด้วยวิธีที่เป็นมิตรต่อสิ่งแวดล้อม

❖ เป็นผู้อนุญาตให้ทำการขนส่งหรือกำจัดของเสีย ที่อยู่ภายใต้ขอบเขตอำนาจศาลของประเทศตน

❖ กำหนดมาตรการทางด้านกฎหมายเพื่อใช้เป็นแนวทางในการปฏิบัติและควบคุมให้อยู่ภายใต้ข้อกำหนดในอนุสัญญาบาเซล ได้แก่ จัดทำเอกสารคำขออนุญาตนำเข้า ส่งออก หรือนำผ่าน เอกสารแจ้งและหลักเกณฑ์ และวิธีการบรรจุหีบห่อภาชนะและฉลากที่เป็นมาตรฐานสากล ซึ่งเป็นที่ยอมรับในระดับนานาชาติ กำหนดให้มีการประกันภัย หรือมีการค้ำประกันทางการเงิน หรือสัญญาผูกมัด หรือการรับรองอื่นๆ เมื่อต้องการจะส่งออกของเสียอันตราย และมีเอกสารประกันภัยหรือการค้ำประกันมาแนบเมื่อต้องการนำของเสียเข้ามาในราชอาณาจักร บทลงโทษผู้ที่ทำการขนส่งที่ผิดกฎหมาย (ผู้ที่ไม่ปฏิบัติตามขั้นตอนการเคลื่อนย้ายของเสียข้ามแดน)

5) ศูนย์ประสานงาน (Focal Point) คือ หน่วยงานองค์กรทางภาคีที่อ้างถึงในข้อ 5 ของอนุสัญญาบาเซล (การแต่งตั้งหน่วยงานผู้มีอำนาจและศูนย์ประสานงาน) ซึ่งรับผิดชอบในการรับและส่งข้อมูลข่าวสารตามที่กำหนดไปในข้อ 13 และข้อ 16 ของอนุสัญญาบาเซล ซึ่งได้แก่

❖ แจ้งประเทศที่เกี่ยวข้องโดยทันทีเมื่อมีอุบัติเหตุเกิดขึ้นระหว่างการเคลื่อนย้ายข้ามแดนของของเสียอันตรายหรือจากการจัดการของเสียอันตราย ซึ่งอาจก่อให้เกิดความเสี่ยงต่อสุขภาพอนามัยของมนุษย์และสิ่งแวดล้อมในประเทศเหล่านั้น

❖ รับและแจ้งข้อมูลให้แก่ภาคี โดยผ่านสำนักเลขาธิการอนุสัญญาบาเซล ให้ทราบถึงการแต่งตั้ง/ การเปลี่ยนแปลงการแต่งตั้งพนักงานผู้มีอำนาจและ/หรือศูนย์ประสานงาน การกำหนด/การเปลี่ยนแปลงเกี่ยวกับคำนิยามแห่งชาติของของเสียอันตราย การไม่ยินยอมให้มีการนำเข้าของเสียอันตรายทั้งหมดหรือบางส่วนเพื่อการกำจัดในประเทศ หรือจำกัดการส่งออกของเสียอันตรายหรือของเสียอื่น ข้อมูลที่เกี่ยวข้องกับการขนย้ายอย่างผิดกฎหมาย รวมทั้งจัดส่งสำเนา การแจ้งการเคลื่อนย้ายข้ามแดนของของเสียอันตรายและของเสียอื่นและการตอบรับการแจ้งให้สำนักเลขาธิการอนุสัญญาบาเซล เมื่อได้รับการร้องขอ

❖ จัดทำรายงานข้อมูลประจำปีส่งให้ที่ประชุมใหญ่ภาคีอนุสัญญาบาเซล โดยผ่านสำนักเลขาธิการอนุสัญญาบาเซล ประกอบด้วย หน่วยงานผู้มีอำนาจและศูนย์ประสานงานที่แต่งตั้ง ข้อมูลเกี่ยวกับการเคลื่อนย้ายข้ามแดนของของเสียอันตรายหรือของเสียอื่น โดยรวมถึงชนิด ปริมาณ ลักษณะ ต้นทาง ปลายทาง วิธีการจัดการของเสียอันตราย การกำจัดที่ได้ดำเนินการตามที่กำหนด ความพยายามในการลดปริมาณของเสียอันตราย ข้อมูลมาตรการที่นำมาใช้ในการปฏิบัติตามอนุสัญญา สถิติผลกระทบจากการเกิด ขนส่ง และกำจัดของเสียอันตราย ข้อมูลความตกลงทวิภาคี พหุภาคี และความตกลงระดับภูมิภาคตามข้อ 11 ของอนุสัญญาบาเซล ข้อมูลอุบัติเหตุที่เกิดขึ้นจากการเคลื่อนย้าย และกำจัดของเสียอันตรายและของเสียอื่น และมาตรการที่ได้ดำเนินการเพื่อจัดการอุบัติเหตุเหล่านั้น ทางเลือกในการจัดการของเสียอันตรายในประเทศ มาตรการในการดำเนินงานพัฒนาเทคโนโลยีในการเกิดและจำกัดการก่อให้เกิดของเสียอันตราย และของเสียอื่น

1.5 พันธกรณีของประเทศไทย

ประเทศไทยให้สัตยาบันเป็นภาคีอนุสัญญาบาเซล เมื่อวันที่ 24 พฤศจิกายน พ.ศ. 2540 และมีผลบังคับใช้เมื่อวันที่ 22 กุมภาพันธ์ พ.ศ. 2541 เป็นต้นมา พันธกรณีของประเทศไทยที่ต้องปฏิบัติตามมีดังนี้

การควบคุมการเคลื่อนย้ายของเสียอันตรายข้ามแดน

ประเทศไทยมีนโยบายการป้องกันมิให้ประเทศเป็นแหล่งรองรับของเสียจากต่างประเทศ จึงไม่อนุญาตให้มีการนำเข้าของเสียเพื่อการกำจัดขั้นสุดท้าย และการนำเข้าของเสียเพื่อนำกลับมาใช้ประโยชน์ต้องได้รับการควบคุมอย่างเข้มงวด ดังจะเห็นได้จากเงื่อนไขในการอนุญาตให้นำเข้าของเสียอันตรายมาในราชอาณาจักรจะอนุญาตให้นำเข้ามาใช้เป็นวัตถุดิบในการผลิตของโรงงานเท่านั้น

การจัดการของเสียอันตรายและของเสียอื่นโดยคำนึงถึงสิ่งแวดล้อม

ต้องพัฒนาและใช้เทคโนโลยีใหม่ที่คำนึงถึงสิ่งแวดล้อม ซึ่งก่อให้เกิดของเสียน้อย รวมทั้งการปรับปรุงเทคโนโลยีที่ใช้อยู่โดยมุ่งเน้นการจำกัดการเกิดของเสียอันตรายและของเสียอื่นให้มากที่สุด การติดตามตรวจสอบผลกระทบของการจัดการของเสียอันตรายต่อสุขภาพอนามัยและสิ่งแวดล้อม การถ่ายทอดเทคโนโลยี และการพัฒนาแนวทางหรือหลักปฏิบัติทางวิชาการที่เหมาะสม

การรายงานข้อมูลประจำปี

ต้องจัดทำข้อมูลการเคลื่อนย้ายและการจัดการของเสีย รวมทั้งมาตรการที่เกี่ยวข้องกับข้อกำหนดของอนุสัญญาบาเซลเป็นประจำทุกปี และจัดส่งให้สำนักเลขาธิการอนุสัญญาบาเซลนำเสนอต่อที่ประชุมใหญ่ภาคีอนุสัญญาบาเซล

การพิจารณาขอรับในข้อแก้ไขและเข้าร่วมเป็นภาคีพิธีสาร

ประเทศไทยอยู่ระหว่างการพิจารณาเตรียมความพร้อมในการให้สัตยาบันต่อข้อแก้ไขอนุสัญญาว่าด้วยการห้ามส่งออกของเสียอันตราย และพิธีสารบาเซลว่าด้วยความรับผิดชอบและการชดเชยความเสียหายเนื่องมาจากการเคลื่อนย้ายข้ามแดนของของเสียอันตรายและการกำจัด

1.6 กลไกในการบริหารงานอนุสัญญาบาเซลในประเทศไทย

คณะกรรมการอนุสัญญาบาเซล

คณะกรรมการอนุสัญญาบาเซลตั้งขึ้นตามคำสั่งคณะกรรมการควบคุมมลพิษที่ 4/2542 ลงวันที่ 20 ตุลาคม พ.ศ. 2542 ซึ่งต่อมาได้มีการแก้ไขปรับปรุงองค์ประกอบของคณะกรรมการฯ เพื่อให้สอดคล้องกับการปฏิรูประบบราชการตามพระราชบัญญัติปรับปรุงกระทรวงทบวง กรม พ.ศ. 2545 ตามคำสั่งคณะกรรมการควบคุมมลพิษที่ 6/2546 ลงวันที่ 19 กุมภาพันธ์ พ.ศ. 2546 โดยประกอบด้วยหน่วยงานผู้แทนจาก 9 ส่วนราชการที่เกี่ยวข้อง ซึ่งมีอธิบดีกรมควบคุมมลพิษเป็นประธาน เจ้าหน้าที่กรมโรงงานอุตสาหกรรมและเจ้าหน้าที่กรมควบคุมมลพิษเป็นเลขานุการฯ โดยคณะกรรมการมีอำนาจหน้าที่ในการพิจารณากำหนดมาตรการทางด้านกฎหมายและวิชาการเพื่ออนุวัติการตามอนุสัญญาบาเซล พิจารณารายละเอียดพิธีสารและ/หรือการแก้ไขอนุสัญญาบาเซลรวมทั้งการตรวจสอบและจัดทำคำแปล และการเตรียมความพร้อมในการให้สัตยาบันต่อพิธีสารหรือการแก้ไขอนุสัญญาบาเซล ตลอดจนประสานกับหน่วยงานที่เกี่ยวข้องในการอนุวัติตามอนุสัญญาบาเซล เช่น จัดส่งผู้แทนเข้าร่วมการประชุมอย่างต่อเนื่อง การจัดทำรายงานสรุปข้อมูลประจำปี การตอบแบบสอบถาม รวมทั้งการให้ข้อคิดเห็นและความร่วมมือกับสำนักเลขาธิการอนุสัญญาบาเซล

ต่อมา คณะกรรมการควบคุมมลพิษ ในคราวการประชุมครั้งที่ 1/2550 เมื่อวันที่ 8 มีนาคม 2550 ได้มีมติเห็นชอบให้ยกฐานะคณะกรรมการอนุสัญญาบาเซลเป็นคณะกรรมการภายใต้คณะกรรมการสิ่งแวดล้อมแห่งชาติ และคณะกรรมการสิ่งแวดล้อมแห่งชาติ ในคราวการประชุมครั้งที่ 6/2550 เมื่อวันที่ 9 เมษายน 2550 ได้มีมติเห็นชอบให้แต่งตั้งคณะกรรมการอนุสัญญาบาเซล โดยมีคำสั่งคณะกรรมการสิ่งแวดล้อมแห่งชาติ ที่ 18/2550 ลงวันที่ 26 เมษายน 2550 แต่งตั้งคณะกรรมการอนุสัญญาบาเซล โดยประกอบด้วยผู้แทนจาก 15 หน่วยงาน ทั้งภาครัฐและเอกชน และผู้ทรงคุณวุฒิ 3 คน โดยมีผู้ทรงคุณวุฒิจากคณะกรรมการสิ่งแวดล้อมแห่งชาติ (ท่านผู้หญิง ดร. สุรวลัย เสถียรไทย) เป็นประธานอนุกรรมการ และเจ้าหน้าที่กรมควบคุมมลพิษและเจ้าหน้าที่กรมโรงงานอุตสาหกรรมเป็นเลขานุการฯ โดยคณะกรรมการฯ มีอำนาจหน้าที่ในการพิจารณากำหนดระบบ กลไก และมาตรการ ทางด้านกฎหมายและวิชาการเพื่ออนุวัติตามอนุสัญญาบาเซลและเสนอแนะในเชิงนโยบายเกี่ยวกับการอนุวัติการเคลื่อนย้ายของเสียอันตรายและกากของเสียอื่น ๆ เข้ามาในและออกไปนอกราชอาณาจักร

หน่วยงานผู้มีอำนาจ (Competent Authority)

กรมโรงงานอุตสาหกรรม ปฏิบัติงานในฐานะหน่วยงานผู้มีอำนาจ ทำหน้าที่รับแจ้งเกี่ยวกับการเคลื่อนย้ายข้ามแดนของของเสียอันตรายหรือของเสียอื่น และให้ข้อมูลข่าวสารเพื่อตอบต่อการแจ้ง ตามข้อ 6 ของอนุสัญญาบาเซลและอนุญาต/ควบคุมการนำเข้าของเสียอันตรายตามที่กำหนด

ศูนย์ประสานงาน (Focal Point)

กรมควบคุมมลพิษ ปฏิบัติงานในฐานะศูนย์ประสานงาน ทำหน้าที่รับและส่งข้อมูลการรายงานอุบัติเหตุการณ์แจ้งคำนิยามของของเสียอันตรายแห่งชาติ รายงานประจำปี ตามข้อ 13 และข้อ 16 ของอนุสัญญาบาเซล ประสานงานกับสำนักเลขาธิการอนุสัญญาบาเซล องค์การระหว่างประเทศ และประเทศภาคีที่เกี่ยวข้องในการจัดทำข้อมูลและประสานงานทางวิชาการ ในการจัดทำแนวทางปฏิบัติสำหรับการจัดการของเสียอันตราย ส่งต่อข้อมูลข่าวสารที่ได้รับแจ้งจากสำนักเลขาธิการอนุสัญญาบาเซลไปยังหน่วยงานที่เกี่ยวข้อง การจัดส่งคำบำรุงสมาชิกอนุสัญญาบาเซล ประสานงานกับหน่วยงานที่เกี่ยวข้องภายในประเทศในการดำเนินงานเพื่อให้เป็นไปตามข้อกำหนดในอนุสัญญาบาเซล และจัดส่งผู้แทนเข้าร่วมการประชุมต่างๆ

หน่วยงานที่เกี่ยวข้อง (Related Agencies)

หน่วยงานที่เกี่ยวข้อง ได้แก่ กรมศุลกากร กรมการขนส่งทางน้ำและพาณิชยนาวี การท่าเรือแห่งประเทศไทย กรมการประมง สำนักงบประมาณ และกระทรวงการต่างประเทศ มีหน้าที่ดังนี้

(1) กรมศุลกากร ทำหน้าที่ควบคุม ตรวจสอบให้ผู้ประกอบการนำเข้า ส่งออก หรือนำผ่านของเสียอันตราย รวมทั้งของติดตัวผู้โดยสาร ดำเนินการนำเข้าและส่งออกให้เป็นไปตามกฎระเบียบที่เกี่ยวข้อง

(2) กรมการขนส่งทางน้ำและพาณิชยนาวี ทำหน้าที่ควบคุม พิจารณาอนุญาตให้การบรรทุกขนส่ง และขนถ่ายของเสียอันตรายให้เป็นไปตามกฎระเบียบที่เกี่ยวข้อง

(3) การท่าเรือแห่งประเทศไทย ทำหน้าที่ควบคุม ตรวจสอบ และพิจารณาอนุญาตการจอดเรือเทียบท่า และการขนถ่ายของเสียอันตรายให้เป็นไปตามกฎระเบียบที่เกี่ยวข้อง

(4) กรมการประมง ทำหน้าที่กำหนดข้อปฏิบัติเกี่ยวกับการประมง รวมทั้งผลักดันให้จัดทำกรรมกรรมประมง ความรับผิดชอบต่อสิ่งแวดล้อมเพื่อรองรับการเคลื่อนย้ายของเสียอันตรายให้เป็นไปตามข้อกำหนดในอนุสัญญาบาเซล และพิธีสารบาเซล

(5) สำนักงบประมาณ ทำหน้าที่จัดสรรเงินงบประมาณเพื่อเป็นค่าใช้จ่ายการเข้าร่วมเป็นภาคีอนุสัญญาบาเซล สมทบทุนในการจัดตั้งกองทุนหมุนเวียนตามข้อกำหนดในอนุสัญญาบาเซล ค่าชดเชยความเสียหายที่เกิดจากความบกพร่องจากการปฏิบัติหน้าที่ของหน่วยงานของรัฐ และค่าใช้จ่ายในการจัดส่งผู้แทนเข้าร่วมประชุมสมัชชาสามัญ/วิสามัญ และการดำเนินงานต่างๆ ตามพันธกรณีอนุสัญญาบาเซล

(6) กระทรวงการต่างประเทศ ทำหน้าที่ร่วมพิจารณาการเตรียมความพร้อมในการให้สัตยาบันต่อข้อแก้ไขอนุสัญญาบาเซลและพิธีสารบาเซล ตลอดจนให้ข้อคิดเห็นในการตีความในอนุสัญญาบาเซลและพิธีสารบาเซล ในกรณีเกิดข้อพิจารณาและข้อพิพาทภายใต้อนุสัญญาบาเซล



ส่วนที่ 2

กฎหมาย/กฎระเบียบที่เกี่ยวข้องและการควบคุมการเคลื่อนย้ายข้ามแดนของของเสียอันตรายและของเสียอื่น

2.1 กฎหมายเกี่ยวกับการควบคุมการเคลื่อนย้ายข้ามแดนของของเสียอันตรายและของเสียอื่น

2.1.1 พระราชบัญญัติวัตถุอันตราย พ.ศ. 2535

พระราชบัญญัติวัตถุอันตราย พ.ศ. 2535 มีขอบเขตการควบคุมตั้งแต่การนำเข้า ส่งออก มีไว้ในครอบครอง ผลิต กำจัด และจำหน่าย โดยแบ่งวัตถุอันตรายเป็น 10 ประเภท ได้แก่ วัตถุระเบิดได้ วัตถุไวไฟ วัตถุออกซิไดซ์ และวัตถุเปอร์ออกไซด์ วัตถุมีพิษ วัตถุที่ทำให้เกิดโรค วัตถุที่มีอันตรายสูง วัตถุที่ก่อให้เกิดการเปลี่ยนแปลงทางพันธุกรรม วัตถุกัดกร่อน วัตถุที่ก่อให้เกิดการระคายเคือง และวัตถุอย่างอื่น ไม่ว่าจะเป็นเคมีภัณฑ์หรือสิ่งอื่นใดที่อาจทำให้เกิดอันตรายแก่บุคคล สัตว์ พืช หรือสิ่งแวดล้อม และได้แบ่งวัตถุอันตรายตามความจำเป็นและเหมาะสมแก่การ ควบคุมเป็น 4 ชนิด ได้แก่

- ❖ วัตถุอันตรายชนิดที่ 1 ผู้ประกอบการสามารถดำเนินการได้ทันทีโดยไม่ต้องแจ้งให้หน่วยงานรับผิดชอบทราบก่อนและไม่ต้องขออนุญาต
- ❖ วัตถุอันตรายชนิดที่ 2 ผู้ประกอบการต้องขอขึ้นทะเบียนและแจ้งให้หน่วยงานรับผิดชอบทราบก่อน
- ❖ วัตถุอันตรายชนิดที่ 3 ผู้ประกอบการต้องขออนุญาตก่อนจึงสามารถดำเนินการได้
- ❖ วัตถุอันตรายชนิดที่ 4 ผู้ประกอบการไม่สามารถดำเนินการใดๆ ได้

นอกจากนี้ ได้กำหนดหลักเกณฑ์การขึ้นทะเบียนและการขออนุญาต โดยกำหนดหลักเกณฑ์เกี่ยวกับสถานที่ผลิต สถานที่มีไว้ในครอบครอง และการจัดการความปลอดภัยด้านต่างๆ และมีบทลงโทษผู้ไม่ปฏิบัติตามตั้งแต่โทษจำคุก ปรับ หรือทั้งจำทั้งปรับ โดยอาศัยคำนิยามวัตถุอันตรายในมาตรา 4 ของพระราชบัญญัติวัตถุอันตราย พ.ศ. 2535 กำหนดให้ของเสียอันตรายในภาคผนวก 8 บัญชีรายชื่อ A ของอนุสัญญาบาเซล เป็นวัตถุอันตรายชนิดที่ 3 อยู่ในความรับผิดชอบของกรมโรงงานอุตสาหกรรม และควบคุมการประกอบการนำเข้าส่งออกของเสียอันตราย โดยออกกฎกระทรวงประกาศกระทรวงอุตสาหกรรมและประกาศกรมโรงงานอุตสาหกรรมที่สำคัญ ดังนี้

- ❖ กฎกระทรวง (พ.ศ. 2537) ออกตามความในพระราชบัญญัติวัตถุอันตราย พ.ศ. 2535 กำหนดวิธีการขออนุญาต และวิธีการพิจารณาอนุญาตการประกอบกิจการวัตถุอันตรายชนิดที่ 3
- ❖ ประกาศกระทรวงอุตสาหกรรม เรื่อง การขึ้นทะเบียนวัตถุอันตรายทางอุตสาหกรรม พ.ศ. 2543 กำหนดให้ผู้ประกอบการวัตถุอันตรายชนิดที่ 2 และ ชนิดที่ 3 ต้องขึ้นทะเบียน
- ❖ ประกาศกระทรวงอุตสาหกรรม เรื่อง บัญชีรายชื่อวัตถุอันตราย พ.ศ. 2538 ประกาศกระทรวงอุตสาหกรรม เรื่อง บัญชีรายชื่อวัตถุอันตราย พ.ศ. 2546 ประกาศกระทรวงอุตสาหกรรม เรื่อง บัญชีรายชื่อวัตถุอันตราย (ฉบับที่ 4) พ.ศ. 2549 และประกาศกระทรวงอุตสาหกรรม เรื่อง บัญชีรายชื่อวัตถุอันตราย (ฉบับที่ 5) พ.ศ. 2549 กำหนด

ของเสียอันตรายในภาคผนวก 8 บัญชีรายชื่อ A ของอนุสัญญาบาเซล รวม 61 รายการ และที่กำหนดเพิ่มเติมเพื่อการควบคุมการนำเข้ามาในประเทศอีก 3 รายการ ได้แก่ 1) น้ำมันหล่อลื่นใช้แล้ว 2) เครื่องใช้ไฟฟ้าและอุปกรณ์อิเล็กทรอนิกส์ที่ใช้แล้ว และ 3) ชิ้นส่วนอุปกรณ์หรือส่วนประกอบ ของเครื่องใช้ไฟฟ้าและอุปกรณ์อิเล็กทรอนิกส์ที่ใช้แล้วในบัญชี ข หมวดของเสียเคมีวัตถุให้เป็นวัตถุอันตรายชนิดที่ 3 ที่กรมโรงงานอุตสาหกรรมเป็นหน่วยงานรับผิดชอบ ซึ่งผู้นำเข้าและส่งออก ต้องขออนุญาตจากกรมโรงงานอุตสาหกรรมก่อนการดำเนินการ และต้องปฏิบัติตามอนุสัญญาบาเซล นอกจากนี้ ได้กำหนดให้ถ่านไฟฉายที่มีองค์ประกอบของปรอทและแคดเมียมเป็นวัตถุอันตรายชนิดที่ 4 ซึ่งห้ามนำเข้า ส่งออก ผลิต และมีไว้ในครอบครอง

❖ ประกาศกระทรวงอุตสาหกรรม เรื่อง ยกเว้นไม่ต้องปฏิบัติตามพระราชบัญญัติวัตถุอันตราย พ.ศ. 2535 เกี่ยวกับวัตถุอันตราย (ของเสียเคมีวัตถุ) ที่กรมโรงงานอุตสาหกรรม มีอำนาจหน้าที่รับผิดชอบ พ.ศ. 2543 กำหนดให้ผู้ผลิตของเสียเคมีวัตถุไม่ต้องยื่นขออนุญาต และไม่ต้องขอขึ้นทะเบียน

❖ ประกาศกระทรวงอุตสาหกรรม เรื่อง การให้แจ้งข้อเท็จจริงของผู้ผลิต ผู้นำเข้า และผู้มีไว้ในครอบครองซึ่งวัตถุอันตรายที่กรมโรงงานอุตสาหกรรมมีอำนาจหน้าที่รับผิดชอบ พ.ศ. 2543 กำหนดให้ผู้ประกอบการนำเข้าและส่งออกของเสียเคมีวัตถุ แจ้งข้อเท็จจริงให้กรมโรงงานอุตสาหกรรมทราบก่อนนำเข้าหรือส่งออกของเสียเคมีวัตถุออกจากด่านศุลกากร และกำหนดให้แจ้งข้อมูลการประกอบกิจการทุก ๆ 6 เดือน

❖ ประกาศกรมโรงงานอุตสาหกรรม เรื่อง เงื่อนไขในการอนุญาตให้นำของเสียเคมีวัตถุที่เป็นวัตถุอันตรายเข้ามาในราชอาณาจักร ฉบับลงวันที่ 14 พฤษภาคม พ.ศ. 2539 จะอนุญาตให้นำเข้ามาใช้เป็นวัตถุดิบในการผลิตของโรงงานเท่านั้น โดยต้องนำตัวอย่างแสดงต่อพนักงานเจ้าหน้าที่และจัดทำแผนการนำเข้าของเสียเคมีวัตถุที่ใช้ในแต่ละปี ทั้งนี้ต้องจัดทำระบบกำจัดของเสียอันตรายที่เกิดจากการนำของเสียเคมีวัตถุมาใช้ในการผลิตสินค้าจะอนุญาตในปริมาณเท่าที่จำเป็นในการผลิตของโรงงานเท่านั้น ซึ่งต้องเป็นของเสียเคมีวัตถุจากประเทศที่ให้สัตยาบันต่ออนุสัญญาบาเซลแล้วเท่านั้น และต้องแจ้งข้อมูลหรือเอกสารที่เกี่ยวข้องกับของเสียเคมีวัตถุที่ได้รับอนุญาตให้พนักงานเจ้าหน้าที่ทราบล่วงหน้าไม่น้อยกว่า 15 วันก่อนการนำเข้า

❖ ประกาศกระทรวงอุตสาหกรรม เรื่อง หลักเกณฑ์ในการอนุญาตให้นำเศษ เศษตัด และของที่ใช้ไม่ได้ซึ่งเป็นพลาสติกไม่ว่าใช้แล้วหรือไม่ก็ตามเข้ามาในราชอาณาจักร ฉบับลงวันที่ 19 เมษายน พ.ศ. 2539 กำหนดให้ผู้นำเข้าต้องเป็นผู้ประกอบการโรงงานอุตสาหกรรมที่ผลิตผลิตภัณฑ์พลาสติกเป็นหลักเท่านั้น ต้องนำเข้ามาเป็นวัตถุดิบในโรงงานเท่านั้น และต้องแยกประเภทแต่ละชนิดไม่ปะปนกัน ต้องผ่านการบด หรืออัด โดยมีขนาดความยาวสูงสุดไม่เกิน 2 เซนติเมตรโดยประมาณ สามารถนำเข้าสู่กระบวนการผลิตได้โดยไม่ต้องผ่านกระบวนการทำความสะอาดอีก ผู้ขอรับใบอนุญาตยื่นคำร้องขอรับใบอนุญาตนำสินค้าเข้าพร้อม

❖ ประกาศกรมโรงงานอุตสาหกรรมเรื่อง เงื่อนไขการอนุญาตให้นำเครื่องใช้ไฟฟ้า และอุปกรณ์อิเล็กทรอนิกส์ที่ใช้แล้วที่เป็นวัตถุอันตรายเข้ามาในราชอาณาจักร ฉบับลงวันที่ 26 กันยายน พ.ศ. 2546 และที่แก้ไขเพิ่มเติม พ.ศ. 2549

2.1.2 พระราชบัญญัติการส่งออกไปนอกและนำเข้ามาในราชอาณาจักรซึ่งสินค้า พ.ศ. 2522

เพื่อความมั่นคงทางเศรษฐกิจ สาธารณประโยชน์ การสาธารณสุข ความมั่นคงของประเทศ ความสงบเรียบร้อยหรือศีลธรรมอันดีของประชาชน หรือเพื่อประโยชน์อื่นใดของรัฐ ให้รัฐมนตรีว่าการกระทรวงพาณิชย์ โดยอนุมัติของคณะรัฐมนตรีมีประกาศในราชกิจจานุเบกษา ในการกำหนดสินค้าที่ต้องห้าม/ต้องขออนุญาตในการส่งออกหรือในการนำเข้า กำหนดประเภท ชนิด คุณภาพ มาตรฐาน จำนวน ปริมาตร ขนาด น้ำหนัก ราคา ชื่อที่ใช้ในทางการค้า ตรา เครื่องหมายการค้า ถิ่นกำเนิด กำหนดประเภทและชนิดสินค้าที่ต้องเสียค่าธรรมเนียมพิเศษ สินค้าที่ต้องมีหนังสือรับรอง ถิ่นกำเนิดสินค้า หนังสือรับรองคุณภาพสินค้า และกำหนดให้สินค้าอื่นใดเพื่อประโยชน์ในการจัดระเบียบในการส่งออกหรือนำเข้า

❖ ประกาศกระทรวงพาณิชย์ ว่าด้วยการนำสินค้าเข้ามาในราชอาณาจักร (ฉบับที่ 112) พ.ศ. 2539 ฉบับลงวันที่ 7 กุมภาพันธ์ 2539 กำหนดให้เศษ เศษตัดและของที่ใช้ไม่ได้ซึ่งเป็นพลาสติกไม่ว่าใช้แล้วหรือไม่ก็ตาม

ต้องขออนุญาตในการนำเข้า และจะอนุญาตให้นำเข้าได้ตามความเห็นชอบของกระทรวงอุตสาหกรรม ซึ่งต่อมาได้มีคำสั่งกระทรวงพาณิชย์ที่ 281/2541 ฉบับลงวันที่ 14 กันยายน 2541 มอบอำนาจในการอนุญาตให้นำเข้าเศษ เศษตัดและของที่ใช้ไม่ได้ซึ่งเป็นพลาสติกไม่ว่าใช้แล้วหรือไม่ก็ตามเข้ามาในราชอาณาจักร ให้อธิบดีกรมโรงงานอุตสาหกรรม ผู้อำนวยการสำนักควบคุมวัตถุอันตราย กรมโรงงานอุตสาหกรรมเป็นผู้มีอำนาจและลงนามในใบอนุญาต โดยให้เป็นไปตามปริมาณหรือประเภทที่กรมโรงงานอุตสาหกรรมกำหนด

❖ ประกาศกระทรวงพาณิชย์ เรื่อง การนำยางรถที่ใช้แล้วเข้ามาในราชอาณาจักร พ.ศ. 2546 ฉบับลงวันที่ 23 พฤษภาคม 2546 กำหนดให้ยางรถที่ใช้แล้วเป็นสินค้าที่ต้องห้ามในการนำเข้ามาในราชอาณาจักร ชนิดที่ใช้กับรถยนต์นั่ง ชนิดที่ใช้กับรถบรรทุกหรือรถบรรทุก ชนิดที่ใช้กับรถจักรยานยนต์ เศษ เศษตัดและของที่ใช้ไม่ได้ที่เป็นยางของรถดังกล่าวข้างต้น ยกเว้นกรณีนำเข้ามาเพื่อการศึกษาวิจัยหรือเพื่อเป็นตัวอย่าง หรือยานพาหนะนำติดมาเพื่อใช้กับยานพาหนะนั้นๆ และกรณีให้นำเข้ามาเพื่อการแข่งขันรถหรือการท่องเที่ยว

2.1.3 พระราชบัญญัติส่งเสริมและรักษาคุณภาพสิ่งแวดล้อมแห่งชาติ พ.ศ. 2535

มาตรา 13 กำหนดให้คณะกรรมการสิ่งแวดล้อมแห่งชาติ โดยมีองค์ประกอบและอำนาจหน้าที่ ซึ่งได้มีการพิจารณาการห้ามการนำเข้าของเสียอันตรายดังต่อไปนี้

❖ มติคณะกรรมการสิ่งแวดล้อมแห่งชาติ ในคราวการประชุมครั้งที่ 6/2536 เมื่อวันที่ 15 ธันวาคม พ.ศ. 2536 เห็นชอบกับมาตรการห้ามนำเข้าแบตเตอรี่ใช้แล้วหรือแผ่นธาตุที่อยู่ในแบตเตอรี่ใช้แล้วมาเป็นวัตถุดิบในการผลิตตะกั่วแท่ง

❖ มติคณะอนุกรรมการประสานงานการจัดการสิ่งแวดล้อมและอุตสาหกรรม (ซึ่งเป็นคณะอนุกรรมการภายใต้คณะกรรมการสิ่งแวดล้อมแห่งชาติ) ในคราวการประชุมครั้งที่ 2/2546 เมื่อวันที่ 14 ตุลาคม 2546 เห็นชอบให้ห้ามการนำเข้าแท่งเชื้อเพลิง (Refuse derived fuel)

2.1.4 พระราชบัญญัติศุลกากร พ.ศ. 2469

❖ กำหนดให้การนำเข้าและส่งออกทางศุลกากรต้องปฏิบัติให้ถูกต้องครบถ้วนตามกฎหมายศุลกากร ในการยื่นใบขนสินค้าและเอกสารประกอบ การชำระอากร การวางประกัน การตรวจปล่อย และต้องปฏิบัติให้ถูกต้องครบถ้วนตามกฎหมายอื่นที่เกี่ยวข้อง อาทิ กฎหมายยาเสพติด อาหาร ยา พืช สัตว์ กรณีเกิดความผิดตามกฎหมายศุลกากร เช่น มีการลักลอบหนีศุลกากร การหลีกเลี่ยงอากร การหลีกเลี่ยงข้อห้ามข้อกักต การรับซื้อของหนีศุลกากร การสำแดงเท็จ ฯลฯ จะได้รับโทษจำคุก โทษปรับ โทษริบทรัพย์สิน และโทษอื่นๆ อาทิ ทำลายทรัพย์สิน ขายหรือจำหน่าย และให้ส่งกลับออกไปนอกราชอาณาจักร รวมทั้งในการบังคับเกี่ยวกับสินค้าอันตราย ของเสียอันตราย กรณีนำของต้องห้ามหรือต้องกักตเข้ามาในราชอาณาจักรโดยไม่มีใบอนุญาต หรือกรณีสำแดงเท็จเพื่อหลีกเลี่ยงข้อห้ามข้อกักต และการดำเนินการกับของเสียอันตรายเป็นของกลางตามกฎหมาย

❖ นอกจากนี้ยังได้ออกข้อกำหนดเพื่อสนับสนุนการดำเนินงานที่เกี่ยวข้อง ได้แก่ ประกาศกรมศุลกากรที่ 14/2546 และแนวทางปฏิบัติเกี่ยวกับการนำเข้าที่เป็นของเสียอันตราย กำหนดการสำรวจสินค้าจำพวกวัตถุอันตรายประเภทที่ 3 ซึ่งจัดเป็น Restricted Goods ตามกฎหมายศุลกากร ภายใน 15 วัน หากผู้นำเข้าไม่มาดำเนินการยื่นใบขนสินค้า และแจ้งให้ตัวแทนเรือดำเนินการนำออกไปนอกราชอาณาจักร และประกาศกรมศุลกากรที่ 50/2546 กำหนดจำแนกรหัสสถิติสินค้าเครื่องใช้ไฟฟ้าและอุปกรณ์อิเล็กทรอนิกส์ใช้แล้ว ให้มีความชัดเจนยิ่งขึ้น โดยแยกหมวดจากสินค้าเครื่องใช้ไฟฟ้าและอุปกรณ์อิเล็กทรอนิกส์ที่เป็นสินค้าใหม่

2.1.5 พระราชบัญญัติการเดินเรือในน่านน้ำไทย พ.ศ. 2535

กำหนดให้การขนถ่ายสิ่งของที่ทำให้เกิดอันตรายขึ้นได้ จากเรือลำหนึ่งไปยังเรืออีกลำหนึ่ง การขนถ่ายจากเรือขึ้นบก หรือการขนถ่ายจากบกลงเรือ นายเรือหรือตัวแทนเจ้าของเรือต้องแจ้งให้เจ้าหน้าที่ทราบล่วงหน้าไม่น้อยกว่า 24 ชั่วโมงก่อนการขนถ่าย และห้ามมิให้ขนถ่ายจนกว่าจะได้รับอนุญาตจากเจ้าท่า และในการส่งสิ่งของที่อาจทำให้เกิดอันตรายขึ้นได้โดยทางเรือ ผู้ส่งต้องจัดให้มีฉลากแสดงสภาพอันตรายของสิ่งของนั้นให้ชัดเจนที่หีบห่อ และต้องแจ้ง

เป็นหนังสือเกี่ยวกับสภาพอันตรายของสิ่งของนั้น ตลอดจนชื่อและที่อยู่ของผู้ส่งให้นายเรือทราบ ในขณะที่หรือก่อนการนำสิ่งของนั้นขึ้นเรือ นอกจากนี้ห้ามมิให้ผู้ใดส่งหรือรับขนโดยทางเรือ ซึ่งสิ่งของที่อาจทำให้เกิดอันตรายขึ้นได้ ที่มีได้มีการปฏิบัติให้ถูกต้อง หรือมีการปฏิบัติตามแต่มีข้อความอันเป็นเท็จ

2.2 ของเสียที่ต้องควบคุมการเคลื่อนย้ายข้ามแดน

2.2.1 บัญชีรายการของเสียตามอนุสัญญาบาเซล

(1) ของเสียประเภทที่ระบุในภาคผนวก 1 ของอนุสัญญาบาเซล รวม 45 รายการ เว้นแต่ที่ไม่เข้าลักษณะใดลักษณะหนึ่งที่ระบุในภาคผนวก 3 ของอนุสัญญาบาเซล ถือว่าเป็น “ของเสียอันตราย” ดังนี้

(1.1) ของเสียอันตรายในภาคผนวก 8 บัญชีรายชื่อ A ของอนุสัญญาบาเซล รวม 61 รายการ ได้แก่

- ❖ ของเสียประเภทโลหะและที่มีโลหะเป็นองค์ประกอบ (A1) 19 รายการ
- ❖ ของเสียที่มีสารอินทรีย์เป็นองค์ประกอบหลัก ซึ่งอาจมีโลหะและสารอินทรีย์ (A2) 6 รายการ
- ❖ ของเสียที่มีสารอินทรีย์เป็นองค์ประกอบหลัก ซึ่งอาจมีโลหะและสารอินทรีย์ (A3) 20 รายการ
- ❖ ของเสียที่มีองค์ประกอบอินทรีย์และอินทรีย์ (A4) 16 รายการ

(1.2) ของเสียที่ได้รับการนิยามหรือได้รับการพิจารณาว่าเป็นของเสียอันตรายโดยกฎหมายภายในของภาคีสถิตผู้ส่งออก ผู้นำเข้าหรือผู้ถูกนำผ่านแดน

(1.3) ของเสียซึ่งจะไม่ใช่ของเสียที่ครอบคลุมโดยข้อ (1) ของอนุสัญญาบาเซล หากว่าของเสียนั้นไม่มีองค์ประกอบของของเสียตามภาคผนวก 1 ของอนุสัญญาบาเซลจนเป็นเหตุให้แสดงลักษณะอันตรายตามภาคผนวก 3 ของอนุสัญญาบาเซล คือ ของเสียในภาคผนวก 9 บัญชีรายชื่อ B ของอนุสัญญาบาเซล รวม 59 รายการ ได้แก่

- ❖ ของเสียประเภทโลหะและที่มีโลหะในองค์ประกอบ (B1) 27 รายการ
- ❖ ของเสียที่มีสารอินทรีย์เป็นองค์ประกอบหลัก ซึ่งอาจมีโลหะและสารอินทรีย์ (B2) 13 รายการ
- ❖ ของเสียที่มีสารอินทรีย์เป็นองค์ประกอบหลัก ซึ่งอาจมีโลหะและสารอินทรีย์ (B3) 16 รายการ
- ❖ ของเสียที่มีองค์ประกอบอินทรีย์และอินทรีย์ (B4) 3 รายการ

(2) ของเสียประเภทที่ระบุในภาคผนวก 2 ของอนุสัญญาบาเซล รวม 2 รายการ ได้แก่ ของเสียที่เก็บรวบรวมจากบ้านเรือนและภาคที่เกิดจากการเผาของเสียจากบ้านเรือน ถือว่าเป็น “ของเสียอื่น” ซึ่งต้องได้รับการพิจารณาเป็นพิเศษ

(3) ของเสียที่อยู่นอกขอบเขตของอนุสัญญานี้

❖ ของเสียซึ่งเป็นผลมาจากการเป็นวัตถุกัมมันตรังสี ที่อยู่ภายใต้ระบบการควบคุมระหว่างประเทศระบบอื่น รวมทั้งตราสารระหว่างประเทศที่ใช้บังคับเฉพาะกับวัสดุกัมมันตรังสี

❖ ของเสียซึ่งเกิดขึ้นจากการปฏิบัติการตามปกติของเรือ การระบายทิ้งของเสียดังกล่าว ซึ่งอยู่ในบังคับโดยตราสารระหว่างประเทศฉบับอื่น

2.2.2 บัญชีรายการของเสียตามกฎหมายไทย

(1) ของเสียที่ต้องดำเนินการตามอนุสัญญาบาเซล ประกอบด้วย

(1.1) บัญชี ข แนบท้ายประกาศกระทรวงอุตสาหกรรม เรื่อง บัญชีรายชื่อวัตถุอันตราย พ.ศ. 2546 ได้แก่ ของเสียเคมีวัตถุ 60 รายการ

(1.2) บัญชี ข แนบท้ายประกาศกระทรวงอุตสาหกรรม เรื่อง บัญชีรายชื่อวัตถุอันตราย (ฉบับที่ 4) พ.ศ. 2549 รวม 1 รายการ คือ ของเสียสายเคเบิลโลหะที่เคลือบหรือหุ้มด้วยพลาสติก ซึ่งมีหรือปนเปื้อนด้วยน้ำมันดินจากถ่านหิน (Coal tar) สารโพลีคลอริเนตเตดไบฟีนิลที่ระดับความเข้มข้นไม่น้อยกว่า 50 มิลลิกรัมต่อกิโลกรัม ตะกั่ว แคดเมียม และสารประกอบฮาโลเจนอินทรีย์ (Organohalogen compounds) อื่น

(2) ของเสียที่ต้องขออนุญาตนำเข้าตามกฎหมายไทย โดยไม่ต้องปฏิบัติตามอนุสัญญาบาเซล

(2.1) เครื่องใช้ไฟฟ้าและอุปกรณ์อิเล็กทรอนิกส์ที่ใช่แล้วที่เป็นวัตถุอันตราย ได้กำหนดเงื่อนไขในการอนุญาตให้นำเข้ามาในราชอาณาจักรตามประกาศกรมโรงงานอุตสาหกรรม เรื่อง เงื่อนไขในการอนุญาตให้นำเครื่องใช้ไฟฟ้าและอุปกรณ์อิเล็กทรอนิกส์ที่ใช่แล้วที่เป็นวัตถุอันตรายเข้ามาในราชอาณาจักร

(2.2) เศษ เศษตัด และของที่ใช่ไม่ได้ซึ่งเป็นพลาสติก ไม่ว่าจะใช่แล้วหรือไม่ก็ตาม ตามประกาศกระทรวงอุตสาหกรรม เรื่อง หลักเกณฑ์ในการพิจารณาให้ความเห็นชอบเกี่ยวกับการอนุญาตนำเข้า เศษ เศษตัด และของที่ใช่ไม่ได้ซึ่งเป็นพลาสติก ไม่ว่าจะใช่แล้วหรือไม่ก็ตาม เข้ามาในราชอาณาจักร พ.ศ. 2549

(3) ของเสียที่ห้ามการนำเข้ามาในประเทศ

(3.1) ยางรถที่ใช่แล้ว ตามประกาศกระทรวงพาณิชย์ เรื่อง การนำยางรถที่ใช่แล้วเข้ามาในราชอาณาจักร พ.ศ. 2546

(3.2) ถ่านไฟฉายที่มีองค์ประกอบของปรอทและแคดเมียม

(3.3) แบตเตอรี่ที่ใช่แล้วหรือแผ่นธาตุที่มีอยู่ในแบตเตอรี่ใช่แล้ว

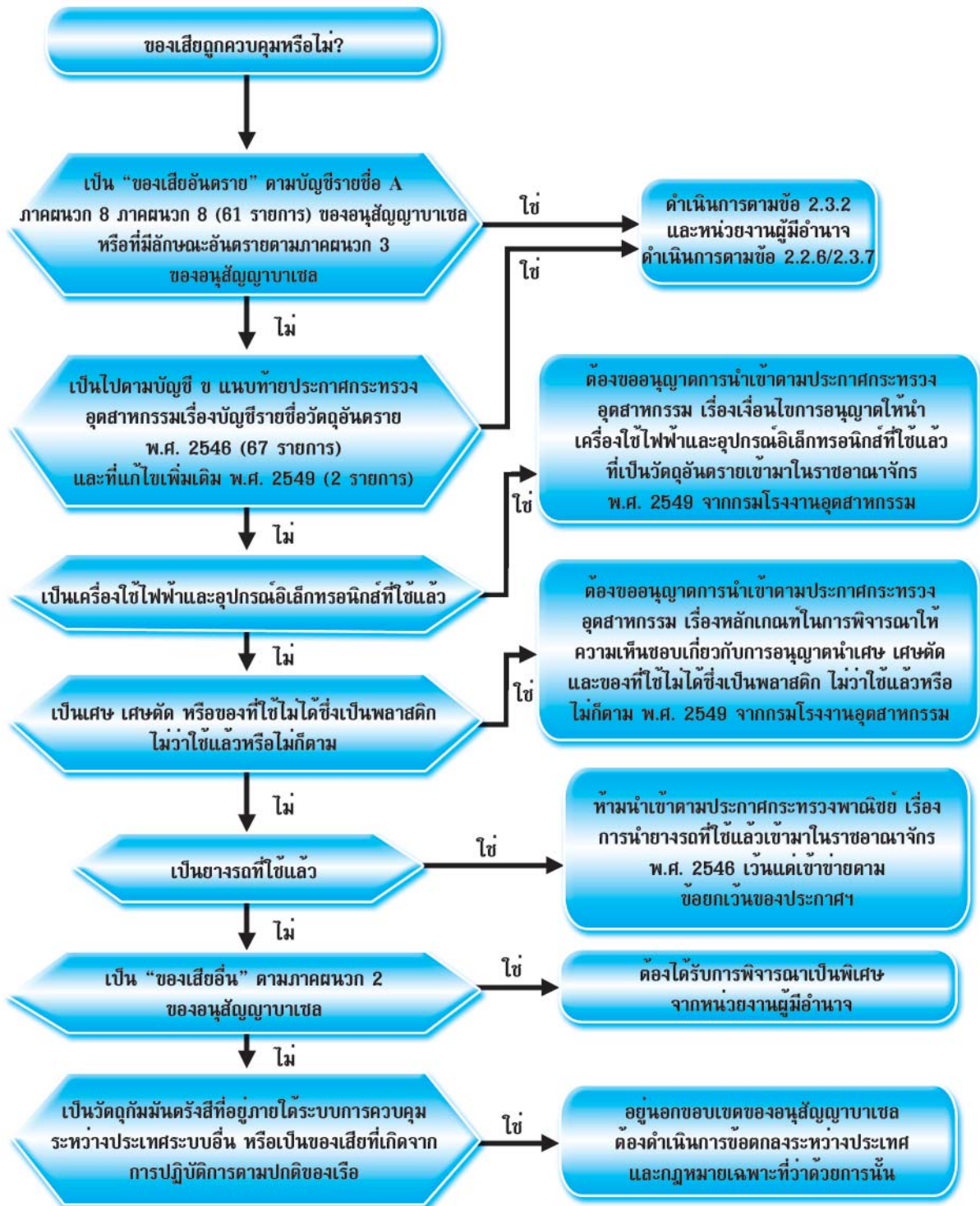
(3.4) แท่งเชื้อเพลิง (Refuse derived fuel)

2.2.3 วิธีการทดสอบลักษณะอันตราย

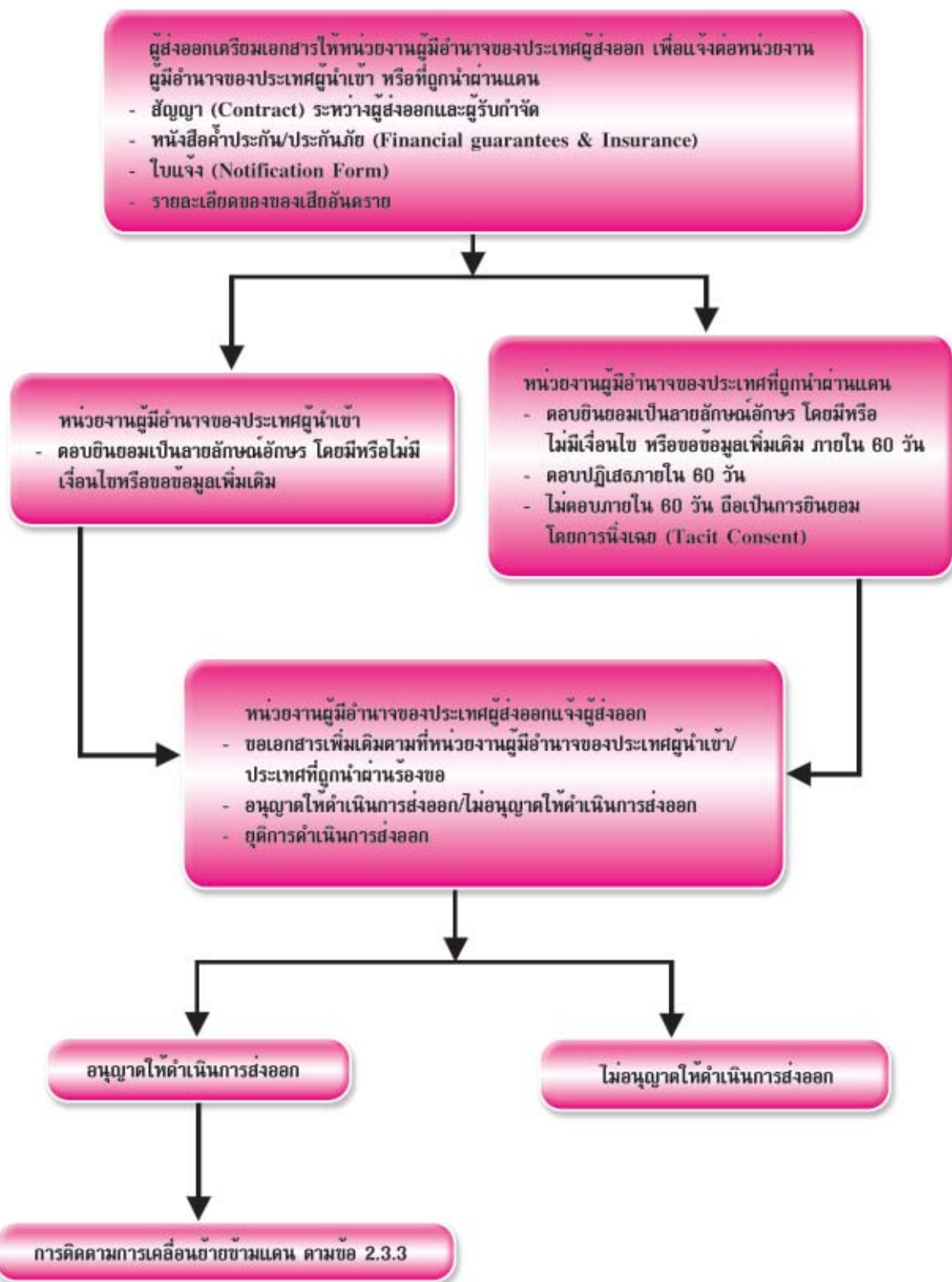
ต้องพิจารณาตามลักษณะอันตรายที่กำหนดไว้ในภาคผนวก 3 ของอนุสัญญาบาเซล อย่างไรก็ตาม ในทางปฏิบัติขึ้นกับข้อกำหนดของกฎหมายภายในของประเทศผู้นำเข้าด้วย ในส่วนของการนำเข้าของเสียอันตรายมาในประเทศไทยจะต้องดำเนินการตามพระราชบัญญัติวัตถุอันตราย พ.ศ. 2535 ซึ่งในทางปฏิบัติผู้นำเข้าต้องแสดงผลการวิเคราะห์องค์ประกอบของของเสียที่จะนำเข้า หากพบว่าองค์ประกอบของวัตถุอันตรายที่กำหนดเกินกว่าร้อยละ 1 ขององค์ประกอบทั้งหมด จึงถือว่าเป็นวัตถุอันตรายที่ต้องดำเนินการตามอนุสัญญาบาเซลและพระราชบัญญัติวัตถุอันตราย พ.ศ. 2535 ต่อไป

2.3 หลักเกณฑ์การปฏิบัติในการขออนุญาตเคลื่อนย้ายข้ามแดนของของเสียอันตรายตามอนุสัญญาบาเซล

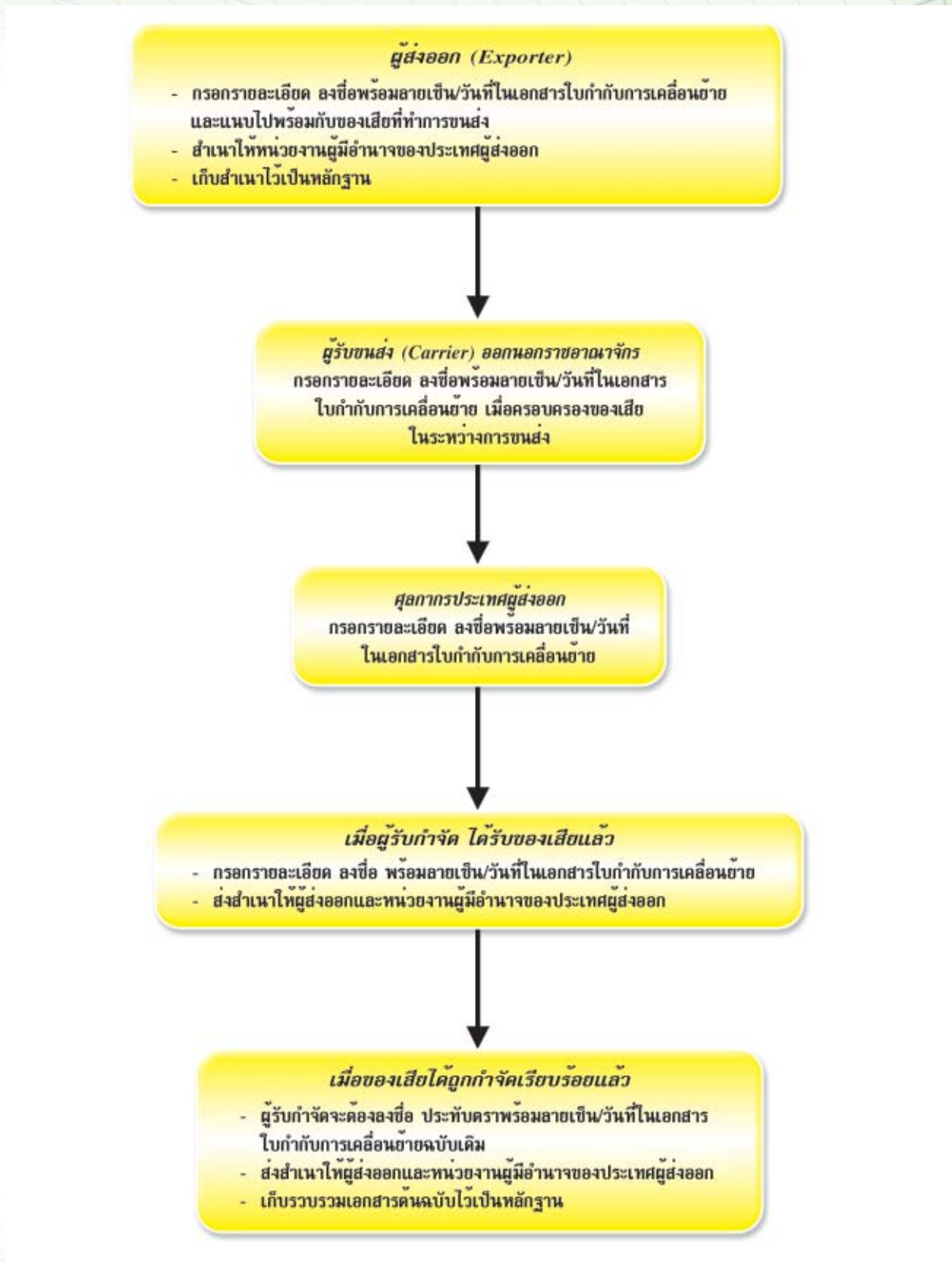
2.3.1 การตรวจสอบว่าเป็นของเสียที่ถูกควบคุมหรือไม่



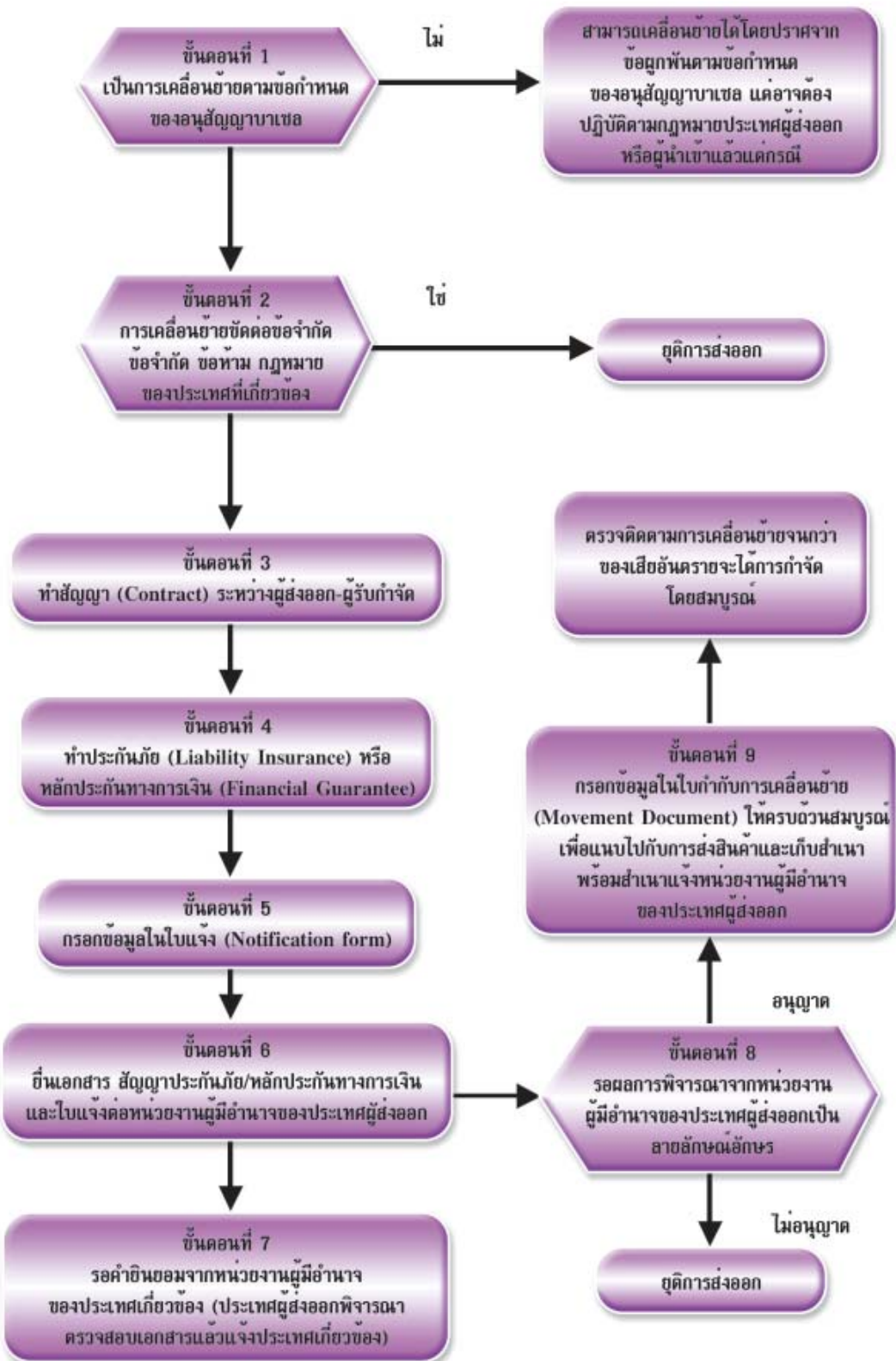
2.3.2 การแจ้งขอคำยินยอมในการเคลื่อนย้ายของเสียอันตรายตามอนุสัญญาบาเซล



2.3.3 การติดตามการเคลื่อนย้ายของเสียอันตรายระหว่างประเทศตามอนุสัญญาบาเซล



2.3.4 การตรวจสอบการดำเนินงานของผู้ส่งออก



การตรวจสอบการดำเนินงานของผู้ส่งออก มีรายละเอียดดังนี้

ขั้นตอนที่ 1 การเคลื่อนย้ายตามข้อกำหนดของอนุสัญญาบาเซล

ของเสียที่จะเคลื่อนย้ายดังกล่าวจะต้องปฏิบัติตามข้อกำหนดของอนุสัญญาบาเซล หากว่าเป็นของเสียต่อไปนี้

- ของเสียตามบัญชีรายชื่อของเสียอันตรายในภาคผนวกท้ายอนุสัญญาบาเซล หรือ
 - ของเสียตามรายชื่อของเสียที่ต้องแจ้งตามกฎหมายของประเทศผู้นำเข้า
- ให้ดำเนินการติดต่อกับหน่วยงานผู้มีอำนาจของประเทศผู้ส่งออกเพื่อรับแบบใบแจ้ง (Notification form) แบบใบกำกับการเคลื่อนย้าย (Movement Document) และรายละเอียดเกี่ยวข้องกับข้ออื่น ๆ

ขั้นตอนที่ 2 การเคลื่อนย้ายขัดต่อข้อจำกัด ข้อห้าม กฎหมายของประเทศที่เกี่ยวข้อง

ตรวจสอบว่าการเคลื่อนย้ายดังกล่าวขัดต่อข้อจำกัด/ข้อห้ามของอนุสัญญาบาเซล และกฎหมายของประเทศที่เกี่ยวข้อง ดังต่อไปนี้

- ประเทศผู้นำเข้าเป็นภาคีอนุสัญญาหรือไม่ หรือได้จัดทำความตกลงทวิภาคี พหุภาคี หรือความตกลงระดับภูมิภาค
- การเคลื่อนย้ายข้ามแดนโดยข้อยกเว้นที่ประชุมใหญ่ภาคีอนุสัญญาบาเซลหรือไม่ เช่น ข้อยกเว้นที่ III/12 ห้ามประเทศกลุ่ม OECD ส่งของเสียอันตรายหรือของเสียอื่นไปยังประเทศกลุ่ม Non-OECD เพื่อการกำจัดขั้นสุดท้าย และห้ามการส่งไปเพื่อการแปรสภาพหรือนำกลับมาใช้ใหม่ ตั้งแต่วันที่ 1 มกราคม พ.ศ. 2541 และข้อยกเว้นที่ III/1 ห้ามประเทศที่มีรายชื่อตามภาคผนวก 7 (ประเทศในกลุ่ม OECD, EC และ Liechtenstein) ท้ายอนุสัญญาบาเซล ส่งของเสียอันตรายไปยังประเทศนอกกลุ่มรายชื่อตามภาคผนวก 7 เพื่อการกำจัดขั้นสุดท้าย (ตามภาคผนวก 4A ท้ายอนุสัญญาบาเซล) และห้ามส่งของเสียอันตรายตามภาคผนวกท้ายอนุสัญญาบาเซล ไปเพื่อการแปรสภาพหรือนำกลับมาใช้ใหม่ (ตามภาคผนวก 4B ท้ายอนุสัญญาบาเซล) ตั้งแต่วันที่ 1 มกราคม พ.ศ. 2541
- ประเทศผู้นำเข้ามีการห้ามการนำเข้าของเสียที่จะเคลื่อนย้ายหรือไม่ หรือเป็นภาระของประเทศในบริเวณพื้นที่ได้เสนอละติจูด 60 องศาใต้
- ของเสียดังกล่าวไม่สามารถกำจัดได้ในประเทศผู้ส่งออกหรือไม่ หรือของเสียดังกล่าวสามารถใช้เป็นวัตถุดิบในกระบวนการแปรสภาพหรือนำกลับมาใช้ใหม่ในประเทศผู้นำเข้าได้หรือไม่
- อุปกรณ์การกำจัด หรือการแปรสภาพ/นำกลับมาใช้ใหม่ของผู้รับกำจัด จะต้องได้รับการอนุญาตถูกต้องตามกฎหมายของประเทศผู้นำเข้า
- การเคลื่อนย้ายข้ามแดน รวมถึงการขนส่ง การกำจัด และการเก็บรวบรวมของเสียได้รับการดำเนินการโดยเป็นมิตรต่อสิ่งแวดล้อมหรือไม่
- ข้อจำกัด/ข้อห้ามการส่งออกของประเทศผู้ส่งออก

ขั้นตอนที่ 3 การทำสัญญา

ทำสัญญา (Contract) ระหว่างผู้ส่งออกกับผู้รับกำจัด

ขั้นตอนที่ 4 จัดทำประกันภัย (Insurance) หรือหลักประกันทางการเงิน (Financial Guarantee)

จัดทำประกันภัย หรือหลักประกันทางการเงินอื่น สำหรับการเคลื่อนย้ายของเสียอันตรายข้ามแดนตามข้อกำหนดของกฎหมายในประเทศเพื่อชดเชยและคุ้มครองการนำของเสียนั้นกลับประเทศผู้ส่งออก และการไม่ปฏิบัติตามข้อกำหนดของอนุสัญญาบาเซล ทั้งนี้ อาจมีการจัดทำประกันภัย หรือหลักประกันทางการเงินอื่น เพื่อคุ้มครองความเสียหายจากการเคลื่อนย้ายข้ามแดนแยกต่างหากอีกฉบับ หรือตามที่กฎหมายกำหนด

ขั้นตอนที่ 5 กรอกข้อมูลรายละเอียดในใบแจ้ง (Notification form)

กรอกข้อมูลรายละเอียดในใบแจ้ง อย่างชัดเจน สมบูรณ์ในภาษาซึ่งเป็นที่ยอมรับโดยหน่วยงานผู้มีอำนาจของประเทศผู้นำเข้า (ควรใช้ภาษาซึ่งสามารถสื่อได้กับทุกประเทศที่เกี่ยวข้อง) ซึ่งใบแจ้งแต่ละใบ อาจจะครอบคลุม

การเคลื่อนย้ายของเสียเที่ยวเดียวหรือหลายเที่ยวในระยะเวลาไม่เกิน 1 ปี แต่ต้องเป็นของเสียชนิดเดียวกัน มีคุณสมบัติทางกายภาพและเคมีเหมือนกันการส่งออกและนำเข้าไปยังผู้กำจัดรายเดียวกันโดยผ่านด่านศุลกากรเดิม และควรจัดทำสำเนาให้กับผู้เกี่ยวข้อง โดยเฉพาะอย่างยิ่งหน่วยงานผู้มีอำนาจของประเทศผู้ส่งออก นำเข้า และที่ถูกนำผ่านแดน

ขั้นตอนที่ 6 ยื่นเอกสาร ใบแจ้ง สัญญา ประกันภัย หรือหลักประกันทางการเงิน

ยื่นเอกสาร ใบแจ้ง สัญญา ประกันภัย หรือหลักประกันทางการเงินรวมทั้งเอกสารที่เกี่ยวข้องทั้งหมดให้กับหน่วยงานผู้มีอำนาจของประเทศผู้ส่งออกล่วงหน้าก่อนการเคลื่อนย้ายของเสียอย่างน้อย 2 เดือน เพื่อพิจารณาตรวจสอบซึ่งจะส่งต่อไปให้กับหน่วยงานผู้มีอำนาจของประเทศที่เกี่ยวข้องพิจารณาต่อไป

ขั้นตอนที่ 7 รอคำนินยอมจากหน่วยงานผู้มีอำนาจที่เกี่ยวข้อง

ผู้ส่งออกต้องคอยตรวจสอบติดตามผล เนื่องจากบางกรณีที่ผู้ส่งออก อาจต้องให้ข้อมูลเพิ่มเติมกับหน่วยงานผู้มีอำนาจของประเทศผู้ส่งออกตามการร้องขอ หรือผู้ส่งออกอาจได้รับคำตอบเป็นลายลักษณ์อักษรจากหน่วยงานผู้มีอำนาจของประเทศผู้นำเข้าและ/หรือประเทศนำผ่านแล้ว แต่หน่วยงานผู้มีอำนาจของประเทศผู้ส่งออกยังไม่ได้รับ ผู้ส่งออกจะต้องสำเนาคำตอบดังกล่าวไปด้วย

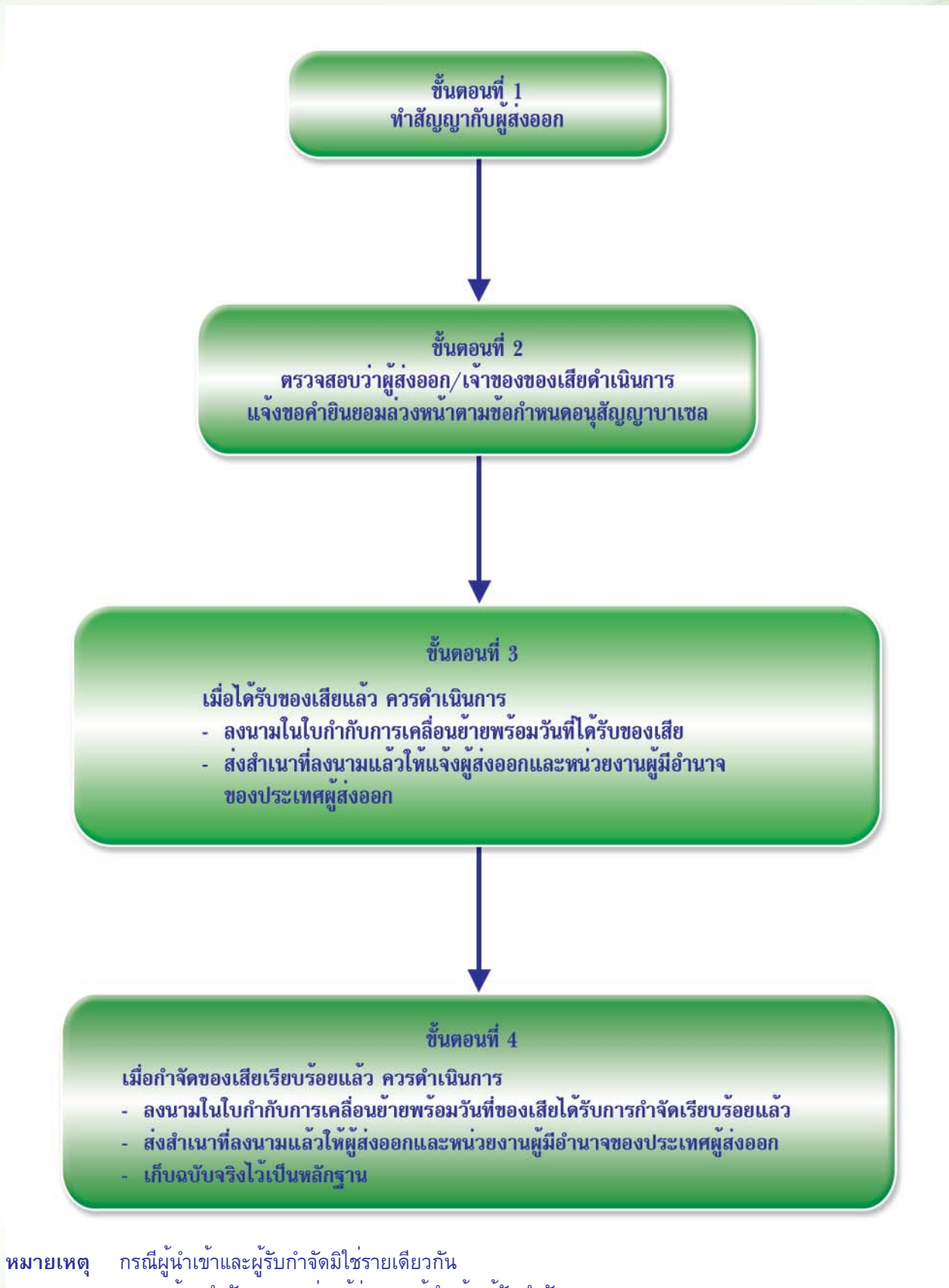
ขั้นตอนที่ 8 รอการพิจารณาจากหน่วยงานผู้มีอำนาจของประเทศผู้ส่งออก

รอการพิจารณาอนุญาตการส่งออกจากหน่วยงานผู้มีอำนาจของประเทศผู้ส่งออก ซึ่งจะต้องรอคำตอบเป็นลายลักษณ์อักษรจากหน่วยงานผู้มีอำนาจของประเทศผู้นำเข้า และประเทศที่ถูกนำผ่านแดน [คำตอบของประเทศที่ถูกนำผ่านแดนอาจไม่เป็นลายลักษณ์อักษร แต่เมื่อพ้น 60 วัน จะถือเป็นยอมรับโดยการนิ่งเฉย (Tacit consent)]

ขั้นตอนที่ 9 จัดทำใบกำกับการเคลื่อนย้าย (Movement Document)

เมื่อได้รับอนุญาตให้ส่งออกจากหน่วยงานผู้มีอำนาจของประเทศผู้ส่งออกแล้ว ผู้ส่งออกจะต้องกรอกข้อมูลรายละเอียดในใบกำกับการเคลื่อนย้าย อย่างสมบูรณ์เพื่อใช้แนบไปกับการขนส่งของเสียอันตรายในแต่ละครั้ง (อาจแนบสำเนาใบแจ้งไปด้วย) จากการดำเนินการติดตามการเคลื่อนย้ายข้ามแดน

2.3.5 การตรวจสอบการดำเนินงานของผู้รับกำจัด (Disposal)



หมายเหตุ

กรณีผู้นำเข้าและผู้รับกำจัดมิใช่รายเดียวกัน

1. จะต้องทำสัญญาระหว่างผู้ส่งออก-ผู้นำเข้า-ผู้รับกำจัด
2. เมื่อรับของเสียแล้ว ผู้นำเข้าจะต้องลงนามในใบกำกับการเคลื่อนย้ายแล้วจึงส่งต่อให้ผู้รับกำจัด

การตรวจสอบการดำเนินงานของผู้รับกำจัด มีรายละเอียดดังนี้

ขั้นตอนที่ 1 การทำสัญญา (Contract)

ทำสัญญากับผู้ส่งออก โดยระบุหน้าที่ความรับผิดชอบของแต่ละฝ่ายให้ชัดเจน และให้ข้อมูลที่จำเป็น เช่น กระบวนการกำจัดของเสียกับผู้ส่งออก เพื่อใช้เป็นข้อมูลในการกรอกใบแจ้ง และใบกำกับการเคลื่อนย้าย

ขั้นตอนที่ 2 การจัดทำใบแจ้ง

ตรวจสอบว่าผู้ส่งออกหรือเจ้าของของเสียได้แจ้งขอคำยินยอมในการเคลื่อนย้ายของเสียอันตรายผ่านหน่วยงานผู้มีอำนาจของประเทศผู้ส่งออก ไปยังหน่วยงานของผู้มีอำนาจของประเทศผู้นำเข้า และประเทศที่ถูกนำผ่านแดน ตามข้อกำหนดของอนุสัญญาบาเซล การแจ้งขอคำยินยอมแต่ละครั้งจะมีระยะเวลาอนุญาตสูงสุดไม่เกิน 1 ปี โดยครอบคลุมการเคลื่อนย้ายหนึ่งครั้งหรือหลายครั้ง ซึ่งการเคลื่อนย้ายแต่ละครั้งจะต้องเป็นของเสียชนิดเดียวกัน มีคุณสมบัติทางกายภาพและเคมีเหมือนกัน ส่งไปยังผู้รับกำจัดรายเดียวกัน โดยผ่านด่านศุลกากรเดิม

ขั้นตอนที่ 3 การรับรองการได้รับของเสีย

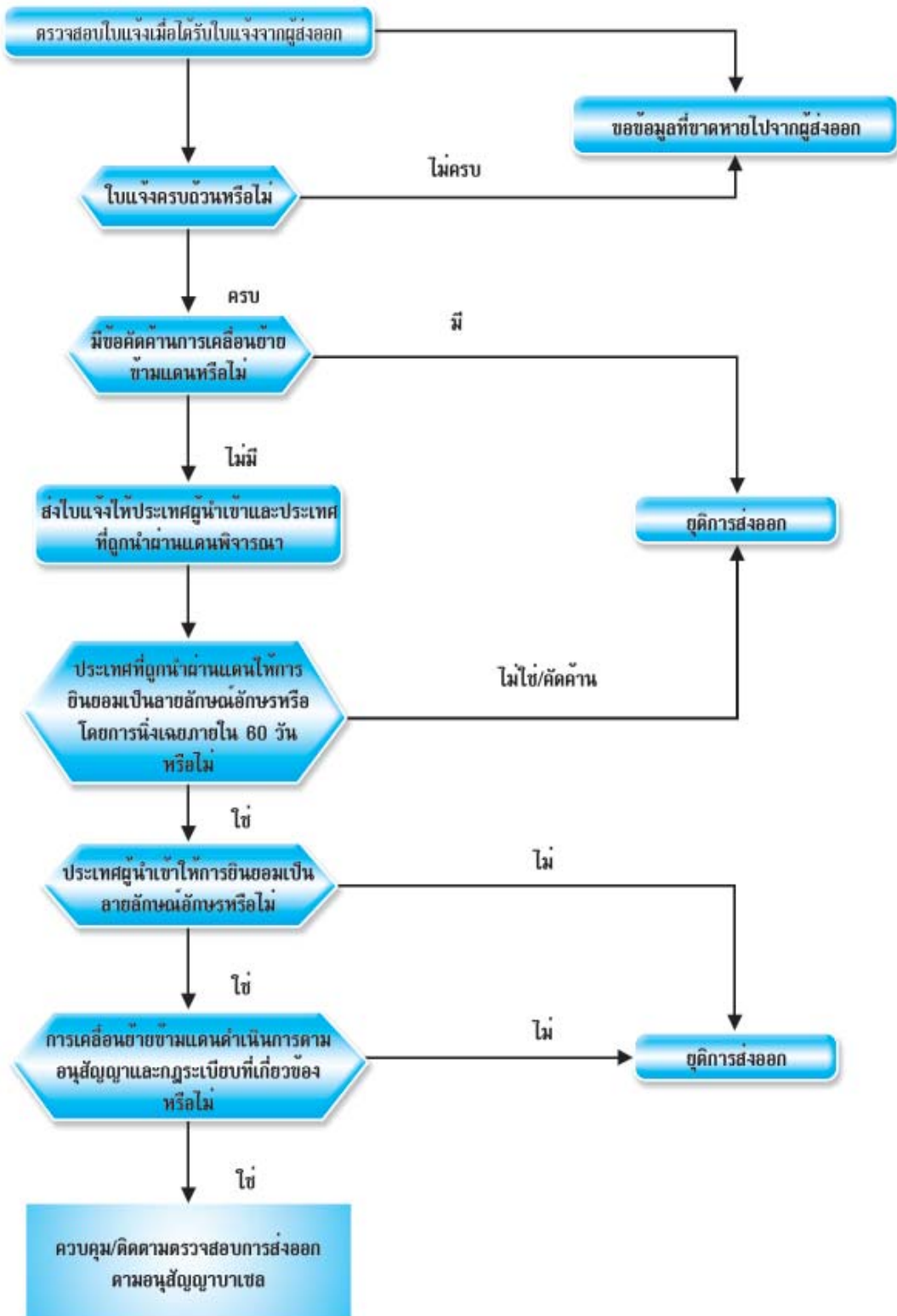
เมื่อได้รับของเสียจะต้องชั่งน้ำหนักและตรวจสอบ ถ้าจำเป็นอาจสุ่มตัวอย่างไปวิเคราะห์ว่าเป็นไปตามใบแจ้งและสัญญาที่ได้ทำไว้กับผู้ส่งออกหรือไม่ จากนั้นจึงลงนามรับของเสียในใบกำกับการเคลื่อนย้าย แล้วส่งสำเนาให้ผู้ขนส่งรายสุดท้ายแล้วจึงส่งสำเนาที่ลงนามแล้วให้แก่ผู้ส่งออกและหน่วยงานผู้มีอำนาจของประเทศผู้ส่งออกและที่เกี่ยวข้องภายใน 3 วันทำการ หลังจากได้รับของเสีย

ขั้นตอนที่ 4 การรับรองการกำจัดของเสีย

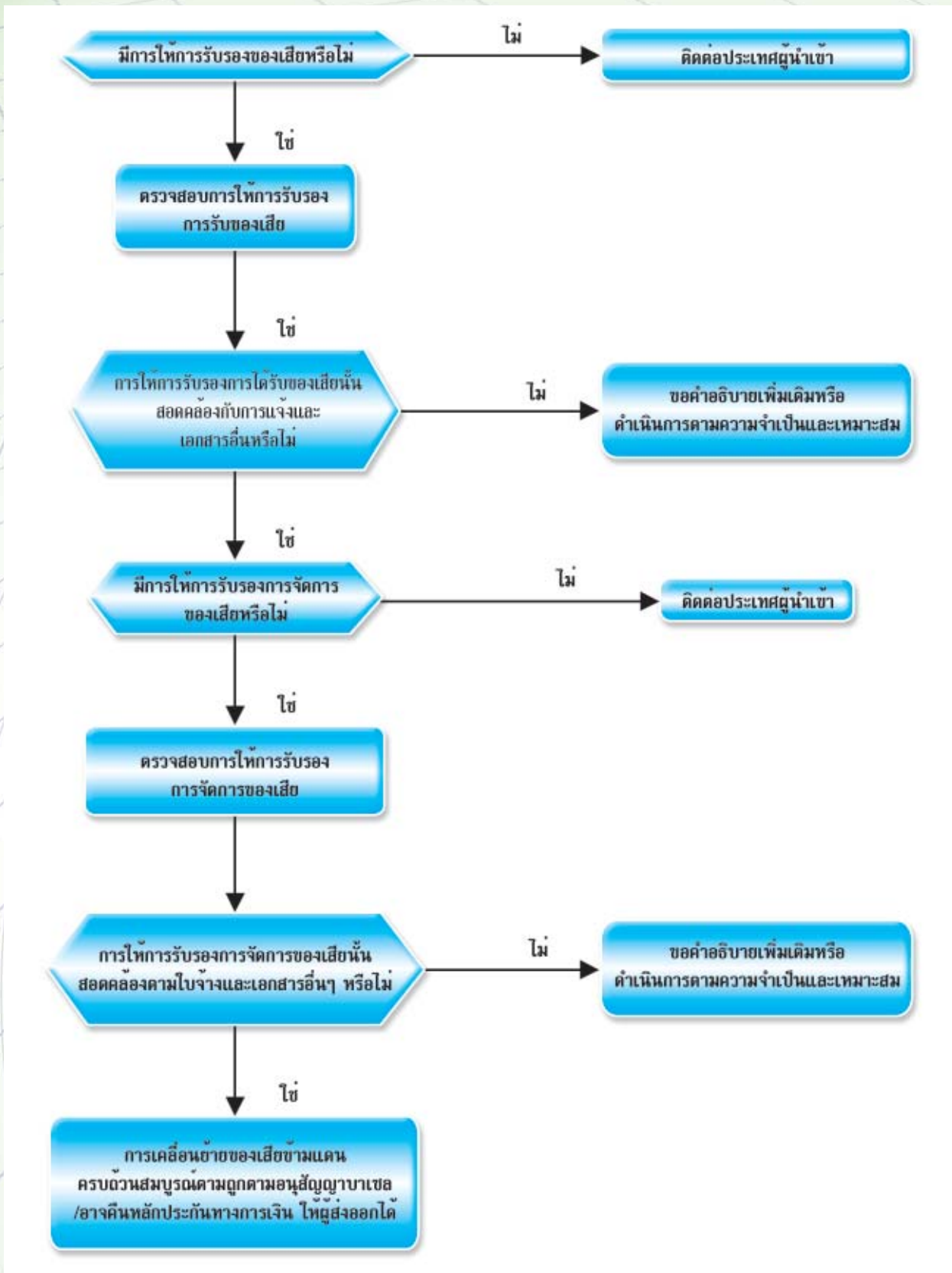
เมื่อของเสียได้รับการกำจัดอย่างถูกต้องเป็นมิตรต่อสิ่งแวดล้อมแล้ว จึงลงนามในใบกำกับการเคลื่อนย้ายแล้วส่งสำเนาให้ผู้ส่งออกและหน่วยงานผู้มีอำนาจของประเทศผู้ส่งออกและที่เกี่ยวข้องภายใน 180 วัน หลังจากที่ได้รับของเสีย ส่วนฉบับจริงให้เก็บไว้เป็นหลักฐาน

2.3.6 ขั้นตอนการดำเนินงานของหน่วยงานผู้มีอำนาจของประเทศผู้ส่งออก

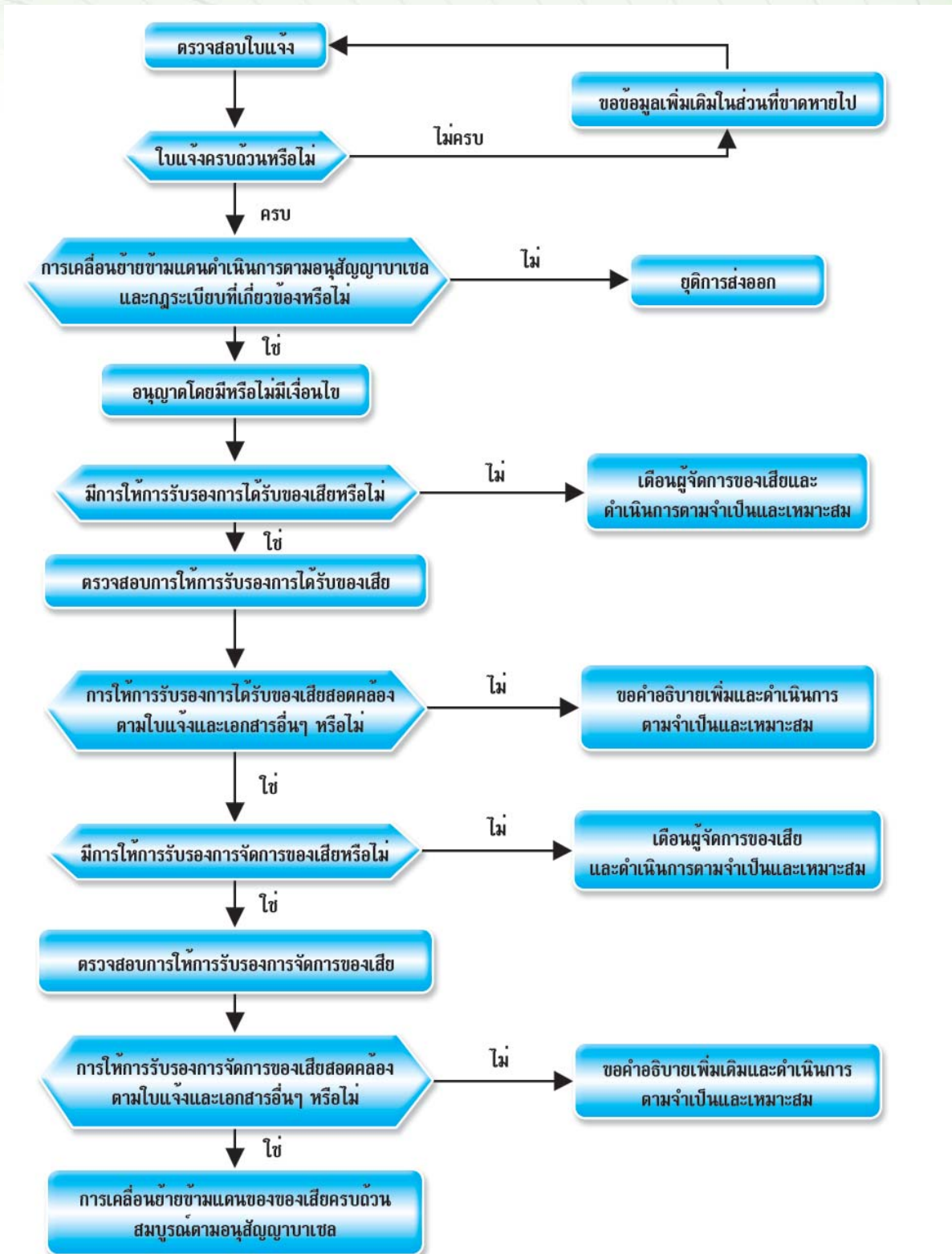
1) การแจ้งและอนุญาตตามอนุสัญญาบาเซล



2) การควบคุม/ตรวจสอบ การส่งออกตามอนุสัญญา



2.3.7 ขั้นตอนการดำเนินงานของหน่วยงานผู้มีอำนาจของประเทศผู้นำเข้า



2.3.8 ขั้นตอนการดำเนินงานของหน่วยงานผู้อำนาจในประเทศที่ถูกนำผ่านแดน

ขั้นตอนที่ 1 การตอบรับการแจ้ง

เมื่อได้รับการแจ้งให้ตอบรับไปยังผู้ส่งออกโดยทันที ภายใน 3 วันทำการ นับจากวันที่ได้รับการแจ้ง และแม้ว่าอนุสัญญาบาเซลไม่ได้อยู่บังคับ แต่ในทางปฏิบัติควรส่งสำเนาการตอบรับการแจ้งต่อหน่วยงานผู้อำนาจที่เกี่ยวข้อง โดยเฉพาะหน่วยงานผู้อำนาจในประเทศผู้ส่งออก

ขั้นตอนที่ 2 การพิจารณาให้คำยินยอมการเคลื่อนย้ายผ่านแดน

มีสองทางเลือกในการดำเนินงานขึ้นกับประเทศที่ถูกนำผ่านแดนได้มีการแจ้งภาคีอื่นถึงการตัดสินใจของตนตามข้อ 6 วรรค 4 ของอนุสัญญาบาเซล ว่าประเทศตนไม่ต้องการให้คำยินยอมเป็นลายลักษณ์อักษรล่วงหน้า ทั้งกรณีทั่วไป หรือภายใต้เงื่อนไขเฉพาะ สำหรับการเคลื่อนย้ายข้ามแดนที่เป็นการนำของเสียผ่านแดน หรือไม่

❖ กรณีที่ต้องการให้คำยินยอมเป็นลายลักษณ์อักษร ต้องแจ้งคำยินยอมไปยังผู้ส่งออก ภายใน 60 วัน นับตั้งแต่วันที่ได้รับการแจ้ง และควรส่งสำเนาการแจ้งตอบให้หน่วยงานผู้อำนาจที่เกี่ยวข้อง โดยเฉพาะในประเทศผู้ส่งออก ซึ่งคำยินยอมการเคลื่อนย้ายผ่านแดนนี้มีอายุไม่เกิน 1 ปี

❖ กรณีที่ไม่ต้องการให้คำยินยอมเป็นลายลักษณ์อักษร การตอบเป็นลายลักษณ์อักษรจะมีขึ้นได้ เฉพาะกรณีที่หน่วยงานผู้อำนาจในประเทศที่ถูกนำผ่านแดนคัดค้านการเคลื่อนย้ายผ่านแดน หรือ จะกำหนดเงื่อนไขพิเศษในการอนุญาตให้มีการเคลื่อนย้ายผ่านแดนโดยแจ้งไปที่ผู้ส่งออกและหน่วยงานผู้อำนาจที่เกี่ยวข้อง การคัดค้านหรือการตอบเป็นลายลักษณ์อักษรในลักษณะอื่นๆ จะต้องดำเนินการ ภายใน 60 วัน นับตั้งแต่วันที่ได้รับการแจ้ง หากไม่มีการคัดค้าน ภายในระยะเวลา 60 วัน จะถือว่าได้รับคำยินยอม (การยินยอมโดยนัย) จากประเทศที่ถูกนำผ่านแดน ดังนั้น หน่วยงานผู้อำนาจของประเทศผู้ส่งออก อาจอนุญาตให้ดำเนินการเคลื่อนย้ายผ่านแดนได้

2.3.9 เอกสารประกอบการพิจารณาการส่งออกของเสียอันตรายตามอนุสัญญาบาเซล

❖ เอกสารสำหรับการพิจารณาเบื้องต้น

- 1) คำขออนุญาตส่งออกวัตถุอันตราย
- 2) ผลวิเคราะห์องค์ประกอบของของเสียอันตรายครบ 100% (Certificate of analysis for waste composition)
- 3) ผลวิเคราะห์สารปนเปื้อนในของเสียอันตราย เช่น Pb, Cd, Hg, Cr⁶⁺, Se, Te, Tl, Sb, Ni, Cu, Mn, Zn (Certificate of analysis for contaminants)
- 4) ข้อมูลความปลอดภัย (Material Safety Data Sheet) ของของเสียอันตราย
- 5) รายละเอียดพร้อมแผนผังกระบวนการผลิต ที่แสดงจุดที่เกิดของเสีย และจุดที่ใช้สารเคมี
- 6) รายละเอียดชนิดและปริมาณสารเคมีที่ใช้ในกระบวนการผลิต
- 7) รายละเอียดปริมาณของเสียที่เกิดจากกระบวนการผลิต
- 8) สำเนาหนังสือรับรองการจดทะเบียนเป็นนิติบุคคลของผู้ส่งออก
- 9) หนังสือมอบอำนาจ (ต้นฉบับพร้อมทั้งติดอากรแสตมป์ 30 บาท) พร้อมสำเนาบัตรประชาชนผู้เกี่ยวข้อง/สำเนาใบสำคัญประจำตัวคนต่างด้าว
- 10) แผนที่แสดงสถานที่เก็บของเสียอันตราย

หมายเหตุ จำนวนเอกสารที่ใช้ อย่างละ 1 ชุด

❖ เอกสารสำหรับการแจ้งประเทศผู้นำเข้าและประเทศนำผ่าน

- 1) แบบใบแจ้ง
- 2) สัญญา ระหว่าง ผู้ส่งออก-(ผู้นำเข้า)-ผู้รับกำจัด [Exporter-(Importer)-Disposer/Recycler]
- 3) หนังสือสัญญาประกันภัย และ/หรือหนังสือค้ำประกันทางการเงิน (Liability Insurance / Financial Guarantee for compensation for environmental damage and returned shipment) [ค้ำประกันการชดเชยค่าเสียหายต่อสิ่งแวดล้อมและการนำของเสียกลับประเทศผู้ส่งออก]

หมายเหตุ	<p>4) แบบใบกำกับการเคลื่อนย้าย [ใช้หลังจากที่ได้รับอนุญาตให้ส่งออกแล้ว]</p> <p>จำนวนเอกสารที่ใช้</p> <p>ข้อ 1)-3) สำหรับประเทศผู้ส่งออกเก็บเป็นหลักฐาน และสำหรับส่งแจ้งประเทศผู้นำเข้าประเทศ นำผ่านทุกประเทศ</p> <p>ข้อ 4) สำหรับประเทศผู้ส่งออกเก็บเป็นหลักฐาน และสำหรับแนบไปกับการขนส่งของเสียอันตราย ทุกครั้ง</p>
----------	--

2.3.10 เอกสารประกอบการพิจารณาการนำเข้าของเสียอันตรายตามอนุสัญญาบาเซล

❖ เอกสารสำหรับการพิจารณาเบื้องต้น

- 1) คำขออนุญาตนำเข้าวัตถุอันตราย
- 2) ผลวิเคราะห์องค์ประกอบของของเสียอันตรายครบ 100% (Certificate of analysis for waste composition)
- 3) ผลวิเคราะห์สารปนเปื้อนในของเสีย เช่น Pb, Cd, Hg, Cr⁶⁺, Se, Te, Tl, Sb, Ni, Cu, Mn, Zn (Certificate of analysis for contaminants)
- 4) รายละเอียดพร้อมแผนผังกระบวนการผลิตที่ก่อให้เกิดของเสีย
- 5) รายละเอียดของสารเคมีที่ใช้ในกระบวนการผลิตที่ก่อให้เกิดของเสีย
- 6) รายละเอียดของผู้ที่จะส่งของเสียมายังประเทศไทย
- 7) รายละเอียดพร้อมแผนผังกระบวนการผลิตที่นำของเสียไปใช้เป็นวัตถุดิบ พร้อมแสดงจุดที่เกิดมลพิษ
- 8) รายละเอียดของสารเคมีที่ใช้ในกระบวนการผลิตที่นำของเสียไปใช้เป็นวัตถุดิบ
- 9) รายละเอียดพร้อมแผนและปริมาณการใช้ของเสียเป็นวัตถุดิบของโรงงานต่อไป
- 10) รายละเอียดกระบวนการบำบัดมลพิษที่เกิดขึ้นใหม่
- 11) ปริมาณของเสียที่เกิดขึ้นใหม่ต่อเดือน
- 12) รายชื่อพร้อมสำเนาใบอนุญาตประกอบกิจการโรงงาน แบบ รง.4 ของโรงงานที่จะนำของเสียไปใช้ในกระบวนการผลิต
- 13) แผนที่แสดงที่ตั้งโรงงานที่จะนำของเสียไปใช้
- 14) แผนที่แสดงสถานที่เก็บของเสียอันตรายของผู้นำเข้า
- 15) สำเนาหนังสือรับรองการจดทะเบียนเป็นนิติบุคคลของผู้นำเข้า
- 16) หนังสือมอบอำนาจของผู้นำเข้า (ต้นฉบับพร้อมทั้งติดอากรแสตมป์ 30 บาท) พร้อมสำเนาบัตรประชาชนผู้เกี่ยวข้อง / สำเนาใบสำคัญประจำตัวคนต่างด้าว

หมายเหตุ	จำนวนเอกสารที่ใช้ อย่างละ 1 ชุด
----------	---------------------------------

❖ เอกสารแจ้งจากประเทศผู้ส่งออก (กรณีเป็นของเสียอันตรายตามอนุสัญญาบาเซล)

- 1) แบบใบแจ้ง (Notification Form)
- 2) สัญญา (Contract) ระหว่าง ผู้ส่งออก-(ผู้นำเข้า)-ผู้รับกำจัด [Exporter (Importer)-Disposer/Recycler]
- 3) หนังสือสัญญาประกันภัยหรือหลักประกันทางการเงิน [มีรายละเอียดการชดเชยความเสียหายต่อสิ่งแวดล้อมและการนำของเสียกลับประเทศผู้ส่งออก]

ตัวอย่างคำขออนุญาตส่งออกวัตถุอันตราย

วอ.5

คำขออนุญาตส่งออกวัตถุอันตราย

วันที่.....เดือน.....พ.ศ.

ข้าพเจ้า.....อายุ.....ปี สัญชาติ.....

(บุคคลธรรมดา/นิติบุคคล)

สถานที่ติดต่อของข้าพเจ้าตั้งอยู่เลขที่.....หมู่ที่.....ตรอก/ซอย.....

ถนน.....ตำบล/แขวง.....อำเภอ/เขต.....

จังหวัด.....รหัสไปรษณีย์.....โทรศัพท์.....โทรสาร.....

สถานที่เก็บรักษาวัตถุอันตรายชื่อ.....

ตั้งอยู่เลขที่.....หมู่ที่.....ตรอก/ซอย.....ถนน.....

ตำบล/แขวง.....อำเภอ/เขต.....จังหวัด.....

รหัสไปรษณีย์.....โทรศัพท์.....โทรสาร.....

ขออนุญาตส่งออกวัตถุอันตรายตามรายการ ดังต่อไปนี้

ชื่อวัตถุอันตราย	สูตร อัตราส่วน และลักษณะ	ชื่อทางการค้า (ถ้ามี)	ประเทศปลายทาง	ปริมาณ	หมายเหตุ

ชื่อผู้เชี่ยวชาญหรือบุคลากรเฉพาะรับผิดชอบสำหรับการเก็บรักษา (ในกรณีที่มีประกาศตามมาตรา 20(2) แห่งพระราชบัญญัติวัตถุอันตราย พ.ศ. 2535 บังคับให้ต้องมี).....

พร้อมกันนี้ข้าพเจ้าได้ส่ง

- สำเนาบัตรประจำตัวประชาชน/สำเนาใบสำคัญประจำตัวคนต่างด้าว
- สำเนาหนังสือรับรองการจดทะเบียนเป็นนิติบุคคล
- สำเนาใบสำคัญการขึ้นทะเบียนวันกฏอันตราย (ในกรณีที่ผู้ขออนุญาตนำเข้าได้ขึ้นทะเบียนไว้แล้ว)
- สำเนาผลการวิเคราะห์วัตถุอันตราย
- แผนที่สังเขปแสดงสถานที่เก็บรักษาวัตถุอันตรายและบริเวณข้างเคียง

2

- แผนผังภายในอาคารที่ใช้เป็นสถานที่เก็บรักษาวัตถุอันตราย (ในกรณีที่ประกาศมาตรา 20(1) แห่งพระราชบัญญัติวัตถุอันตราย พ.ศ. 2535 ให้สถานที่เก็บวัตถุอันตรายเป็นไปตามหลักเกณฑ์ที่กำหนด)
 - เอกสารแสดงความรู้ความชำนาญของผู้เชี่ยวชาญหรือบุคลากรเฉพาะรับผิดชอบสำหรับการเก็บรักษา
 - เอกสารแสดงลักษณะภาวะบรรจุที่ใช้และการหุ้มห่อหรือผู้กักภาชนะบรรจุวัตถุอันตราย
 - เอกสารแสดงข้อมูลความปลอดภัยของวัตถุอันตราย เช่น Materials Safety Data Sheet
 - อื่นๆ ระบุ.....
- มาเพื่อประกอบการพิจารณา

(ลายมือชื่อ).....ผู้ขออนุญาต

ตัวอย่างคำขออนุญาตนำเข้าวัตถุอันตราย

วอ.3

คำขออนุญาตนำเข้าวัตถุอันตราย

วันที่.....เดือน.....พ.ศ.

ข้าพเจ้า.....อายุ.....ปี สัญชาติ.....

(บุคคลธรรมดา/นิติบุคคล)

สถานที่ติดต่อของข้าพเจ้าตั้งอยู่เลขที่.....หมู่ที่.....ตรอก/ซอย.....

ถนน.....ตำบล/แขวง.....อำเภอ/เขต.....

จังหวัด.....รหัสไปรษณีย์.....โทรศัพท์.....โทรสาร.....

สถานที่เก็บรักษาวัตถุอันตรายชื่อ.....

ตั้งอยู่เลขที่.....หมู่ที่.....ตรอก/ซอย.....ถนน.....

ตำบล/แขวง.....อำเภอ/เขต.....จังหวัด.....

รหัสไปรษณีย์.....โทรศัพท์.....โทรสาร.....

ขออนุญาตส่งออกวัตถุอันตรายตามรายการ ดังต่อไปนี้

ชื่อวัตถุอันตราย	สูตร อัตราส่วน และลักษณะ	ชื่อทางการค้า (ถ้ามี)	ผู้ผลิต	ประเทศ ปลายทาง	ปริมาณ	หมายเหตุ

ชื่อผู้เชี่ยวชาญหรือบุคลากรเฉพาะรับผิดชอบสำหรับการเก็บรักษา (ในกรณีที่มีประกาศตามมาตรา 20(2) แห่งพระราชบัญญัติวัตถุอันตราย พ.ศ. 2535 บังคับให้ต้องมี).....

พร้อมกันนี้ข้าพเจ้าได้ส่ง

- สำเนาบัตรประจำตัวประชาชน/สำเนาใบสำคัญประจำตัวคนต่างด้าว
- สำเนาหนังสือรับรองการจดทะเบียนเป็นนิติบุคคล
- สำเนาใบสำคัญการขึ้นทะเบียนวันกตวัตถุอันตราย (ในกรณีที่ผู้ขออนุญาตนำเข้าได้ขึ้นทะเบียนไว้แล้ว)

2

- สำเนาผลการวิเคราะห์วัตถุอันตราย
 - แผนที่สังเขปแสดงสถานที่เก็บรักษาวัตถุอันตรายและบริเวณข้างเคียง
 - แผนผังภายในอาคารที่ใช้เป็นสถานที่เก็บรักษาวัตถุอันตราย (ในกรณีที่ประกาศมาตรา 20(1) แห่งพระราชบัญญัติวัตถุอันตราย พ.ศ. 2535 ให้สถานที่เก็บวัตถุอันตรายเป็นไปตามหลักเกณฑ์ที่กำหนด)
 - เอกสารแสดงความรู้ความชำนาญของผู้เชี่ยวชาญหรือนุคลากรเฉพาะรับผิดชอบสำหรับการเก็บรักษา
 - เอกสารแสดงลักษณะภาชนะบรรจุที่ใช้และการหุ้มห่อหรือผูกมัดภาชนะบรรจุวัตถุอันตราย
 - เอกสารแสดงข้อมูลความปลอดภัยของวัตถุอันตราย เช่น Materials Safety Data Sheet
 - อื่นๆ ระบุ.....
- มาเพื่อประกอบการพิจารณา

(ลายมือชื่อ).....ผู้ขออนุญาต

2.3.11 ใบแจ้ง (Notification Form)

Notification document for transboundary movements/shipments of waste

1. Exporter – notifier Registration No: Name: Address: Contact person: Tel.: Fax: E-mail:		3. Notification No: Notification concerning A.(i) individual shipment: <input type="checkbox"/> (ii) Multiple shipments: <input type="checkbox"/> B.(i) Disposal (1): <input type="checkbox"/> (ii) Recovery : <input type="checkbox"/> c. Pre-consented recovery facility (2,3) Yes <input type="checkbox"/> No <input type="checkbox"/>	
2. Importer – consignee Registration No: Name: Address: Contact person: Tel.: Fax: E-mail:		4. Total intended number of shipments: 5. Total intended quantity (4): Tonnes (mg): m ³ :	
8. Intended carrier(s) Registration No: Name:(7) : Address: Contact person: Tel.: Fax: E-mail: Means of transport (5):		6. Intended period of time for shipment(s) (4): First departure: Last departure:	
9. Waste generator(s) – producer(s) (1;7;8) Registration No: Name: Address: Contact person: Tel.: Fax: E-mail: Site and process of generation (6)		7. Packaging type(s) (5): Special handling requirements (6): Yes <input type="checkbox"/> No: <input type="checkbox"/>	
10. Disposal facility (2) <input type="checkbox"/> or recovery facility (2): <input type="checkbox"/> Registration No: Name: Address: Contact person: Tel.: Fax: E-mail: Actual site of disposal/recovery:		11. Disposal / recovery operation(s) (2) D-code / R-code (5): Technology employed (6): Reason for export (1,6):	
		12. Designation and composition of the waste (6):	
		13. Physical characteristics (5):	
		14. Waste identification (fill in relevant codes) (i) Basel Annex VII (or IX if applicable): (ii) OECD code (if different from (i)): (iii) EC list of wastes: (iv) National code in country of export: (v) National code in country of import: (vi) Other (specify): (vii) Y-code: (viii) H-code (5): (ix) UN class (5): (x) UN Number: (xi) UN Shipping Name:: (xii) Customs code(s) (HS):	
15. (a) Countries/states concerned, (b) Code no. of competent authorities where applicable, (c) specific points of exit or entry (border crossing or port)			
State of export – dispatch		state(s) of transit (entry and exit)	
State of import - destination			
(a)			
(b)			
(c)			
16. Customs offices of entry and/or exit and/or (European Community) : Entry: Exit: Export:			
17. Export's – notifier's / generator's – producer's (1) declaration: I certify that the information is complete and correct to my best knowledge. I also certify that legally enforceable written contractual obligations have been entered into and that any applicable insurance or other financial guarantee is or shall be in force covering the transboundary movement.			
Exporter's – notifier's Name:		Date: Signature:	
Generator's – producer's Name:		Date: Signature:	
		18. Number of annexes attached	
FOR USE BY COMPETENT AUTHORITIES			
19. Acknowledgement from the relevant competent authority of Countries of import – destination / transit (1) / export – dispatch (9): Country: Notification received on: Acknowledgement sent on: Name: of competent authority: Stamp and/or signature:		20. Written consent (1;8) to the movement provided by the competent authority of (country) : Consent give on: Consent valid from: until: Specific conditions: No <input type="checkbox"/> If Yes, see block 21 (6): <input type="checkbox"/> Name: of competent authority: Stamp and/or signature:	
21. Specific conditions on consenting to the movement document or reasons for objecting			
<small>(1) Required by the Basel Convention (2) In the case of an R12/R13 or D13-D15 operation, also attach corresponding information on any subsequent R12/R13 or D13 – D15 facilities and on the subsequent R1 – R11 or D1 – D12 facility(ies) when required (3) To be completed for movements within the OECD area and only if B(ii) applies (4) Attach detailed list if multiple shipments</small>		<small>(5) See list of abbreviations and codes on the next page (6) Attach details if necessary (7) Attach list if more than one (8) If required by national legislation (9) If applicable under the OECD Decision</small>	

List of abbreviations and codes used in the notification document

DISPOSAL OPERATIONS (block 11)

- D1 Deposit into or onto land, (e.g., landfill, etc.)
 D2 Land treatment, (e.g., biodegradation of liquid or sludgy discards in soils, etc.)
 D3 Deep injection of pumpable discards into wells, salt domes or naturally occurring repositories, etc.)
 D4 Surface impoundment, (e.g., placement of liquid or sludge discards into pits, ponds or lagoons, etc.)
 D5 Specially engineered landfill, (e.g., placement into lined discrete cells which are capped and isolated from one another and the environment, etc.)
 D6 Release into a water body except seas/oceans
 D7 Release into seas/oceans including sea-bed insertion
 D8 Biological treatment not specified elsewhere in this list which results in final compounds or mixtures which are discarded by means of any of the operations in this list
 D9 Physico-chemical treatment not specified elsewhere in this list which results in final compounds or mixtures which are discarded by means of any of the operations in this list (e.g., evaporation, drying, calcination, etc.)
 D10 Incineration on land
 D11 Incineration at sea
 D12 Permanent storage, (e.g., emplacement of containers in a mine, etc.)
 D13 Blending or mixing prior to submission to any of the operations in this list
 D14 Repackaging prior to submission to any of the operations in this list
 D15 Storage pending any of the operations in this list

RECOVERY OPERATIONS (block 11)

- R1 Use as a fuel (other than in direct incineration) or other means to generate energy (Basel/OECD) – Use principally as a fuel or other means to generate energy (EU)
 R2 Solvent reclamation/regeneration
 R3 Recycling/reclamation of organic substances which are not used as solvents
 R4 Recycling/reclamation of metals and metal compounds
 R5 Recycling/reclamation of other inorganic materials
 R6 Regeneration of acids or bases
 R7 Recovery of components used for pollution abatement
 R8 Recovery of components from catalysts
 R9 Used oil re-refining or other reuses of previously used oil
 R10 Land treatment resulting in benefit to agriculture or ecological improvement
 R11 Uses of residual materials obtained from any of the operations numbered R1-R10
 R12 Exchange of wastes for submission to any of the operations numbered R1-R11
 R13 Accumulation of material intended for any operation in this list.

PACKAGING TYPES (block 7)

1. Drum
2. Wooden barrel
3. Jerrican
4. Box
5. Bag
6. Composite packaging
7. Pressure receptacle
8. Bulk
9. Other (specify)

MEANS OF TRANSPORT (block 8)

- R = Road
 T = Train/rail
 S = Sea
 A = Air
 W = Inland waterways

PHYSICAL CHARACTERISTICS (block 13)

1. Powdery/powder
2. Solid
3. Viscous/paste
4. Sludgy
5. Liquid
6. Gaseous
7. Other (specify)

H-CODE AND UN CLASS (block 14)

UN Class	H-code	Characteristics
1	H1	Explosive
3	H3	Flammable liquids
4.1	H4.1	Flammable solids
4.2	H4.2	Substances or wastes liable to spontaneous combustion
4.3	H4.3	Substances or wastes which, in contact with water, emit flammable gases
5.1	H5.1	Oxidizing
5.2	H5.2	Organic peroxides
6.1	H6.1	Poisonous (acute)
6.2	H6.2	Infectious substances
8	H8	Corrosives
9	H10	Liberation of toxic gases in contact with air or water
9	H11	Toxic (delayed or chronic)
9	H12	Ecotoxic
9	H13	Capable, by any means, after disposal of yielding another material, e.g., leachate, which possesses any of the characteristics listed above

Further information, in particular related to waste identification (block 14), i.e. on Basel Annexes VIII and IX codes, OECD codes and Y-codes, can be found in a Guidance-Instruction Manual available from the OECD and the Secretariat of the Basel Convention.

ข้อมูลที่กำหนดให้ระบุในใบแจ้ง ประกอบด้วย

- ช่อง 1 ผู้ส่งออกของเสีย (ชื่อบุคคลและสถานที่ติดต่อพร้อมเบอร์โทรศัพท์ โทรสาร)
- ช่อง 2 ผู้นำเข้าของเสีย (ชื่อบุคคลและสถานที่ติดต่อพร้อมเบอร์โทรศัพท์ โทรสาร)
- ช่อง 3 A แบบการเคลื่อนย้าย (i เพียงเดียว ii หลายเที่ยว)
B แบบการกำจัด (i การกำจัดขั้นสุดท้าย ii การนำกลับมาใช้ใหม่)
C อุปกรณ์สำหรับการนำกลับมาใช้ใหม่ [สำหรับอุปกรณ์ที่อยู่ในประเทศกลุ่ม OECD]
- ช่อง 4 จำนวนเที่ยวของการขนส่ง
- ช่อง 5 ปริมาณของเสีย (น้ำหนัก/ปริมาตร)
- ช่อง 6 วันที่กำหนดการขนส่งหรือช่วงระยะเวลาที่จะดำเนินการขนส่ง
- ช่อง 7 ประเภทของบรรจุภัณฑ์ (ดูรายละเอียดด้านหลัง)
- ช่อง 8 ผู้รับขนส่งของเสีย (ชื่อบุคคลและสถานที่ติดต่อพร้อมเบอร์โทรศัพท์ โทรสาร) (ดูรายละเอียดด้านหลัง)
- ช่อง 9 ผู้ผลิตของเสีย (ชื่อบุคคลและสถานที่ติดต่อพร้อมเบอร์โทรศัพท์ โทรสาร)
- ช่อง 10 การกำจัดของเสีย/การนำกลับมาใช้ใหม่ (ชื่อบุคคลและสถานที่ พร้อมเบอร์โทรศัพท์ โทรสาร)
- ช่อง 11 วิธีการกำจัดของเสีย/การนำกลับมาใช้ใหม่ (ชื่อบุคคลและสถานที่ พร้อมเบอร์โทรศัพท์ โทรสาร) (ดูรายละเอียดด้านหลัง)
- ช่อง 12 ประเภทและองค์ประกอบของเสีย
- ช่อง 13 ลักษณะทางกายภาพของของเสีย (ดูรายละเอียดด้านหลัง)
- ช่อง 14 ชนิดของของเสียตามกฎระเบียบต่างๆ (อื่นๆ ถ้ามี) (ดูรายละเอียดด้านหลัง)
- ช่อง 15 (a) ประเทศที่เกี่ยวข้อง (ประเทศที่ส่งออก นำผ่าน และนำเข้า)
(b) รหัสหน่วยงานผู้มีอำนาจ
(c) ด้าน/จุดตรวจ ที่มีการนำเข้า/ส่งออก
- ช่อง 16 ศุลกากรของประเทศผู้นำเข้า/ส่งออก (ตาม EC)
- ช่อง 17 ใบแจ้งการส่งออกของผู้ผลิต/ผู้ส่งออกของเสีย (ใบสำแดง)
- ช่อง 18 จำนวน/หมายเลขเอกสารเพิ่มเติมที่เกี่ยวข้อง
- ช่อง 19 หนังสือรับรองจากหน่วยงานผู้มีอำนาจของประเทศผู้นำเข้า(สถานที่)-นำผ่าน/ส่งออก(สถานที่)
- ช่อง 20 หนังสือที่ได้รับอนุญาตให้เคลื่อนย้ายจากหน่วยงานผู้มีอำนาจ
- ช่อง 21 เงื่อนไขเฉพาะอื่น ๆ ของ

2.3.12 สารสำคัญในหนังสือสัญญา ระหว่างผู้ส่งออกและผู้กำจัด

หนังสือสัญญาระหว่างผู้ส่งออกและผู้รับกำจัดจะต้องมีความถูกต้อง ขอบธรรม ถือเป็นข้อผูกพันของแต่ละฝ่าย ซึ่งแสดงถึงความรับผิดชอบที่เชื่อถือได้ซึ่งกันและกันโดยปกติจะต้องมีการทำสัญญากันก่อนที่จะดำเนินการเกี่ยวกับการแจ้งขอคำยินยอมหรือก่อนที่หน่วยงานผู้มีอำนาจจะอนุญาตให้มีการเคลื่อนย้าย และสัญญาดังกล่าวจะต้องลงนามโดยผู้มีอำนาจของแต่ละฝ่าย

สารสำคัญในหนังสือสัญญา ควรประกอบด้วย

1. ขอบเขตการให้บริการของผู้รับกำจัด (ตั้งแต่ชนิดของเสีย การขนส่งจนถึงผู้รับกำจัด พร้อมทั้งอุปกรณ์ในการกำจัดของเสียที่ได้รับการอนุญาตให้ดำเนินการ)
2. ระยะเวลาของสัญญา ความถี่ของการขนส่ง
3. ข้อมูลรายละเอียดประเภทของเสีย
4. วิธีการกำจัดที่ถูกต้องตามหลักการจัดการด้านสิ่งแวดล้อมที่ดี
5. ปริมาณของเสียที่ต้องการรับกำจัด
6. การขนส่ง (ระบุวิธีการ การบรรจุหีบห่อ) และควรระบุให้ผู้ส่งออก แจ้งผู้รับกำจัดเกี่ยวกับวัน เวลา

ที่ของเสียถูกส่งออกในแต่ละเที่ยวพร้อมกับประมาณระยะเวลาที่ของเสียจะไปถึงสถานที่รับกำจัด ในทางกลับกันผู้รับกำจัด จะต้องประมาณระยะเวลาในการกำจัดและแจ้งเมื่อมีการกำจัดเสร็จสิ้นแล้ว

7. ระบุเงื่อนไขของการรับผิดชอบในแต่ละช่วงของการขนส่งอย่างชัดเจน
 8. ระบุผู้มีหน้าที่ตรวจสอบ วิเคราะห์ของเสีย และวิธีการปฏิบัติสำหรับกรณีของเสียเหล่านั้น
- ไม่เป็นไปตามข้อกำหนดในสัญญา และระบุผู้รับผิดชอบค่าใช้จ่ายที่เกิดจากเหตุข้างต้น รวมทั้งวิธีการจัดการของเสียที่เกิดปัญหาดังกล่าว (เช่น ระบุผู้รับผิดชอบในการขนกลับประเทศผู้ส่งออก กรณีที่ผู้รับกำจัดไม่ยอมรับ)
9. ระบุตัวแทน หรือผู้ที่ได้รับมอบอำนาจตามกฎหมายของแต่ละฝ่าย
 10. ระบุความรับผิดชอบที่เกิดความเสียหาย เช่น ความเสียหายกับบุคคล สิ่งแวดล้อม การค้า เป็นต้น
 11. การประกันตามกฎหมาย ระบุชื่อผู้รับประกัน
 12. ระบุวิธีการดำเนินการแก้ไข พร้อมระยะเวลา กรณีคู่สัญญาเกิดข้อโต้แย้งในสัญญาหรืออาจ

ให้ศาลวินิจฉัย

2.3.13 หลักเกณฑ์ในการกำหนดมูลค่าของ Bank guarantee สำหรับการส่งออกของเสียอันตรายตามอนุสัญญาบาเซล

กรมโรงงานอุตสาหกรรม ได้กำหนดมูลค่าของ Bank guarantee ไว้ดังนี้

1. จำแนกของเสียออกเป็น 4 ประเภท ตามมูลค่าของของเสีย และความเสี่ยงในการเกิดอันตราย
2. ความเสี่ยงในการเกิดอันตราย ให้ดูจากคุณสมบัติตาม ภาคผนวก 3 ของ อนุสัญญาบาเซล
3. สำหรับของเสียที่มีมูลค่าสูง ให้มีการกำหนดมูลค่าสูงสุดของ **Bank guarantee**
4. สำหรับของเสียที่มีมูลค่าต่ำ ให้มีการกำหนดมูลค่าขั้นต่ำของ **Bank guarantee**
5. หลักเกณฑ์

ลักษณะอันตราย		มูลค่าของ Bank guarantee	เงื่อนไขพิเศษ
มูลค่า	ความเสี่ยง		
สูง	ต่ำ	1 เท่าของมูลค่าของเสีย	ไม่เกิน 1 ล้านบาท
สูง	สูง	3 เท่าของมูลค่าของเสีย	ไม่เกิน 3 ล้านบาท
ต่ำ	ต่ำ	1 เท่าของมูลค่าของเสีย	ไม่ต่ำกว่า 5 แสนบาท
ต่ำ	สูง	5 เท่าของมูลค่าของเสีย	ไม่ต่ำกว่า 2.5 ล้านบาท

หมายเหตุ ในกรณีที่ส่งออกของเสียมากกว่า 1 ประเภทขึ้นไป ให้ใช้มูลค่าของ **Bank guarantee** สูงสุดที่คำนวณได้

ตัวอย่างข้อความใน Bank Guarantee



SUMITOMO MITSUI BANKING CORPORATION

BANGKOK BRANCH

BOON-MITR BUILDING, 138 SILOM ROAD, BANGKOK 10500, THAILAND.

TEL : (662) 353-8000 FAX : (662) 353-8100

เพื่อเขตอายุการรับประกัน
โปรดส่งคืนธนาคาร

Letter of Guarantee

BKGPB-35391

June 25, 2005

We, Sumitomo Mitsui Banking Corporation, Bangkok Branch, Thailand, hereby establish this Letter of Guarantee in favor of DEPARTMENT OF INDUSTRIAL WORKS, MINISTRY OF INDUSTRY as follows: -

- As _____ Co., Ltd. has to guarantee with DEPARTMENT OF INDUSTRIAL WORKS, MINISTRY OF INDUSTRY for any transportation expenses from _____ to _____ Co., Ltd., as well as any warehousing expenses in both countries an earnest money as a security in respect of the terms and conditions of the Basel Convention on the Control of Transboundary Movement of Hazardous Substances in the amount of _____ - BAHT (Thai Baht: _____ Only), we agree unconditionally to irrevocably guarantee as a primary obligator for the payment to DEPARTMENT OF INDUSTRIAL WORKS, MINISTRY OF INDUSTRY on its first demand without whatsoever right of objection on our part and without its first claim on _____ Co., Ltd. in the amount of not exceeding _____ - BAHT (Thai Baht: _____ Only), if the company
 - has failed to comply with related regulations and/or
 - has failed to ensure the successful return shipment and/or
 - has failed to ensure that no environmental damage takes place
- This Letter of Guarantee is valid from the date of issue.
- This bank guarantee is valid and automatically renewed as long as the original copy is still kept with the beneficiary. In case the Guarantee is collected from the beneficiary and returned to the bank for amendment purpose or for any other purpose, we will extend the validity of this Guarantee for 30 days after the Guarantee is returned to the bank.

In witness whereof, we have caused these presents to be signed by our duly authorized officer and our bank seal (if y) to be affixed here.

SUMITOMO MITSUI BANKING CORPORATION

Signed _____ Guarantor



Signed _____ Witness

Signed _____ Witness

014815

แหล่งที่มา : สำนักโรงงานอุตสาหกรรมรายสาขา 6 กรมโรงงานอุตสาหกรรม

2.3.14 ใบกำกับการเคลื่อนย้ายข้ามแดน (Movement Document)

Movement document for transboundary movements/shipments of waste

1. Corresponding to notification No:		2. Serial/total number of shipments:	
3. Exporter – notifier Registration No: Name: Address: Contact person: Tel: Fax: E-mail:		4. Importer – consignee Registration No: Name: Address: Contact person: Tel: Fax: E-mail:	
5. Actual quantity: Tonnes(Mg): m ³ :		6. Actual date of shipment:	
7. Packaging Type(s) (1):		Number of packages:	
Special handling requirements: (2) Yes: <input type="checkbox"/> No: <input type="checkbox"/>			
8. (a) 1 st Carrier (3) : Registration No: Name: Address: Tel: Fax: E-mail:		8. (b) 2 nd Carrier: Registration No: Name: Address: Tel: Fax: E-mail:	8. (c) Last Carrier: Registration No: Name: Address: Tel: Fax: E-mail:
.....To be completed by carrier's representative..... More than 3 carriers (2) <input type="checkbox"/>			
Means of transport (1): Date of transfer: Signature:		Means of transport (1): Date of transfer: Signature:	Means of transport (1): Date of transfer: Signature:
9. Waste generator (s) – producer (s) (4;5;6): Registration No: Name: Address: Tel: Fax: E-mail: Site of generation (2):		12. Designation and composition of the waste (2):	
10. Disposal facility <input type="checkbox"/> or recovery facility <input type="checkbox"/> Registration No: Name: Address: Tel: Fax: E-mail: Site of generation (2)		13. Physical characteristics (1):	
11. Disposal/recovery operation(s) D-code/R-code (1):		14. Waste identification (fill in relevant codes) (i) Basel Annex VIII (or IX if applicable): (ii) OECD code (if different from (i)): (iii) EC list of wastes: (iv) National code in country of export: (v) National code in country of import: (vi) Other (specify): (vii) Y – code (viii) H – code (1): (ix) UN class (1): (x) UN Number: (xi) UN Shipping name: (xii) Customs code (s) (HS):	
15. Exporter's – notifier's / generator's – producer's (4) declaration: I certify that the above information is complete and correct to my best knowledge. I also certify that legally enforceable written contractual obligations have been entered into, that any applicable insurance or other financial guarantee is in force covering the transboundary movement and that all necessary consents have been received from the competent authorities of the countries concerned. Name: Date: Signature:			
16. For use by any person involved in the transboundary movement in case additional information is required			
17. Shipment received by importer – consignee (if not facility):		Date: Name: Signature:	
TO BE COMPLETED BY DISPOSAL / RECOVERY FACILITY			
18. Shipment received at disposal facility <input type="checkbox"/> or recovery facility <input type="checkbox"/> Date of reception: Accepted: <input type="checkbox"/> Rejected*: <input type="checkbox"/> Quantity received: Tonnes (Mg): m ³ : *immediately contact Approximate date of disposal/recovery: competent authorities Disposal/recovery operation (1): Name: Date: Signature:		19. I certify that the disposal/recovery of the waste described above has been completed. Name: Date: Signature and stamp:	

(1) See list of abbreviations and codes on the next page

(2) Attach details if necessary

(3) If more than 3 carriers, attach information as required in blocks 8 (a,b,c)

(4) Required by the Basel Convention

(5) Attach list if more than one

(6) If required by national legislation

FOR USE BY CUSTOMS OFFICES (if required by national legislation)			
20. Country of export – dispatch or customs office of exit The waste described in this movement document left the country on: Signature: Stamp:		21. Country of import – destination or customs office of entry The waste described in this movement document entered the country on: Signature: Stamp:	
22. Stamps of customs offices of transit countries			
Name of country: Entry:	Exit:	Name of country: Entry:	Exit:
Name of country: Entry:	Exit:	Name of country: Entry:	Exit:

List of abbreviations and codes used in the notification document

DISPOSAL OPERATIONS (block 11) D1 Deposit into or onto land, (e.g., landfill, etc.) D2 Land treatment, (e.g., biodegradation of liquid or sludgy discards in soils, etc.) D3 Deep injection of pumpable discards into wells, salt domes or naturally occurring repositories, etc.) D4 Surface impoundment, (e.g., placement of liquid or sludge discards into pits, ponds or lagoons, etc.) D5 Specially engineered landfill, (e.g., placement into lined discrete cells which are capped and isolated from one another and the environment, etc.) D6 Release into a water body except seas/oceans D7 Release into seas/oceans including sea-bed insertion D8 Biological treatment not specified elsewhere in this list which results in final compounds or mixtures which are discarded by means of any of the operations in this list D9 Physico-chemical treatment not specified elsewhere in this list which results in final compounds or mixtures which are discarded by means of any of the operations in this list (e.g., evaporation, drying, calcination, etc.) D10 Incineration on land D11 Incineration at sea D12 Permanent storage, (e.g., emplacement of containers in a mine, etc.) D13 Blending or mixing prior to submission to any of the operations in this list D14 Repackaging prior to submission to any of the operations in this list D15 Storage pending any of the operations in this list	RECOVERY OPERATIONS (block 11) R1 Use as a fuel (other than in direct incineration) or other means to generate energy (Basel/OECD) – Use principally as a fuel or other means to generate energy (EU) R2 Solvent reclamation/regeneration R3 Recycling/reclamation of organic substances which are not used as solvents R4 Recycling/reclamation of metals and metal compounds R5 Recycling/reclamation of other inorganic materials R6 Regeneration of acids or bases R7 Recovery of components used for pollution abatement R8 Recovery of components from catalysts R9 Used oil re-refining or other reuses of previously used oil R10 Land treatment resulting in benefit to agriculture or ecological improvement R11 Uses of residual materials obtained from any of the operations numbered R1-R10 R12 Exchange of wastes for submission to any of the operations numbered R1-R11 R13 Accumulation of material intended for any operation in this list.																																													
PACKAGING TYPES (block 7) 1. Drum 2. Wooden barrel 3. Jerrican 4. Box 5. Bag 6. Composite packaging 7. Pressure receptacle 8. Bulk 9. Other (specify)	H-CODE AND UN CLASS (block 14) <table border="1"> <thead> <tr> <th>UN Class</th> <th>H-code</th> <th>Characteristics</th> </tr> </thead> <tbody> <tr> <td>1</td> <td>H1</td> <td>Explosive</td> </tr> <tr> <td>3</td> <td>H3</td> <td>Flammable liquids</td> </tr> <tr> <td>4.1</td> <td>H4.1</td> <td>Flammable solids</td> </tr> <tr> <td>4.2</td> <td>H4.2</td> <td>Substances or wastes liable to spontaneous combustion</td> </tr> <tr> <td>4.3</td> <td>H4.3</td> <td>Substances or wastes which, in contact with water, emit flammable gases</td> </tr> <tr> <td>5.1</td> <td>H5.1</td> <td>Oxidizing</td> </tr> <tr> <td>5.2</td> <td>H5.2</td> <td>Organic peroxides</td> </tr> <tr> <td>6.1</td> <td>H6.1</td> <td>Poisonous (acute)</td> </tr> <tr> <td>6.2</td> <td>H6.2</td> <td>Infectious substances</td> </tr> <tr> <td>8</td> <td>H8</td> <td>Corrosives</td> </tr> <tr> <td>9</td> <td>H10</td> <td>Liberation of toxic gases in contact with air or water</td> </tr> <tr> <td>9</td> <td>H11</td> <td>Toxic (delayed or chronic)</td> </tr> <tr> <td>9</td> <td>H12</td> <td>Ecotoxic</td> </tr> <tr> <td>9</td> <td>H13</td> <td>Capable, by any means, after disposal of yielding another material, e.g., leachate, which possesses any of the characteristics listed above</td> </tr> </tbody> </table>	UN Class	H-code	Characteristics	1	H1	Explosive	3	H3	Flammable liquids	4.1	H4.1	Flammable solids	4.2	H4.2	Substances or wastes liable to spontaneous combustion	4.3	H4.3	Substances or wastes which, in contact with water, emit flammable gases	5.1	H5.1	Oxidizing	5.2	H5.2	Organic peroxides	6.1	H6.1	Poisonous (acute)	6.2	H6.2	Infectious substances	8	H8	Corrosives	9	H10	Liberation of toxic gases in contact with air or water	9	H11	Toxic (delayed or chronic)	9	H12	Ecotoxic	9	H13	Capable, by any means, after disposal of yielding another material, e.g., leachate, which possesses any of the characteristics listed above
UN Class	H-code	Characteristics																																												
1	H1	Explosive																																												
3	H3	Flammable liquids																																												
4.1	H4.1	Flammable solids																																												
4.2	H4.2	Substances or wastes liable to spontaneous combustion																																												
4.3	H4.3	Substances or wastes which, in contact with water, emit flammable gases																																												
5.1	H5.1	Oxidizing																																												
5.2	H5.2	Organic peroxides																																												
6.1	H6.1	Poisonous (acute)																																												
6.2	H6.2	Infectious substances																																												
8	H8	Corrosives																																												
9	H10	Liberation of toxic gases in contact with air or water																																												
9	H11	Toxic (delayed or chronic)																																												
9	H12	Ecotoxic																																												
9	H13	Capable, by any means, after disposal of yielding another material, e.g., leachate, which possesses any of the characteristics listed above																																												
MEANS OF TRANSPORT (block 8) R = Road T = Train/rail S = Sea A = Air W = Inland waterways																																														
PHYSICAL CHARACTERISTICS (block 13) 1. Powdery/powder 2. Solid 3. Viscous/paste 4. Sludgy 5. Liquid 6. Gaseous 7. Other (specify)																																														

Further information, in particular related to waste identification (block 14), i.e. on Basel Annexes VIII and IX codes, OECD codes and Y-codes, can be found in a Guidance-Instruction Manual available from the OECD and the Secretariat of the Basel Convention.

ข้อมูลที่กำหนดให้ระบุในใบกำกับการเคลื่อนย้าย ประกอบด้วย

- ช่อง 1 สอดคล้องตามใบแจ้งเลขที่...
- ช่อง 2 ลำดับครั้งที่ของการขนส่ง
- ช่อง 3 ผู้ส่งออกของเสีย (ชื่อบุคคลและสถานที่ติดต่อพร้อมเบอร์โทรศัพท์ โทรสาร)
- ช่อง 4 ผู้นำเข้าของเสีย (ชื่อบุคคลและสถานที่ติดต่อพร้อมเบอร์โทรศัพท์ โทรสาร)
- ช่อง 5 ปริมาณของเสีย (น้ำหนัก/ปริมาตร)
- ช่อง 6 วันที่เคลื่อนย้าย
- ช่อง 7 ประเภทของบรรจุภัณฑ์
- ช่อง 8 (a) ผู้รับขนส่งของเสียรายที่ 1 (ชื่อบุคคลและสถานที่ติดต่อพร้อมเบอร์โทรศัพท์ โทรสาร พร้อมเลขทะเบียน)
(b) ผู้รับขนส่งของเสียรายที่ 2 (ชื่อบุคคลและสถานที่ติดต่อพร้อมเบอร์โทรศัพท์ โทรสาร พร้อมเลขทะเบียน)
(c) ผู้รับขนส่งของเสียรายสุดท้าย (ชื่อบุคคลและสถานที่ติดต่อพร้อมเบอร์โทรศัพท์ โทรสาร พร้อมเลขทะเบียน) หรือผู้ส่งมากกว่า 3
- ช่อง 9 ผู้ผลิตของเสีย (ชื่อบุคคลและสถานที่ติดต่อพร้อมเบอร์โทรศัพท์ โทรสาร พร้อมเลขทะเบียน)
- ช่อง 10 การกำจัดของเสีย/การนำกลับมาใช้ใหม่ (ชื่อบุคคลและสถานที่ติดต่อพร้อมเบอร์โทรศัพท์ โทรสาร พร้อมเลขทะเบียน)
- ช่อง 11 วิธีการกำจัดของเสีย/การนำกลับมาใช้ใหม่ (ชื่อบุคคลและสถานที่ติดต่อพร้อมเบอร์โทรศัพท์ โทรสาร พร้อมเลขทะเบียน) (ดูรายละเอียดด้านหลัง)
- ช่อง 12 ประเภทและองค์ประกอบของเสีย
- ช่อง 13 ลักษณะทางกายภาพของของเสีย (ดูรายละเอียดด้านหลัง)
- ช่อง 14 ชนิดของของเสียตามกฎระเบียบต่างๆ (อื่นๆ ถ้ามี) (ดูรายละเอียดด้านหลัง)
- ช่อง 15 ใบแจ้งการส่งออกของผู้ผลิต/ผู้ส่งออกของเสีย (ใบสำแดง)
- ช่อง 16 สำหรับใช้ประโยชน์โดยบุคคลที่เกี่ยวข้องในกรณีที่มีการร้องขอข้อมูลเพิ่มเติม
- ช่อง 17 ผู้นำเข้าลงนามรับของเสีย (ลงนาม/เซ็นต์ชื่อกำกับพร้อมวันที่และปริมาณที่ได้รับจริง)
- ช่อง 18 ผู้รับกำจัดลงนามรับของเสีย (ลงนาม/เซ็นต์ชื่อกำกับพร้อมวันที่และปริมาณที่ได้รับจริง)
- ช่อง 19 ผู้รับกำจัดลงนามเมื่อของเสียได้รับการกำจัดเรียบร้อยแล้ว (ลงนาม/เซ็นต์ชื่อประทับตรา วันที่ของเสียได้รับการกำจัดเรียบร้อยแล้ว)
- ช่อง 20 ศุลกากรของประเทศผู้ส่งออกลงนาม ประทับตรา พร้อมวันที่ที่ส่งออกของเสีย [สำหรับประเทศกลุ่ม OECD และ EC]
- ช่อง 21 ศุลกากรของประเทศผู้นำเข้า/ส่งออก ลงนาม ประทับตรา พร้อมวันที่ที่รับของเสีย [สำหรับประเทศกลุ่ม OECD และ EC]
- ช่อง 22 ศุลกากรของประเทศนำผ่านลงนาม ประทับตรา พร้อมวันที่ที่รับและส่งของเสีย [สำหรับประเทศกลุ่ม OECD และ EC]

2.4 การเคลื่อนย้ายข้ามแดนที่ไม่เป็นไปตามข้อกำหนดของอนุสัญญาบาเซล

2.4.1 การเคลื่อนย้ายของเสียอันตรายข้ามแดนที่ไม่เป็นไปตามข้อกำหนดของอนุสัญญาบาเซล ถือเป็น การขนย้ายของเสียอย่างผิดกฎหมาย ได้แก่ การขนย้ายโดยปราศจากการแจ้งไปยังรัฐที่เกี่ยวข้อง ปราศจากการยินยอมของรัฐที่เกี่ยวข้อง การยินยอมของรัฐที่เกี่ยวข้องโดยการปลอมแปลง สำแดงเท็จ หรือกลฉ้อฉล ไม่สอดคล้องในสาระสำคัญของเอกสารกำกับการณ์เคลื่อนย้าย หรือเป็นผลให้มีการกำจัดอย่างจงใจ เช่น ถ้าย เท ทิ้ง โดยขัดต่ออนุสัญญาบาเซล และหลักกฎหมายระหว่างประเทศทั่วไป ผู้ทำการเคลื่อนย้ายดังกล่าวมีความผิดและต้องรับโทษ ดังนี้

2.4.1.1 การเคลื่อนย้ายของเสียอันตรายตามอนุสัญญาบาเซล โดยไม่ได้รับอนุญาตจากกรมโรงงานอุตสาหกรรม ถือว่ามีความผิดตามมาตรา 23 วรรคหนึ่ง พระราชบัญญัติวัตถุอันตราย พ.ศ. 2535 กำหนดโทษจำคุกไม่เกินสองปี หรือปรับไม่เกินสองแสนบาท หรือทั้งจำทั้งปรับ

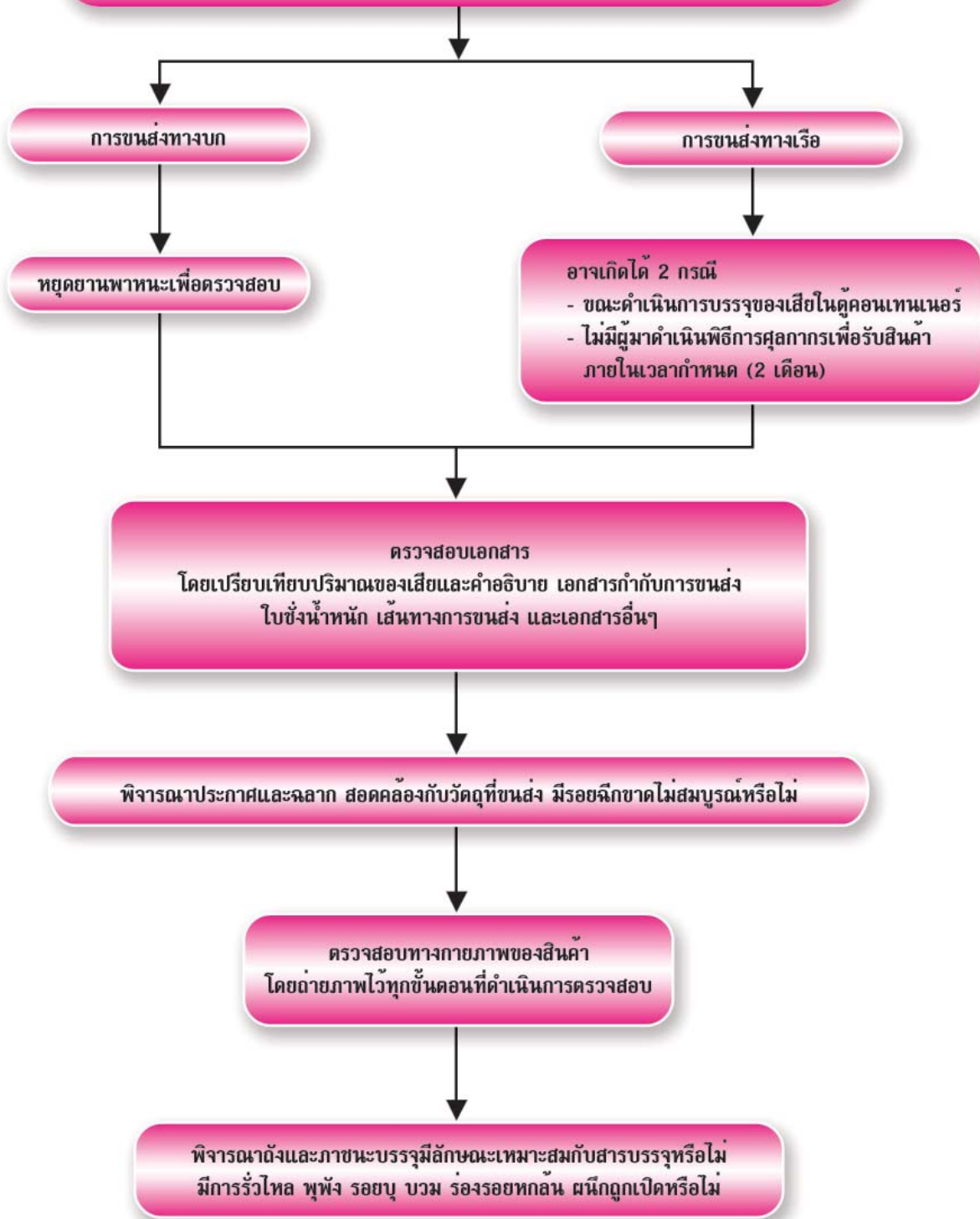
2.4.1.2 การลักลอบหนีศุลกากร หลีกเลี่ยงอากรหรือข้อห้ามข้อกำหนด ถือว่ามีความผิดตามมาตรา 27 พระราชบัญญัติศุลกากร พ.ศ. 2469 กำหนดโทษปรับสี่เท่าราคาของรวมค่าอากร หรือจำคุกไม่เกินสิบปี หรือทั้งปรับทั้งจำ ส่วนของกลางศาลสั่งริบ ในกรณีเป็นการนำเข้าหรือลักลอบและถูกจับกุมเป็นของกลางในคดีทางศุลกากรมีเกณฑ์การระงับคดี งดการฟ้องร้องได้โดยจะมีการปรับเป็นบางส่วน และให้ยกของกลางเป็นของแผ่นดิน ซึ่งกรมศุลกากรจะดำเนินการทำลายของกลางที่เป็นของเสียอันตรายตามวิธีการที่กำหนดโดยกฎหมายที่เกี่ยวข้อง หรือบังคับให้ผู้นำเข้าหรือตัวแทนส่งสินค้าดังกล่าวกลับไปนอกราชอาณาจักร ถ้าเป็นกรณีของตกค้างต้องปฏิบัติตาม มาตรา 61 พระราชบัญญัติศุลกากร พ.ศ. 2469 กล่าวคือ เมื่อของนั้นเข้ามาอยู่ในอารักขาของศุลกากรเกินเวลาที่กำหนดโดยไม่ปฏิบัติพิธีการศุลกากรไม่ชำระค่าภาษีอากร ไม่ได้ตรวจปล่อยสินค้าออกไป ซึ่งหากเป็นของอันตรายจะดำเนินการทำลายหรือส่งกลับเช่นเดียวกัน

2.4.1.3 การสำแดงเท็จ ปลอมแปลงแก้ไขเอกสารบันทึกเรื่องราว ลายมือชื่อ หรือเครื่องหมายอื่นใด ถือว่ามีความผิดตามมาตรา 99 พระราชบัญญัติศุลกากร พ.ศ. 2469 กำหนดโทษจำคุกไม่เกินหกเดือน หรือปรับไม่เกินห้าแสนบาท หรือทั้งจำทั้งปรับ

2.4.1.4 การส่งออกของเสียอันตรายข้ามแดนที่ไม่เป็นไปตามข้อกำหนดของอนุสัญญาบาเซล ผู้ส่งออกต้องรับผิดชอบในการนำของเสียกลับภายใน 30 วัน ตามข้อกำหนดของอนุสัญญาบาเซลและต้องรับผิดชอบค่าใช้จ่ายเสียหายหากเกิดอุบัติเหตุรั่วไหลหรือปนเปื้อนระหว่างการขนส่ง หรือดำเนินการตามกฎหมายภายในของประเทศผู้นำเข้า

2.4.2 การตรวจสอบการเคลื่อนย้ายของเสียผิดกฎหมาย หากพบการเคลื่อนย้ายของเสียข้ามแดนผิดกฎหมาย ควรแจ้งหน่วยงานที่เกี่ยวข้อง อาทิ ตำรวจ ศุลกากร หน่วยงานท่าเรือ กรมโรงงานอุตสาหกรรม กรมควบคุมมลพิษ โดยการตรวจสอบดังนี้

2.4.2 การตรวจสอบการเคลื่อนย้ายข้ามแดนของเสียผิดกฎหมาย



การดำเนินการตรวจสอบ

2.4.2.1 กรณีการขนส่งทางบก โดยหยุดยานพาหนะเพื่อตรวจสอบ (ผู้ตรวจสอบส่วนใหญ่เป็นตำรวจ)

2.4.2.2 กรณีการขนส่งทางเรือ อาจพบได้ 2 กรณี คือ (1) ขณะดำเนินการบรรจุของเสียในตู้คอนเทนเนอร์ บริเวณท่าเรือ หรือ (2) ตู้คอนเทนเนอร์ไม่มีผู้มาดำเนินพิธีการศุลกากรเพื่อรับสินค้าภายในเวลาที่กำหนด (2 เดือน) และเมื่อแจ้งตัวแทนขนส่งและเจ้าของสินค้าแล้ว ไม่มารับสินค้าหรือไม่มีตัวตน (ผู้ตรวจสอบ ส่วนใหญ่เป็นเจ้าของท่าเรือ)

2.4.2.3 ตรวจสอบเอกสาร โดยเปรียบเทียบปริมาณของเสียและคำอธิบาย รวมทั้งหีบห่อในเอกสารกับการขนส่งกับใบชี้แจงน้ำหนัก เปรียบเทียบเส้นทางการขนส่งในเอกสารกับเส้นทางจริง ตรวจสอบวันที่ขนส่งเพื่อพิจารณาความเป็นไปได้ หากไม่มีเอกสารกำกับการขนส่ง เอกสารอื่น เช่น เอกสารศุลกากร เอกสารข้อมูลความปลอดภัยเคมีภัณฑ์ และคำอธิบายของพนักงานขับรถสามารถช่วยบ่งชี้ประเภทของเสียได้

2.4.2.4 การพิจารณาประกาศและฉลาก ประกาศที่ติดกับยานพาหนะสอดคล้องกับวัตถุที่ขนส่ง และเอกสารกำกับฯ มีรอยฉีกขาด ไม่สมบูรณ์ ภาชนะถูกเปลี่ยน หรือไม่

2.4.2.5 ตรวจสอบทางกายภาพของสินค้า เพื่อตรวจสอบองค์ประกอบของสินค้าที่บรรจุทุกด้วยสายตาว่าสอดคล้องกับข้อมูลในเอกสารกำกับหรือไม่ หรือต้องตรวจสอบเพิ่มเติม ต้องขนถ่ายสินค้าลงและชั่งตัวอย่างหรือไม่

2.4.2.6 ควรถ่ายภาพไว้ทุกขั้นตอนที่ดำเนินการตรวจสอบทางกายภาพเพื่อต้องสอบถามข้อมูลเพิ่มเติมกับผู้เชี่ยวชาญ และดำเนินการตามกฎหมาย ดังนี้

(1) ถ่ายภาพตั้งแต่การตัดฉีกที่ประตูตู้คอนเทนเนอร์ ให้เห็นหมายเลขตู้คอนเทนเนอร์ด้วย
(2) เปิดประตูตู้คอนเทนเนอร์ออกที่ละบาน โดยถ่ายภาพให้เห็นสินค้าภายในตู้คอนเทนเนอร์ และหมายเลขตู้คอนเทนเนอร์ด้านนอกประตู และที่ผนังด้านข้างภายในตู้คอนเทนเนอร์ด้วย

(3) เปิดประตูอีกบานออก แล้วถ่ายภาพให้เห็นสินค้าภายในตู้คอนเทนเนอร์และหมายเลขตู้ที่ผนังด้านข้างภายในตู้คอนเทนเนอร์ด้วย ก่อนทำการขนถ่ายสินค้าออก

(4) ขณะทำการขนถ่ายสินค้าให้ถ่ายภาพทุกลำดับชั้นในแต่ละชั้นที่ขนถ่ายสินค้าออกมาภายนอกตู้คอนเทนเนอร์ เนื่องจากชั้นแรกหรือชั้นที่สอง อาจบรรจุสินค้าที่แจ้งไว้ตามเอกสาร แต่ภายในชั้นที่สามเข้าไปอาจมีการซุกซ่อนของเสียอันตรายไว้ก็ได้

2.4.2.7 การพิจารณาถังและภาชนะบรรจุว่ามีลักษณะเหมาะสมกับสารที่บรรจุหรือไม่ เช่น หากบรรจุของเสียประเภทกัดกร่อน ควรเป็นถังโพลีเอทิลีน (polyethylene ; PE) หากบรรจุของเสียประเภทของเหลวไวไฟ เช่น น้ำมัน อัลกอฮอล์ ควรเป็นถังเหล็ก ซึ่งอาจมีการรั่วไหล พุพัง มีรอยบุ บวม มีร่องรอยการหล่น ฉีกถูกเปิด หรืออาจมีการปะปนกับเศษกระดาษ เศษโลหะ หรือสารเคมีเพื่อรีไซเคิล

2.4.2.8 การตรวจสอบสินค้าของเสียอันตรายในข้อ 2.4.2.5 - 2.4.2.6 เจ้าหน้าที่กรมศุลกากรจะประสานขอให้เจ้าหน้าที่ที่เกี่ยวข้อง คือ กรมโรงงานอุตสาหกรรมและกรมควบคุมมลพิษเข้าร่วมตรวจสอบด้วยก็ได้

ภาคผนวก ก

บัญชีรายชื่อของเสียที่ต้องควบคุม การเคลื่อนย้ายข้ามแดนตามอนุสัญญาบาเซล

(สืบค้นได้จากหนังสืออนุสัญญาบาเซลว่าด้วยการควบคุมการเคลื่อนย้าย
ข้ามแดนของของเสียอันตรายและการกำจัด, การควบคุมมลพิษ, กันยายน 2549)



ภาคผนวก ข

กฎระเบียบที่เกี่ยวข้องกับของเสียที่ต้องควบคุม
การนำเข้ามาในประเทศไทย



กฎระเบียบที่เกี่ยวข้องกับของเสียที่ต้องควบคุมการนำเข้ามาในประเทศไทย

ลำดับ	ชื่อ	หน่วยงานที่รับผิดชอบ	แหล่งค้นคว้า
1	ประกาศกระทรวงอุตสาหกรรม เรื่อง บัญชีรายชื่อวัตถุอันตราย พ.ศ. 2546 ลงวันที่ 22 กันยายน 2546	กรมโรงงานอุตสาหกรรม กระทรวงอุตสาหกรรม	- ราชกิจจานุเบกษาฉบับ ทั่วไป เล่ม 120 ตอนพิเศษ 113 ง. ลงวันที่ 30 กันยายน 2546 - www2.diw.go.th/haz/hazard/new_notic.htm
2	ประกาศกระทรวงอุตสาหกรรม เรื่อง บัญชีรายชื่อวัตถุอันตราย (ฉบับที่ 4) พ.ศ. 2549 ลงวันที่ 26 มกราคม 2549	กรมโรงงานอุตสาหกรรม กระทรวงอุตสาหกรรม	- ราชกิจจานุเบกษา ฉบับ ประกาศและงานทั่วไป เล่ม 123 ตอนพิเศษ 129 ง. ลงวันที่ 23 กุมภาพันธ์ 2549
3	ประกาศกระทรวงอุตสาหกรรม เรื่อง บัญชีรายชื่อวัตถุอันตราย (ฉบับที่ 5) พ.ศ. 2549 ฉบับพฤษภาคม 2549 ประกาศกระทรวงอุตสาหกรรม เรื่อง ยกเว้นไม่ต้อง	กรมโรงงานอุตสาหกรรม กระทรวงอุตสาหกรรม	- www2.diw.go.th/haz/laws/notice_5.pdf
4	ปฏิบัติตามพระราชบัญญัติตามพระราชบัญญัติวัตถุอันตราย พ.ศ. 2535 เกี่ยวกับวัตถุอันตราย (ของเสียเคมีวัตถุ) ที่กรมโรงงานอุตสาหกรรมมีอำนาจหน้าที่รับผิดชอบ หน้าที่รับผิดชอบ ลงวันที่ 20 มีนาคม พ.ศ. 2543 ประกาศกระทรวงอุตสาหกรรมเรื่องยกเว้นไม่ต้องปฏิบัติ	กรมโรงงานอุตสาหกรรม กระทรวงอุตสาหกรรม	- ราชกิจจานุเบกษา ฉบับ ประกาศทั่วไป เล่ม 117 ตอนพิเศษ 43 ง. ลงวันที่ 8 พฤษภาคม 2543
5	ตามพระราชบัญญัติวัตถุอันตราย พ.ศ. 2535 เกี่ยวกับการผลิต การมีไว้ในครอบครอง การส่งออกและการขึ้นทะเบียนวัตถุอันตราย (เครื่องใช้ไฟฟ้าและอุปกรณ์อิเล็กทรอนิกส์ที่ใส่แล้ว) ที่กรมโรงงานอุตสาหกรรมมีอำนาจหน้าที่รับผิดชอบ พ.ศ. 2546 ลงวันที่ 8 ธันวาคม 2546 ประกาศกรมโรงงานอุตสาหกรรม เรื่อง เงื่อนไขในการ	กรมโรงงานอุตสาหกรรม กระทรวงอุตสาหกรรม	- ราชกิจจานุเบกษา ฉบับ ประกาศทั่วไป เล่ม 120 ตอนพิเศษ 144 ง. ลงวันที่ 17 ธันวาคม 2546
6	อนุญาตให้นำเครื่องใช้ไฟฟ้าและอุปกรณ์อิเล็กทรอนิกส์ที่ใส่แล้วที่เป็นวัตถุอันตรายเข้ามาในราชอาณาจักร ลงวันที่ 26 กันยายน 2546 ประกาศกระทรวงอุตสาหกรรม เรื่อง หลักเกณฑ์	กรมโรงงานอุตสาหกรรม กระทรวงอุตสาหกรรม	- ราชกิจจานุเบกษา ฉบับ ประกาศทั่วไป เล่ม 120 ตอนพิเศษ 115 ง. ลงวันที่ 2 ตุลาคม 2546
7	ในการพิจารณาให้ความเห็นชอบเกี่ยวกับการอนุญาตนำเข้า เศษติดและของที่ใช้ไม่ ซึ่งเป็นพลาสติก ไม่ว่าจะใส่แล้วหรือไม่ก็ตามเข้ามาในราชอาณาจักร พ.ศ. 2549 ลงวันที่ 18 ธันวาคม 2549	กรมโรงงานอุตสาหกรรม กระทรวงอุตสาหกรรม	- ราชกิจจานุเบกษา เล่ม 123 ตอนพิเศษ 136 ง. ลงวันที่ 29 ธันวาคม 2549

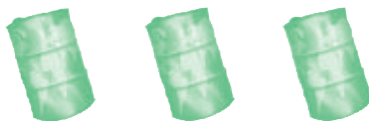
กฎระเบียบที่เกี่ยวข้องกับของเสียที่ต้องควบคุมการนำเข้ามาในประเทศไทย

ลำดับ	ชื่อ	หน่วยงานที่รับผิดชอบ	แหล่งค้นคว้า
8	ประกาศกระทรวงพาณิชย์ ว่าด้วยการนำเข้ามาในราชอาณาจักร (ฉบับที่ 112) พ.ศ. 2539	กระทรวงพาณิชย์	- ราชกิจจานุเบกษา เล่ม 113 ตอนที่ 17 ง. ลงวันที่ 27 กุมภาพันธ์ 2539
9	คำสั่งกระทรวงพาณิชย์ ที่ 281/2541 เรื่อง มอบอำนาจในการอนุญาตให้นำเศษ เศษตัด และของที่ใช้ไม่ได้ซึ่งเป็นพลาสติกไม่ว่าใช้แล้วหรือไม่ก็ตามเข้ามาในราชอาณาจักร ลงวันที่ 14 กันยายน 2541	กระทรวงพาณิชย์	- www.kodmhai.com/m3/New1/N3.html
10	ประกาศกระทรวงพาณิชย์ เรื่อง การนำยางรถที่ใช้แล้วเข้ามาในราชอาณาจักร พ.ศ. 2546	กระทรวงพาณิชย์	- ราชกิจจานุเบกษา ฉบับประกาศทั่วไป เล่ม 120 ตอนพิเศษ 61 ง. ลงวันที่ 30 พฤษภาคม 2546



บรรณานุกรม

1. กรมควบคุมมลพิษ สำนักจัดการกากของเสียและสารอันตราย, กันยายน 2549, อนุสัญญาบาเซลว่าด้วยการควบคุมการเคลื่อนย้ายข้ามแดนของของเสียอันตรายและการกำจัด, 270 หน้า
2. สำนักความร่วมมือด้านทรัพยากรธรรมชาติและสิ่งแวดล้อมระหว่างประเทศ สำนักงานปลัดกระทรวงทรัพยากรธรรมชาติและสิ่งแวดล้อม, มกราคม 2550, การดำเนินงานของประเทศไทยตามข้อตกลงพหุภาคีด้านทรัพยากรธรรมชาติและสิ่งแวดล้อมระหว่างประเทศ , บทที่ 3 หน้า 89 - 113
3. เว็บไซต์ <http://www.basel.int/techmatters/forms-notif-mov/vCOP8.doc> วันที่ 27 สิงหาคม 2550
4. เว็บไซต์กรมโรงงานอุตสาหกรรม <http://www.diw.go.th/>
5. เว็บไซต์สำนักงานคณะกรรมการกฤษฎีกา <http://www.krisdika.go.th/>
6. เว็บไซต์กรมศุลกากร <http://www.customs.go.th/>
7. เว็บไซต์กระทรวงพาณิชย์ <http://www.moc.go.th/>



คณะผู้จัดทำ

ที่ปรึกษา

- | | |
|--------------------------------|---|
| 1. นายสุวัฒน์ หวังวงศ์วัฒนา | อธิบดีกรมควบคุมมลพิษ |
| 2. นายวิเชียร จุ่งรุ่งเรืองกิจ | รองอธิบดีกรมควบคุมมลพิษ |
| 3. นางมิ่งขวัญ วิชยารังษยชาติ | รองอธิบดีกรมควบคุมมลพิษ |
| 4. นางสุณี ปิยะพันธุ์พงศ์ | ผู้อำนวยการสำนักจัดการกากของเสียและสารอันตราย |
| 5. คณะอนุกรรมการอนุสัญญาบาเซล | ตามคำสั่งคณะกรรมการสิ่งแวดล้อมแห่งชาติ
ที่ 18/2550 ลงวันที่ 26 เมษายน 2550
และที่ 16/2550 ลงวันที่ 6 สิงหาคม 2550 |

ผู้เรียบเรียง

- | | |
|---------------------------------|--------------------------|
| 1. นางสาวธีราพร วิริวุฒิก | นักวิชาการสิ่งแวดล้อม 7ว |
| 2. นางสาวมกรร ทัพพูน | นักวิชาการสิ่งแวดล้อม 4 |
| 3. นางสาวจรณา เวียงปฎิ | นักวิชาการสิ่งแวดล้อม |
| 4. นางสาวปิยนันท์ อุดมแดง | นักวิชาการสิ่งแวดล้อม |
| 5. นางวิสรดา ประเสนมูล | นักวิชาการสิ่งแวดล้อม |
| 6. นายธีรวัฒน์ อุดมจินดาสวัสดิ์ | นักวิชาการสิ่งแวดล้อม |
| 7. นางสาวรัชฎาพร เลิศอัชฌาสัย | พนักงานธุรการ |

หน่วยงานที่ให้ข้อมูลและข้อคิดเห็นในการจัดทำคู่มือฯ

1. กรมโรงงานอุตสาหกรรม
2. ท่าเรือกรุงเทพ



ศูนย์ประสานงาน (Focal Point) :

กรมควบคุมมลพิษ

เลขที่ 92 ซอปปหลโยธิน 7

ถนนพหลโยธิน แขวงสามเสนใน

เขตพญาไท กรุงเทพฯ 10400

โทร. 0 2298 2436-8 โทรสาร 0 2298 2427

e-mail : hazwaste@pcd.go.th

<http://www.pcd.go.th>



หน่วยงานผู้มีอำนาจ (Competent Authority)

กรมโรงงานอุตสาหกรรม

เลขที่ 75/6 ถนนพระราม 6

แขวงทุ่งพญาไท เขตราชเทวี

กรุงเทพฯ 10400

โทร 0 2202 4166 โทรสาร 0 2202 4167

e-mail : iwmb@diw.go.th

<http://www.diw.go.th/iwmb>



One World, Don't Waste it

ISBN 978-974-286-270-1

มกราคม 2551

สำนักจัดการกากของเสียและสารอันตราย

กรมควบคุมมลพิษ

92 ซอยพหลโยธิน 7 ถนนพหลโยธิน เขตพญาไท กรุงเทพฯ 10400

โทรศัพท์ 0 2298 2436-8 โทรสาร 0 2298 2427

<http://www.pcd.go.th>



กรมควบคุมมลพิษ
POLLUTION CONTROL DEPARTMENT

กรมควบคุมมลพิษ กระทรวงทรัพยากรธรรมชาติและสิ่งแวดล้อม
เป็นเจ้าของกรรมสิทธิ์และมีสิทธิ์ในเอกสารฉบับนี้