

## คู่มือ

### “การขอขึ้นทะเบียนแท็งก์ยัดติดถาวรกับตัวรถ”

- |   |   |
|---|---|
| ๑. งานที่ให้บริการ                          | การขึ้นทะเบียนแท็งก์ยัดติดถาวรกับตัวรถ  |
| ๒. หน่วยงานรับผิดชอบ                        | สำนักควบคุมวัตถุอันตราย กรมโรงงานอุตสาหกรรม   |
| ๓. ประเภทของงานบริการ                       | กระบวนการบริการที่เบ็ดเสร็จในหน่วยงานเดียว  |
| ๔. หมวดหมู่ของงานบริการ                     | การขึ้นทะเบียน  |
| ๕. กฎหมายที่ให้อำนาจอนุญาต                  | <ul style="list-style-type: none"><li>พระราชบัญญัติวัตถุอันตราย พ.ศ. 2535 และที่แก้ไขเพิ่มเติม</li><li>ประกาศกระทรวงอุตสาหกรรม เรื่อง บัญชีรายชื่อวัตถุอันตราย ออกตามความในมาตรา 18 วรรคสอง แห่งพระราชบัญญัติวัตถุอันตราย พ.ศ. 2535</li><li>ประกาศกระทรวงอุตสาหกรรม เรื่อง การขนส่งวัตถุอันตรายทางบก พ.ศ. 2546 ลงวันที่ 8 ตุลาคม 2546</li></ul>   |
| ๖. ระยะเวลาดำเนินการที่กำหนดในกฎหมาย        | ไม่มี   |
| ๗. ประเภทของช่องทาง                         | ติดต่อด้วยตนเอง   |
| ๘. สถานที่ ช่องทางการให้บริการ              | ติดต่อด้วยตนเอง ณ สำนักควบคุมวัตถุอันตราย ชั้น 5 ห้อง 506 กรมโรงงานอุตสาหกรรม ถ.พระรามที่ 6 แขวงทุ่งพญาไท เขตราชเทวี กรุงเทพฯ 10400   |
| ๙. โทรศัพท์ / โทรสาร                        | โทร. 0 2202 4225-7  |
| ๑๐. วันที่ให้บริการ                         | วันจันทร์ – วันศุกร์ และวันเสาร์ (เว้นวันหยุดราชการ)  |
| ๑๑. เวลาที่ให้บริการ                        | วันจันทร์ – วันศุกร์ ตั้งแต่เวลา 08.30 – 16.30 น.   |
| ๑๒. หลักเกณฑ์ วิธีการและเงื่อนไขการยื่นคำขอ | <ol style="list-style-type: none"><li>12.1 ผู้เป็นเจ้าของแท็งก์ยัดติดถาวรกับตัวรถ ยื่นแบบคำขอขึ้นทะเบียนแท็งก์ยัดติดถาวรกับตัวรถ พร้อมหลักฐานที่กรมโรงงานอุตสาหกรรมกำหนดต่อฝ่ายบริหาร</li><li>12.2 พนักงานเจ้าหน้าที่ตรวจสอบความครบถ้วนของเอกสารประกอบการยื่นคำขอ</li><li>12.3 ฝ่ายบริหารรับเรื่อง และให้เอกสารหลักฐานรับเรื่องแก่ผู้ยื่นคำขอ</li><li>12.4 ฝ่ายบริหารบันทึกข้อมูลลงระบบสารบรรณ และส่งให้พนักงานเจ้าหน้าที่</li><li>12.5 ตรวจสอบละเอียดเอกสารและพิจารณา<ol style="list-style-type: none"><li>12.5.1 พนักงานเจ้าหน้าที่ ตรวจสอบหลักฐานและเอกสารในการยื่นคำขอขึ้นทะเบียนแท็งก์ยัดติดถาวรกับตัวรถในประเด็นต่างๆ ได้แก่<ol style="list-style-type: none"><li>12.5.1.1 ความสอดคล้องกับการอนุมัติต้นแบบ</li><li>12.5.1.2 พิจารณาเอกสารประกอบการสร้างแท็งก์ (Manufacturer Data Report: MDR)</li><li>12.5.1.3 พิจารณาความสอดคล้องของรหัสแท็งก์เทียบกับหมายเลขสหประชาชาติของวัตถุอันตรายที่จะบรรจุ</li><li>12.5.1.4 พิจารณาการประกันภัย</li></ol></li></ol></li></ol> |

12.5.2 การพิจารณา เมื่อพนักงานเจ้าหน้าที่พิจารณาความสอดคล้องตามข้อ 12.5.1 แล้ว

12.5.2.1 กรณีพนักงานเจ้าหน้าที่ตรวจพบเอกสารไม่ครบ ไม่สมบูรณ์ให้  
ดำเนินการตามขั้นตอนที่ 12.6

12.5.2.2 กรณีที่เอกสารถูกต้องครบถ้วน พนักงานเจ้าหน้าที่รายงานผลการ  
พิจารณาให้ผู้อำนวยความสะดวกส่วนพิจารณาทบทวนอีกครั้งก่อนลงนามใน  
ใบทะเบียนแท็งก์ยึดติดถาวรกับตัวรถ

12.6 ขอเอกสารเพิ่มเติม/ จำหน่ายเรื่อง

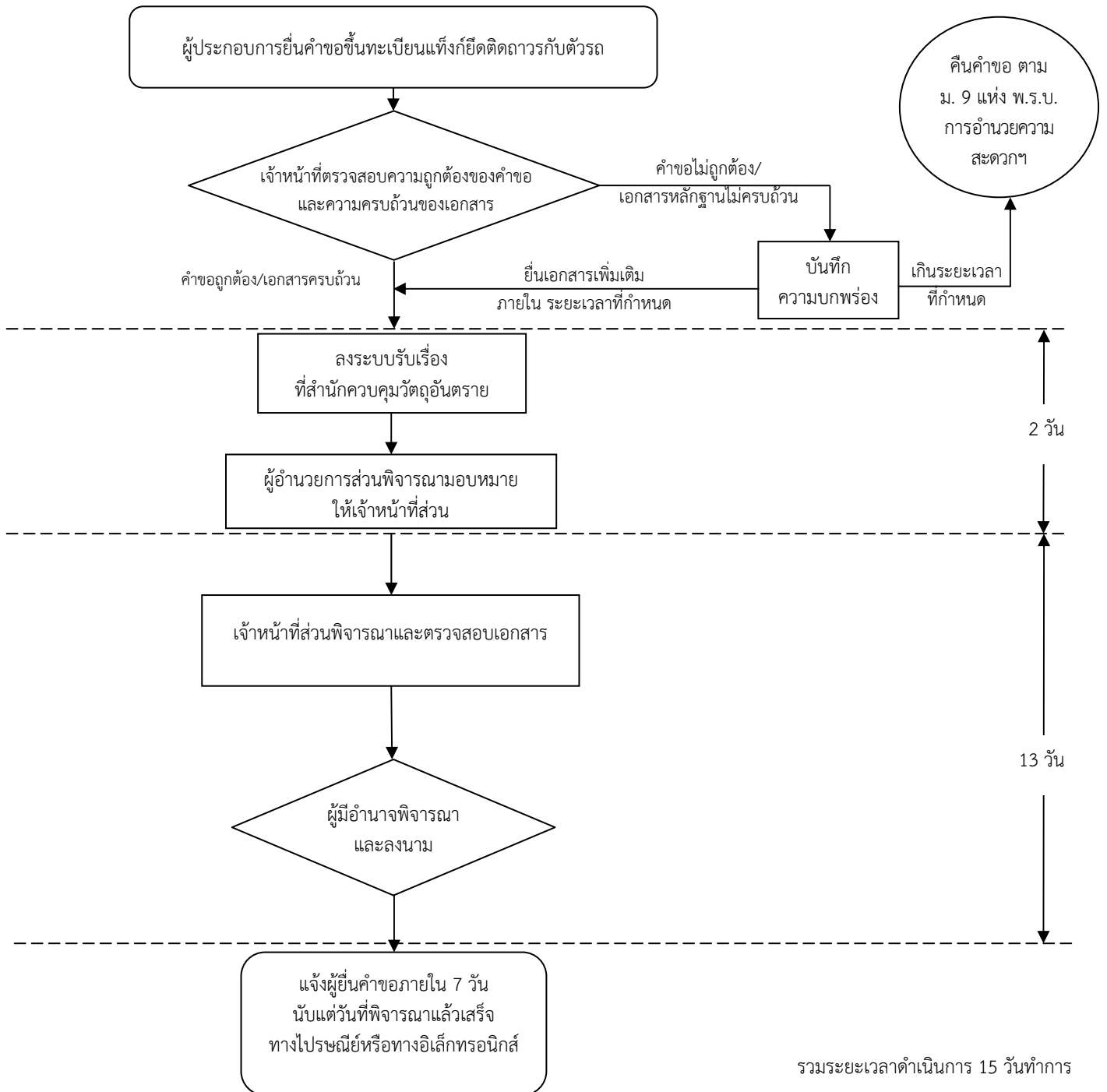
12.6.1 กรณีที่คำขอไม่ครบถ้วนหรือยังขาดเอกสารหรือหลักฐานใด หากผู้ยื่นคำขอหรือผู้ได้รับมอบ  
อำนาจไม่สามารถดำเนินการแก้ไขหรือเพิ่มเติมได้ตามอำนาจหน้าที่ที่ได้รับมอบหมายในขณะนั้น พนักงานเจ้าหน้าที่จะ  
จัดทำบันทึกความบกพร่องของคำขอหรือรายการเอกสารหรือหลักฐานที่ต้องยื่นเพิ่มเติม โดยผู้ยื่นคำขอจะต้อง  
ดำเนินการแก้ไขหรือยื่นเอกสารเพิ่มเติมภายในระยะเวลาที่กำหนด นับจากวันที่จัดทำบันทึกความบกพร่อง โดย  
พนักงานเจ้าหน้าที่และผู้ยื่นคำขอจะลงนามในบันทึกดังกล่าว และจะมอบสำเนาบันทึกดังกล่าวให้ผู้ยื่นคำขอไว้เป็น  
หลักฐาน

12.6.2 กรณีผู้ยื่นคำขอไม่สามารถดำเนินการได้ภายในระยะเวลาที่กำหนด สำนักควบคุม-  
วัตถุอันตราย จะคืนคำขอและเอกสารประกอบการพิจารณาให้ผู้ยื่นคำขอต่อไป ตามมาตรา 9  
แห่ง พ.ร.บ. การอำนวยความสะดวก ฯ

ผู้ยื่นคำขอต้องยื่นเอกสารครบถ้วนตามที่กำหนด โดยความถูกต้องของเอกสาร หากไม่อาจ  
พิจารณาได้ในขณะที่รับคำขอฯ กรมโรงงานอุตสาหกรรมขอสงวนสิทธิ์ในการพิจารณาภายหลังจากที่ได้รับการ  
ยื่นคำขอฯ ครบถ้วนแล้ว กรณีความไม่ถูกต้องของเอกสารที่ตรวจพบในภายหลังเป็นเหตุให้ไม่อาจรับขึ้น  
ทะเบียนได้ พนักงานเจ้าหน้าที่จะไม่รับขึ้นทะเบียน

๑๓. ขั้นตอน ระยะเวลา และส่วนงานที่รับผิดชอบ

ขั้นตอน “การขึ้นทะเบียนแท็งก์ยัดติดถาวรกับตัวรถ”



๑๔. รายการเอกสารหลักฐานประกอบ

รายการเอกสาร	ต้นฉบับ	สำเนา	เงื่อนไข
1. ข้อมูลความปลอดภัยของวัตถุอันตราย		1	
2. กรณีเป็นนิติบุคคล หนังสือรับรองการจดทะเบียนเป็นนิติบุคคล ที่ออกให้ โดยกระทรวงพาณิชย์พร้อมสำเนาบัตรประจำตัว ประชาชนของผู้แทนนิติบุคคล		1	- ที่มีอายุไม่เกิน 6 เดือน พร้อม ระบุวัตถุประสงค์ที่เกี่ยวกับ สารเคมี หรือการประกอบการที่ เกี่ยวข้องกับอุตสาหกรรม - กรณีที่มีการมอบอำนาจ ต้อง แนบสำเนาบัตรประจำตัวประชาชน ของผู้รับมอบอำนาจ
3. เอกสารแสดงรายละเอียดของแท็งก์ ได้แก่ ผู้ผลิต วัสดุ เอกสารประกอบ การสร้างแท็งก์ ใบรับรองการทดสอบแท็งก์ ฯลฯ		1	
4. เครื่องหมายบนแผ่นโลหะบอกรายละเอียด ประจำแท็งก์ (Marking)		1	
5. กรมธรรม์ประกันภัย		1	
6. บันทึกประวัติการฝึกอบรมของพนักงานขับรถ		1	
7. รูปถ่ายรถ ๕ ด้าน (ซ้าย ขวา หน้า หลัง และด้านบน)		1	
8. สถานีพักรถ และผู้รับผิดชอบประจำสถานี		1	
9. หนังสือมอบอำนาจ ติดอากรแสตมป์ 10 บาทต่อการดำเนินการ 1 เรื่อง หรือติดอากรแสตมป์ 30 บาท ต่อการดำเนินการมากกว่า 1 เรื่องในคราว เดียวกัน	1	2	- ต้องมีอายุไม่เกิน 1 ปี - กรณีมอบอำนาจช่วง ผู้รับมอบ อำนาจคนสุดท้าย ต้องได้รับมอบ อำนาจช่วงถูกต้อง (ผู้มอบอำนาจ ช่วงแรกจะต้องระบุการมอบ อำนาจช่วงได้และจำนวนช่วงที่ มอบ)
10. หมายเลขประจำตัวผู้เสียภาษี (ของสถานประกอบการ)			

หมายเหตุ เอกสารทุกฉบับต้องลงนามรับรองสำเนาโดยผู้มีอำนาจ หรือรับมอบอำนาจ และประทับตราบริษัท

๑๕. ค่าธรรมเนียม

ไม่มี

๑๖. ช่องทางการร้องเรียน

- กรมโรงงานอุตสาหกรรม 75/6 ถนนพระรามที่ 6 แขวงทุ่งพญาไท เขตราชเทวี กรุงเทพมหานคร 10400
- อีเมลล์ : pr@diw.mail.go.th
- โทรศัพท์ 0 2202 4000 โทรสาร 02 354 3390
- ศูนย์รับเรื่องราวร้องทุกข์ ทำเนียบรัฐบาล ตู้ ปณ. 1111
- เว็บไซต์ <http://www.111.go.th>
- โทรศัพท์สายด่วนของรัฐบาล เลขหมาย 1111
- ศูนย์ดำรงธรรม กระทรวงมหาดไทย

๑๗. แบบฟอร์ม ตัวอย่าง และคู่มือการกรอก

17.1 แบบฟอร์มคำขอขึ้นทะเบียนแท็งก์ยัดติดถาวรกับตัวรถ

17.2 หนังสือมอบอำนาจ สามารถดาวน์โหลดได้ที่ เว็บไซต์สำนักควบคุมวัตถุอันตราย  
หมายเหตุ สามารถดาวน์โหลดแบบฟอร์มได้ในเว็บไซต์สำนักควบคุมวัตถุอันตราย  
(<http://eis.diw.go.th/haz/hazard/Forms/StandardForm.htm>)

แบบ การตรวจสอบและแจ้งคำขอไม่ถูกต้องหรือเอกสาร หลักฐานตามมาตรา ๘ แห่ง  
พระราชบัญญัติ การอำนวยความสะดวกในการพิจารณาอนุญาตของทางราชการ พ.ศ.๒๕๕๘

สำหรับกระบวนการ..... การขึ้นทะเบียนแท็งก์ยัดติดถาวรกับตัวรถ.....  
วันที่.....เดือน.....พ.ศ. ....  
ชื่อ ผู้ขออนุญาต/ผู้แจ้ง.....  
ชื่อโรงงาน.....  
ประกอบกิจการ.....  
สถานที่ตั้ง เลขที่.....ซอย.....ถนน.....หมู่ที่.....  
แขวง/ตำบล.....เขต/อำเภอ.....จังหวัด.....  
โทรศัพท์.....โทรสาร.....E-mail.....

พนักงานเจ้าหน้าที่ตรวจสอบแล้ว ขอเรียนให้ท่านทราบว่า คำขอไม่ถูกต้องหรือยังขาดเอกสารหรือหลักฐาน  
ดังรายละเอียด  หน้าที่ ๑ และหรือ ๒ รวม.....รายการ ผู้ขออนุญาต/ผู้แจ้งได้รับทราบแล้ว จะดำเนินการ  
แก้ไขหรือยื่นเอกสารหรือหลักฐานเพิ่มเติมให้ครบถ้วนภายในวันที่ ..... เดือน ..... พ.ศ. ....

ลงชื่อ.....  
(.....)  
พนักงานเจ้าหน้าที่ผู้รับและตรวจสอบคำขอ

ลงชื่อ.....  
(.....)  
ผู้ขออนุญาต/ผู้แจ้งหรือผู้รับมอบอำนาจ

รายการเอกสารที่ไม่ถูกต้อง ครบถ้วนของ กระบวนการงานการขึ้นทะเบียนแท็งก์ยัดติดถาวรกับตัวรถ

1.  ข้อมูลความปลอดภัยของวัตถุอันตราย
2.  กรณีเป็นนิติบุคคลหนังสือรับรองการจดทะเบียนเป็นนิติบุคคล ที่ออกให้โดยกระทรวงพาณิชย์พร้อมสำเนาบัตรประจำตัวประชาชนของผู้แทนนิติบุคคล
3.  เอกสารแสดงรายละเอียดของแท็งก์ ได้แก่ ผู้ผลิต วัสดุ เอกสารประกอบ การสร้างแท็งก์ ใบรับรองการทดสอบแท็งก์ ฯลฯ
4.  เครื่องหมายบนแผ่นโลหะบอกรายละเอียดประจำแท็งก์ (Marking)
5.  กรมธรรม์ประกันภัย
6.  บันทึกประวัติการฝึกอบรมของพนักงานขับรถ
7.  รูปถ่ายรถ ๕ ด้าน (ซ้าย ขวา หน้า หลัง และด้านบน)
8.  สถานีพักรถ และผู้รับผิดชอบประจำสถานี
9.  หนังสือมอบอำนาจ ติดอากรแสตมป์ 10 บาทต่อการดำเนินการ 1 เรื่อง หรือติดอากรแสตมป์ 30 บาท ต่อการดำเนินการมากกว่า 1 เรื่องในคราวเดียวกัน
10.  หมายเลขประจำตัวผู้เสียภาษี (ของสถานประกอบการ)
11.  เอกสารอื่น ๆ .....

ลงชื่อ.....

(.....)

พนักงานเจ้าหน้าที่ผู้รับและตรวจสอบคำขอ

ลงชื่อ.....

(.....)

ผู้ขออนุญาต/ผู้แจ้งหรือผู้รับมอบอำนาจ